

Catre:

Autoritatea Națională de Reglementare în domeniul Energiei, denumită în continuare **ANRE** sau "**reglementator**".

ion.dumitru@anre.ro, mjisa@anre.ro si nstanciu@anre.ro

conform

Proiect de ordin pentru aprobarea preturilor de vanzare a energiei electrice produse in centrale electrice din surse regenerabile cu putere electrica instalata sub 100 kW apartinand persoanelor fizice catre operatorii de distributie concesionari.



ANRE supune consultarii publice prezentul proiect de ordin.

Observatiile se transmit pe adresele ion.dumitru@anre.ro, mjisa@anre.ro si nstanciu@anre.ro.

Termenul de transmitere a observatiilor este de 30 de zile de la data publicarii pe site a proiectului de ordin.

Titlu:

Comentarii cu privire la Proiectul de ordin pentru aprobarea preturilor de vanzare a energiei electrice produse in centrale electrice din surse regenerabile cu putere electrica instalata sub 100 kW apartinand persoanelor fizice catre operatorii de distributie concesionari

Noi, **Fundatia Greenpeace CEE Romania**, persoana juridica romana cu scop non-profit, implicata activ in sustinerea politicilor publice privind stimularea productiei de energie regenerabila din Romania si din regiune, (1) va comunicam pozitia noastra cu privire la Proiectul de ordin pentru aprobarea preturilor de vanzare a energiei electrice produse in centrale electrice din surse regenerabile cu putere electrica instalata sub 100 kW apartinand persoanelor fizice catre operatorii de distributie concesionari ("**Proiectul**") si (2) va solicitam prin prezenta 2 informatii de natura publica in virtutea Legii 544/2001.

Fundația Greenpeace CEE România

Calea Șerban Vodă nr. 176, sector 4, București

Tel./Fax: 031 / 435 57 43; E-mail: info.romania@greenpeace.org

www.greenpeace.ro



Fata de prevederile esentiale ale Proiectului, avem urmatoarele comentarii:

1. Tariful stabilit de Proiect este insuficient pentru a stimula instalarea capacitatilor de productie a energiei regenerabile de catre persoanele fizice

In urma analizarii cuantumului tarifului propus pentru producerea de energie regenerabila din surse regenerabile in capacitati de sub 100 kW, esentialmente solar fotovoltaic, in unitati si capacitati de productie deconcentrate, precum si a procesului de autorizare necesar infiintarii de capacitati de productie a energiei din surse regenerabile mai mici de 100 kW,

consideram ca:

Schema de sprijin nu isi va atinge scopul de a incuraja instalarea de noi capacitati de productie a energiei din surse regenerabile din mai multe motive, in special datorita cuantumului propus pentru tarif, care este prea mic. **Tariful de injectare in retea** propus, de tip fixed feed-in-tariff ("**FIT**") ar trebui sa ia in calcul deasemenea, la diferite niveluri de sprijin, in speta operatorii economici care doresc instalarea de capacitati mici sau medii de productie a energiei electrice din surse regenerabile, in special solar fotovoltaic.

Analizand tarifele de tip "fixed feed-in-tariff" pentru mici capacitati de productie a energiei din surse regenerabile din celelalte tari ale Uniunii Europene, am constatat ca tariful propus pentru Romania este cel mai mic din intreaga Uniune, la un nivel de aproximativ 70% sub media UE si cu 20% sub cel mai mic tarif practicat in Uniunea Europeana.



Tara	Marime instalatie	Euro/kWh	Sursa
Austria	5-200kWp	0.115	http://www.oem-ag.at/fileadmin/user_upload/Dokumente/gesetze/2014_11_11_Aenderung_OESET-VO2012.pdf
Belgia	<5kV AC	0.204	http://www.bruxelles-renouvelable.be/fr/node/83
Bulgaria:	<5kW	0.11	
	5kw - 30 kW	0.1	
	200kW - 1Mw	0.07	http://www.res-legal.eu/search-by-country/bulgaria/single/s/res-e/t/promotion/aid/feed-in-tariff-8/lastp/111/
Croatia	<10kW	0.26	http://translate.google.com/translate?sl=hr&tl=en&js=n&prev=_t&hl=en&ie=UTF-8&layout=2&eotf=1&u=http%3A%2F%2Fnarodne-novine.nn.hr%2Fclanci%2Fsluzbeni%2F2012_06_63_1508.html
	10-30kW	0.23	
	30kW-1MW	0.21	
Cipru	<3kW	Se ofera bani pentru echipamente € 900 per kW (max. € 2,700 per installation).	http://www.res-legal.eu/search-by-country/cyprus/single/s/res-e/t/promotion/aid/subsidy-iii-pv-in-households-with-net-metering-sseea-i-2013/lastp/115/
Cehia	any size	0.0537	The Czech Republic cancelled its FITs in September 2013.
Estonia	Any size	0.0537	
Franta	36kW	0.144	https://www.ecologique-solidaire.gouv.fr/404
	36-100kW	0.1368	
Germany	<10kW	0.1231	http://www.germanenergyblog.de/?page_id=14068

Fundația Greenpeace CEE România
 Calea Șerban Vodă nr. 176, sector 4, București
 Tel./Fax: 031 / 435 57 43; E-mail: info.romania@greenpeace.org
www.greenpeace.ro

GREENPEACE

	10-40kW	0.1197	
Grecia	<100MW	0.115	https://www.pv-magazine.com/2014/03/11/greece-brings-new-retroactive-measures-cuts-fit-by-30_100014491/
Ungaria	< 50 kW	0.05	http://www.eon.hu/hmke/
Irlanda			http://www.res-legal.eu/search-by-country/ireland/tools-list/c/ireland/s/res-e/t/promotion/sum/148/lpid/147/
			Closed. The Renewable Energy Feed-in Tariff (REFIT) schemes supported various renewable electricity generation technologies until 31 December 2015
Italia	1-3kW	0.182	http://www.res-legal.eu/search-by-country/portugal/single/s/res-e/t/promotion/aid/feed-in-tariff-tarifas-feed-in/lastp/179/
	3-20kW	0.171	
Letonia	>1MW	0.59	http://www.vvc.gov.lv/export/sites/default/docs/LRTA/MK_Noteikumi/Cab_Reg_No_262_-_Production_of_Electricity_Using_Renewable_Energy_and_Determination_of_the_Price.doc
Lituania	<10kW	0.15	http://www.res-legal.eu/search-by-country/lithuania/single/s/res-e/t/promotion/aid/feed-in-tariff-law-on-energy-from-renewable-sources/lastp/159/
	10-100kW	0.14	
	>100kW	0.13	

Fundația Greenpeace CEE România
 Calea Șerban Vodă nr. 176, sector 4, București
 Tel./Fax: 031 / 435 57 43; E-mail: info.romania@greenpeace.org
www.greenpeace.ro

GREENPEACE

Luxembourg	<30kW	0.264	http://www.res-legal.eu/en/search-by-country/luxembourg/single/s/res-e/t/promotion/aid/feed-in-tariff-9/lastp/163/
Malta	<40 kW	0.155	http://mra.org.mt/regulated-tariffs/feed-in-tariffs/
	>40 kW	0.15	
Olanda	<3.68kW	The Energy Investment Allowance (EIA) still allows entrepreneurs to deduct 44% of the investment costs for PV equipment (purchase and/or production costs) from their company's fiscal profit, over the calendar year in which the equipment was purchased (up to a maximum of €113 million).	http://www.res-legal.eu/search-by-country/netherlands/single/s/res-e/t/promotion/aid/net-metering-1/lastp/171/
Portugalia	<3.68kW	0.1055	http://www.res-legal.eu/search-by-country/portugal/single/s/res-e/t/promotion/aid/feed-in-tariff-tarifas-feed-in/lastp/179/
	3.68kW-250kW	0.106	

Fundația Greenpeace CEE România
 Calea Șerban Vodă nr. 176, sector 4, București
 Tel./Fax: 031 / 435 57 43; E-mail: info.romania@greenpeace.org
www.greenpeace.ro

GREENPEACE

Slovenia	<50kW	0.0689	http://www.res-legal.eu/en/search-by-country/slovenia/ single/s/res-e/t/promotion/aid/feed-in-tariff-guaranteed-price/lastp/191/
	50kW-1MW	0.06322	
Slovenia	<30kW	0.09894	http://www.res-legal.de/en/search-for-countries/slovakia/single/land/slowakei/ instrument/price-regulation/ueberblick/foerderung.html ?bmu%5BlastShow%5D=5&cHash=a778fc9984b788a4fc0737d28131a40c
Spania	<20kW	0.18	https://www.pv-magazine.com/2012/01/28/spain-suspends-fits_10005605/
	>20kW	0.15675	
Suedia		Sweden offers a direct capital subsidy for the installation of grid-connected PV systems, which covers 35% of the installation cost. Sweden also has a green electricity	http://www.iea-pvps.org/index.php?id=93&tx_damfrontend_pi1= &tx_damfrontend_pi1[catPlus]=&tx_damfrontend_pi1[catEquals]=&tx_damfrontend_pi1[catMinus] =&tx_damfrontend_pi1[catPlus_Rec]=57&tx_damfrontend_pi1[catMinus_Rec]=&tx_damfrontend_pi1[treetID] =201&tx_damfrontend_pi1[id]=93



		certificate system and shares a joint certificate market with Norway. In 2013 the average price of a certificate was SEK 197/MWh	
Switzerland	<30kW	0.222	http://www.swissolar.ch/fileadmin/user_upload/Swissolar/Unsere_Dossiers/KEV-Tarife_de.pdf
	30-100kW	0.164	
	100kW-1MW	0.15	
	1MW+	0.15	
UK	<4kW	0.09	http://www.ofgem.gov.uk/Sustainability/Environment/fits/tariff-tables/Pages/index.aspx
	4-10kW	0.09	
	10-50kW	0.09	
	50-150kW	0.088	
MEDIA UE	- pentru comparare -	0.1570	calcul
MINIM UE	- pentru comparare -	0.05	calcul

ROMANIA	<100kW	0.04	propunere Ordin ANRE
----------------	--------	-------------	----------------------

74.52% sub media UE

20.00% sub cea mai mica valoare din UE

Fundația Greenpeace CEE România
 Calea Șerban Vodă nr. 176, sector 4, București
 Tel./Fax: 031 / 435 57 43; E-mail: info.romania@greenpeace.org
www.greenpeace.ro



Implementarea acestui tarif in acest fel ar duce la o incapacitate de a amortiza investitia necesara instalarii respectivei capacitati de productie intr-o perioada mai scurta decat durata de functionare prevazuta pentru asemenea echipamente de catre producatorii de echipamente, de maxim 25 de ani, datorita faptului ca un asemenea proiect nu ar genera un rezultat operational pozitiv decat in primii circa 7 ani de operare, la un nivel cumulat insuficient pentru a acoperi costul investitiei initiale, nemaivorbind de faptul ca amortizarea investitiei si eventuala plata a costurilor de finantare a proiectului sunt imposibile, rezultatul net fiind unul negativ pe intreaga perioada de operare a proiectului, eventualii investitori asumandu-si practic probabilitatea de aproape 100% de a face pierderi in urma unui astfel de investitie, dupa cum se vede in analiza de fezabilitate economico-financiara de mai jos.

Fundația Greenpeace CEE România

Calea Șerban Vodă nr. 176, sector 4, București

Tel./Fax: 031 / 435 57 43; E-mail: info.romania@greenpeace.org

www.greenpeace.ro



Premisa folosita, pe care o consideram conservatoare, este ca o centrala de 100kW instalata in Romania genereaza anual 1300kWh/kWp (conform estimarii potentialului energetic atasat la sfarsitul documentului) si functioneaza timp de 25 de ani, iar dupa terminarea perioadei de compensare prevazuta prin aplicarea schemei de sprijin propuse, energia va putea fi vanduta de producatori prin intermediul pietei mai jos mentionate:

Piața Intrazilnică (PI) - a inregistrat un preț mediu ponderat al energiei electrice de 28,08 EUR/MWh pe anul 2016. Sursa raportului este mentionata mai jos.

Atragem atentia ca, in cazul centralelor electrice de dimensiuni mai mici, costul instalarii si al operarii per Wp (unitate de capacitate instalata) este superior celor luate in calcul in modelul de mai sus, conducand la un nivel inca si mai mic de rentabilitate financiara fata de cea calculata mai sus si care este, reamintim, una negativa.

Pe scurt, orice investitor in instalarea de astfel de capacitati de productie a energiei electrice ar fi sigur ca va face pierderi, singura necunoscuta fiind nivelul lor. In aceasta lumina, consideram fie ca intentia reglementatorului este de a se asigura, printr-o compensatie insuficienta, ca nicio capacitate suplimentara de generare a energiei din surse regenerabile nu va fi instalata in Romania in urmatoarea perioada, fie ca reglementatorul nu a facut vreun calcul de fezabilitate economico-financiara a investitiilor necesare pentru dezvoltarea, instalarea si operarea unor asemenea capacitati, motiv pentru care formulam cererea de mai jos.

CERERE

Practicarea unui singur nivel de tarif FIT pentru capacitatile de productie a energiei regenerabile indiferent de sursa, marime si tehnologie sub 100 kW nu este optima in masura in care autoritatile nu intentioneaza prin aceasta masura chiar disuadarea persoanelor fizice sau a agentilor economici de a instala capacitati suplimentare de productie a energiei electrice din surse regenerabile.

Prin urmare, propunerea noastra este una de a defalca actualul model de schema de sprijin pe mai multe categorii:

Fundația Greenpeace CEE România

Calea Șerban Vodă nr. 176, sector 4, București

Tel./Fax: 031 / 435 57 43; E-mail: info.romania@greenpeace.org

www.greenpeace.ro



Chiar in cazul in care nivelul mediu al tarifului propus ar fi unul corect, exista riscul de a supracompensa proiectele cu o putere instalata mai mare si de a subcompensa proiectele mai mici.

In multe tari ale UE, compensarea producatorilor de energie regenerabila pentru sisteme mici si uneori medii se face in functie de tipul de instalatie, de exemplu de acoperis sau instalatie montata la sol. Va rugam sa luati in considerare cazul Marii Britanii, unde calculul tarifelor a fost facut cu mare atentie pentru a evita supracompensarea sau subcompensarea.

Fundația Greenpeace CEE România

Calea Șerban Vodă nr. 176, sector 4, București

Tel./Fax: 031 / 435 57 43; E-mail: info.romania@greenpeace.org

www.greenpeace.ro



2. Schema de compensare propusa de Ordin se aplica exclusiv persoanelor fizice, desi ar trebui stimulati si consumatorii non-casnici cu potential de instalare a capacitatilor de energie regenerabila

In mod nejustificat, Proiectul de ordin are in vedere doar compensarea persoanelor fizice producatoare, care introduc energie din surse regenerabile in sistem, fara a reglementa situatia similara a persoanelor juridice. Astfel, se blocheaza accesul la schema de stimulare a unui segment important de potentiali producatori de energie regenerabila. Printr-o schema de stimulare adecvata, operatorii - persoane juridice si-ar putea valorifica potentialul ridicat de productie a energiei regenerabila, investind in capacitati de productie (de exemplu, operatorii comerciali sau industriali detinatori de suprafete tip acoperis, in cazul energiei solare - mall-uri, super/hyper market-uri etc).

In Proiectul de ordin, situatia operatorilor persoane juridice ramane nereglementata, desi in majoritatea statelor europene, acestia beneficiaza in egala masura de scheme de stimulare.

3. Proiectul nu prevede simplificarea sau eliminarea procedurii de autorizare

Proiectul de ordin nu prevede relaxarea conditiilor actuale de autorizare pentru persoanele fizice sau juridice interesate de a investi in centrale electrice din surse regenerabile cu putere electrica instalata sub 100 kW. Avand in vedere ca procesul actual de autorizare prezinta bariere semnificative si descurajeaza actorii interesati, blocand astfel procesul de instalare de capacitati de energie regenerabila, apreciem ca, pentru atingerea obiectivelor prevazute de Directiva...., se impune vasta simplificare a autorizarii si adoptarea unui ghid transparent privind conditiile de autorizare. Comparativ, in alte state europene, operatorilor rezidentiali sunt exceptati de la obligativitatea autorizarii. Apreciam ca Ordinul ar trebui sa cuprinda, ca parte a schemei de stimulare a instalarii de capacitati de productie a energiei regenerabile si procedura simplificata de autorizare sau conditiile de exceptare de a aceasta in cazul operatorilor rezidentiali.

In acest context, apreciem ca Proiectul de ordin ar trebui modificat, pentru a cuprinde aspectele sesizate mai sus, dat fiind impactul major al acestor asupra indeplinirii obiectivelor de instalare de capacitati de energie regenerabila, asumate de Romania, in contextul

Fundația Greenpeace CEE România

Calea Șerban Vodă nr. 176, sector 4, București

Tel./Fax: 031 / 435 57 43; E-mail: info.romania@greenpeace.org

www.greenpeace.ro



agendei energetice europene actuale guvernate de Pachetul de Clima si Energie 2020 (Directiva 2009/29/EC, Directiva 2009/28/EC, Directiva 2009/31/EC si Decizia No. 406/2009/EC a Parlamentului si Consiliului European). Deasemenea, apreciem indispensabila extinderea termenului de dezbatere publica cu privire la Proiect, astfel incat sa operatorii economici, asociatiile de proprietari si persoanele fizice interesate sa-si poata exprima punctul de vedere si aduce aportul cu privire la schema de stimulare. Numai printr-o dezbatere publica semnificativa, realizata in cadrul intalnirilor intre ANRE si actorii interesati, Proiectul poate raspunde cerintelor si nevoilor actuale ale actualilor si potentialilor producatori de energie regenerabila de capacitati mici, rezultand intr-o politica publica care sa garanteze ca Romania isi va atinge obiectivele asumate in planul de integrare si convergenta europeana prin Legea 220/2008, pentru stabilirea sistemului de promovare a producerii energiei electrice din surse regenerabile, modificata si completata prin Legea 139/2010 si OUG 57/2013.

Va stam la dispozitie in cadrul procesului de consultare si dezbatere publica.

Radu Voinescu

Director Campanii

Fundatia Greenpeace Romania

Fundația Greenpeace CEE România

Calea Șerban Vodă nr. 176, sector 4, București

Tel./Fax: 031 / 435 57 43; E-mail: info.romania@greenpeace.org

www.greenpeace.ro



De asemenea, va rugam sa luati act si va solicitam sa raspundeti la urmatoarea

Cerere de acces la informații de natura publica

Fundația Greenpeace CEE România, cu sediul în Str. Ing. Vasile Cristescu nr. 18, sector, 2, București, în temeiul Legii 544/2001 privind liberul acces la informații de interes public, precum și în temeiul Legii 86/2000 privind ratificarea Convenției de la Aarhus, vă solicităm să ne comunicați următoarele informații:

in baza principiului transparentei decizionale si a informatiilor cu caracter public reglementat prin Legea 544/2001, va solicitam respectuos sa ne informati cu privire la **pozitia exprimata de Direcția Generală Concurență din cadrul Uniunii Europene fata de schema de sprijin** (de tip ajutor de stat intr-un sector economic concurential) reglementata de actualul Proiectul de ordin aflat in dezbatere publica, exprimata ca raspuns la notificarea depusa din partea Romaniei,

precum si **notificarea depusa din partea Romaniei catre Direcția Generală Concurență din cadrul Uniunii Europene fata de schema de sprijin** (de tip ajutor de stat intr-un sector economic concurential) reglementata de actualul Proiectul de ordin aflat in dezbatere publica.

Vă punem în vedere următoarele:

1) Informațiile solicitate de noi sunt informații publice în sensul art. 2 din Legea 544/2001. Conform acestei legi aveți obligația să ne comunicați informațiile **în termen de 10 zile de la data primirii** solicitării noastre.

2) În cazul în care considerați că informațiile sau părți din informațiile solicitate de noi se află sub incidența art. 12 din Legea 544/2001, vă punem în vedere următoarele:

a) Aveți obligația să ne comunicați un **refuz motivat** în termen de 5 zile de la data înregistrării solicitării noastre.

b) **motivarea refuzului** trebuie să conțină argumente în fapt și în drept din care să rezulte că ați *interpretat în mod restrictiv excepțiile reglementate de lege în vederea satisfacerii intereselor publice* și nu a intereselor private ale unor companii. În acest sens, vă invităm să

Fundația Greenpeace CEE România

Calea Șerban Vodă nr. 176, sector 4, București

Tel./Fax: 031 / 435 57 43; E-mail: info.romania@greenpeace.org

www.greenpeace.ro



aveți în vedere dispozițiile Convenției de la Aarhus, art. 4.4, paragraful 2, precum și ghidul de implementare al convenției.

c) vă rugăm să aveți în vedere că excepțiile cu privire la accesul publicului la informații sunt admisibile numai în condițiile strict prevăzute de Legea 544/2001 și de Convenția de la Aarhus ratificată de România prin Legea 86/2000 (*exceptio est strictissimae interpretationis*). **Aceste excepții nu pot fi aplicate la modul general sau prin asemănare.** În acest sens, vă invităm să consultați și ghidul de implementare ale Convenției de la Aarhus

<http://www.unece.org/environmental-policy/treaties/public-participation/publications.html>

d) În cazul în care *anumite părți din informațiile solicitate sunt clasificate*, vă punem în vedere faptul că, în temeiul art. 4.6 din Convenția de la Aarhus, aveți obligația **să ne puneți la dispoziție partea de informație care nu este clasificată.**

e) Vă rugăm să țineți cont de faptul că în temeiul Convenției de la Aarhus, informațiile care se referă **la orice fel de emisii în mediu nu pot fi restricționate de la accesul publicului.**

3) În cazul în care considerați că *informația solicitată de noi este complexă*, vă punem în vedere faptul că **aveți obligația să ne înștiințați, în cadrul termenului de 10 zile** în care informațiile ar fi trebuit comunicate în mod normal, în legătură cu prelungirea termenului de comunicare a informațiilor cu până la 30 de zile de la data înregistrării solicitării noastre.

4) În cazul în care considerați că solicitarea de informații pe care v-am adresat-o este de *competența unei alte autorități/instituții publice*, în temeiul art. 24 din Hotărârea Guvernului 123/2002 privind aprobarea nomelor de aplicare a Legii 544/2001 aveți obligația **să redirecționați cererea noastră acestei autorități și să ne transmiteți o copie a adresei de înaintare a solicitării noastre de acces la informații.**

5) În temeiul articolului 22 din Legea 544/2001 privind liberul acces la informații de interes public ne rezervăm dreptul să vă acționăm în judecată în cazul în care nu veți respecta procedura și principiile prevăzute de lege în această materie, sau dacă veți refuza în mod nelegal să ne comunicați informațiile solicitate, urmând să suportați cheltuielile de judecată.

6) În cazul în care informațiile **sunt disponibile în spațiul public** vă rugăm să ne comunicați cum putem intra în posesia acestora: adresa web, adresa instituției unde se află acestea etc. În cazul în care intrarea în posesia informațiilor ar necesita deplasarea noastră pe o distanță mare și efectuarea unor cheltuieli nerezonabile, atunci dumneavoastră aveți obligația să ne comunicați informația și nu să ne obligați pe noi la efectuarea unor astfel de deplasări. În acest sens s-a pronunțat și Comitetul de Aplicare al Convenției de la Aarhus în deciziile sale, disponibile la adresa: <http://www.unece.org/env/pp/pubcom.html>.

6) Vă solicităm să ne comunicați cu precădere informația în format electronic. În cazul în care acest lucru nu este posibil, vă punem în vedere că aveți posibilitatea legală să

Fundația Greenpeace CEE România

Calea Șerban Vodă nr. 176, sector 4, București

Tel./Fax: 031 / 435 57 43; E-mail: info.romania@greenpeace.org

www.greenpeace.ro



percepeți numai costuri de copiere a informațiilor (costul copierii, al unui CD), evitând ca acestea să fie excesive, împiedicând astfel accesul efectiv la informație al solicitantului.

Fundația Greenpeace CEE România

Calea Șerban Vodă nr. 176, sector 4, București

Tel./Fax: 031 / 435 57 43; E-mail: info.romania@greenpeace.org

www.greenpeace.ro



Surse:

Raport de piață anual 2016 al pietei de energie electrică - OPCOM

http://www.opcom.ro/uploads/doc/rapoarte/Anual/RS_2016_RO.pdf

Tarife practicate în Uniunea Europeană pentru producerea de energie din surse regenerabile în capacități mici:

PV Magazine

<https://www.pv-magazine.com/features/archive/solar-incentives-and-fits/feed-in-tariffs-in-europe>

RES Legal

<http://www.res-legal.eu/search-by-country>

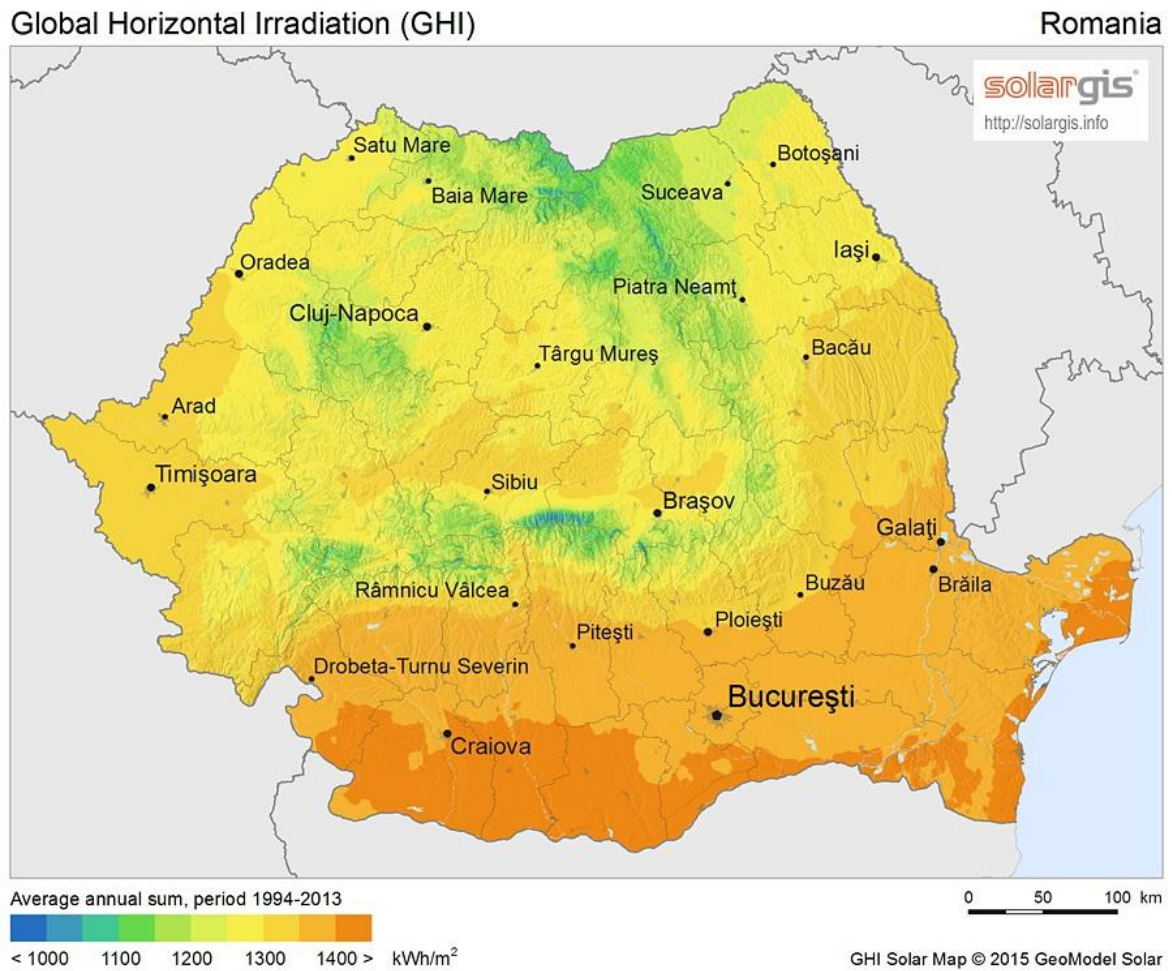
Fundația Greenpeace CEE România

Calea Șerban Vodă nr. 176, sector 4, București

Tel./Fax: 031 / 435 57 43; E-mail: info.romania@greenpeace.org

www.greenpeace.ro

Atasam o harta a potentialului energetic solar fotovoltaic pe teritoriul Romaniei, care a stat la baza calculului de rentabilitate financiara prezentate mai sus.



Fundația Greenpeace CEE România

Calea Șerban Vodă nr. 176, sector 4, București
Tel./Fax: 031 / 435 57 43; E-mail: info.romania@greenpeace.org
www.greenpeace.ro