

NA GORĄCYM UCZYNKU

JAK UŻYWANIE OLEJU PALMOWEGO PRZEZ **Nestlé**
PRZYCZYNIĄ SIĘ DO ZAGŁADY LASÓW
DESZCZOWYCH, ORANGUTANÓW I KLIMATU



GREENPEACE

www.greenpeace.pl





Niszczenie lasu deszczowego pod plantacje palm olejowych, okolice Kwala Kwayan, Palangkaraya, Indonezja, 24 lipca 2009



Sinar Mas wycina las deszczowy pod uprawę palmy olejowej, okolice Parku Narodowego Danau Sentarum, Zachodni Kalimantan, luty 2009

MIEJSCE ZBRODNI

LASY W INDONEZJI

Indonezja jest krajem, w którym deforestacja zachodzi obecnie najszybciej spośród wszystkich zalesionych zakątków świata.¹ Kraj ten znalazł się w Światowej Księdze Rekordów Guinnessa za coroczną wycinkę 2% zalesionych powierzchni.² Niszczenie tropikalnych lasów na użytek przemysłu produkującego olej palmowy, celulozę i papier jest ekologiczną katastrofą oraz stanowi główny wkład Indonezji w emisję gazów cieplarnianych, czyniąc ten kraj trzecim największym emitentem na świecie za Chinami i USA.³ Przez ostatnie pół wieku, ponad 74 miliony hektarów indonezyjskich lasów zostało wyciętych, spalonych bądź w inny sposób zdegradowanych⁴. Jest to powierzchnia dwa razy większa od terytorium Niemiec.⁵

NARZĘDZIE ZBRODNI

OLEJ PALMOWY

Globalny popyt na olej palmowy wzrasta. Staje się on najczęściej używanym do produkcji jedzenia, kosmetyków oraz tak zwanych nisko węglowych biopaliw tłuszczem roślinnym. Przewiduje się, że przy obecnych trendach, popyt na olej palmowy podwoi się do 2020 roku a do roku 2050 potroi.⁶ Raport Programu Środowiskowego ONZ (UNEP) z 2007 roku wskazuje plantacje palm olejowych jako najważniejszą przyczynę niszczenia lasów deszczowych w Malezji i Indonezji.⁷

SPRAWCA

SINAR MAS

Grupa Sinar Mas jest największym indonezyjskim producentem oleju palmowego,⁸ celulozy i papieru.⁹ W sektorze produkcji oleju palmowego, imperium grupy obejmuje już 406 tysięcy hektarów działających plantacji palmy olejowej,¹⁰ a sama firma twierdzi, że ma *'największy bank ziemi na świecie, składający się z 1,3 miliona hektarów ziemi z możliwością ekspansji[...]*' Ten *'bank ziemi'* obejmuje gęsto zalesione prowincje Papui i Kalimantanu.¹¹



Według jednego z kredytodawców Grupy Sinar Mas, francuskiego banku BNP Paribas, korporacja prowadzi *'najbardziej inwazyjną ekspansję upraw wśród firm plantacyjnych'*.¹² Oceniając dotychczasowe działania firmy oraz lokalizację jej *'banków ziemi'* na zalesionych terenach, ekspansja ta spowoduje dalszą wycinkę lasów

deszczowych, niszczenie torfowisk i siedlisk orangutanów. W obliczu godnych potępienia praktyk środowiskowych i społecznych firmy Sinar Mas,¹³ międzynarodowa korporacja Unilever zerwała w 2009 roku swój, wart 30 milionów dolarów, kontrakt z Sinar Mas. Kolejny gigant w przemyśle spożywczym, firma Kraft zerwała kontrakt na początku 2010 roku. Koncerny Sainsbury's i Shell również oświadczyły, że nie będą kupować oleju palmowego od Sinar Mas. Długi rejestr ekologicznych przewinień związanych z produkcją celulozy i papieru¹⁴ sprawił, że wiele firm zerwało współpracę z Asia Pulp and Paper (APP) - filią grupy Sinar Mas.¹⁵ Asia Pulp and Paper jest największym indonezyjskim producentem celulozy i papieru. Liczba ich plantacji zwiększa się kosztem terenów leśnych. Obecne plany ekspansji zagrażają Sumatrze, jedynemu miejscu na świecie, w którym udało się skutecznie przeprowadzić reintrodukcję orangutanów.¹⁶





Indonezyjski las wycinany pod plantacje palm olejowych

PARTNERZY W ZBRODNI

NESTLÉ

Nestlé jest największym na świecie producentem produktów spożywczych i napojów.¹⁷ Codziennie firma sprzedaje ponad miliard produktów.¹⁸ Jednocześnie jest największym nabywcą oleju palmowego i stale zwiększa jego zużycie. Jak podaje Nestlé, roczne zużycie oleju palmowego prawie podwoiło się w ciągu ostatnich trzech lat. Obecnie firma zużywa 320 tysięcy ton¹⁹ oleju palmowego, który trafia do szerokiej gamy produktów, w tym do batonów KitKat,²⁰ które są produkowane na całym świecie na masową skalę. Co pięć minut produkuje się wystarczająco wiele KitKatów, żeby ułożone jeden na drugim mogły przewyższyć Wieżę Eiffla.²¹ Nestlé nie podjęło żadnych kroków, by uniknąć prowadzenia interesów z Sinar Mas. Mimo złej reputacji firmy, nadal kupuje od niej olej palmowy.



Nestlé®



OFIARY

SPOŁECZNOŚCI LOKALNE

Ekspansja plantacji często prowadzi do społecznych konfliktów. Dotyczą one praw do ziemi i sporów o zasoby.²² *'Do tej pory, doszło do ponad 500 konfliktów społecznych związanych z produkcją oleju palmowego w Indonezji. Dotyczą one głównie ziemi, sporów pracowniczych, dysharmonii w relacji firm z lokalnymi partnerami, strat ponoszonych przez mieszkańców wsi oraz politycznych skandali na wysokim szczeblu, takich jak wydawanie nielegalnych pozwoleń na przekształcanie lasów naturalnych i udzielanie koncesji na uprawy palm olejowych na terenach chronionych i w parkach narodowych.'*²³

ORANGUTANY

Orangutany występują jedynie w, tropikalnych lasach deszczowych Sumatry i Borneo.²⁴ Wycinka lasów, pod przyszłe plantacje jest jednym z głównych powodów drastycznego spadku ich liczebności w ostatnich latach.²⁵ Najnowsze szacunki pokazują, że liczebność populacji dziko żyjących orangutanów na Borneo wynosi od 45 do 69 tysięcy, a na Sumatrze zostało nie więcej niż 7 300 osobników.²⁶ Program Środowiskowy ONZ (UNEP) określa borneańskie orangutany jako zagrożone, co oznacza, że zachodzi bardzo wysokie ryzyko całkowitego wymarcia gatunku w bliskiej przyszłości. Orangutan sumatrzeński jest sklasyfikowany jako krytycznie zagrożony, zachodzi więc ekstremalnie wysokie ryzyko jego całkowitego wyginięcia.²⁷ Z powodu ekspansji plantacji palm olejowych orangutany tracą swoje miejsce do życia. Dodatkowo, te wyjątkowe stworzenia są pozbawiane naturalnego źródła pożywienia, co zmusza je do jedzenia młodych palm. Przez producentów oleju palmowego głodne orangutany postrzegane są jako 'szkodniki'. Zdarza się, że pracownicy plantacji zabijają je, by chronić uprawy.²⁸ Jak podaje Centrum Ochrony Orangutanów, w 2006 roku co najmniej 1500 z nich poniosło śmierć w wyniku celowych ataków pracowników plantacji i utraty siedlisk spowodowanej ekspansją plantacji palm olejowych.²⁹



LASY

Lasy są domem dla około dwóch trzecich gatunków wszystkich roślin i zwierząt występujących na lądzie.³⁰ Tworzą jedno z najbardziej zróżnicowanych ekosystemów świata i są szczególnie ważne dla zdrowia naszej planety. Podczas gdy nauka odkrywa nowe gatunki, wielu już znanym, włączając orangutany, jawańskie nosorożce oraz tygrysy sumatrzeńskie, grozi wyginięcie spowodowane utratą naturalnych siedlisk.

KLIMAT

Destrukcja lasów na całym świecie jest jednym z głównych czynników zmian klimatu. Każdego roku w wyniku degradacji i wypalania indonezyjskich lasów podmokłych,³¹ emitowanych jest ponad 1,8 miliarda ton gazów cieplarnianych. Stanowi to ponad 4% ich światowej emisji,³² a pochodzi z nieproporcjonalnie małego obszaru.³³ Przekształcanie w plantacje głębokich na trzy metry torfowisk³⁴ oraz używanie ognia do przygotowania terenu³⁵ jest niezgodne z indonezyjskim prawem, mimo to firmy plantacyjne regularnie stosują obydwie te praktyki.³⁶



DOWODY ZBRODNI

DOPROWADZAJĄC ORANGUTANY DO ZAGŁADY

W 2008 roku Greenpeace porównał mapy pokazujące rozmieszczenie siedlisk orangutanów na Kalimantanie z mapami lokacji koncesji na uprawy palmy olejowej, które posiada Sinar Mas. Okazało się, że koncesje Sinar Mas pokrywają się z siedliskami orangutanów, a wycinanie drzew doprowadziło do wyniszczenia ich części na tym terenie. Konsultanci firmy Unilever, sprawdzając doniesienia Greenpeace, oświadczyli:

‘Co najmniej trzy z czterech koncesji Sinar Mas, przeanalizowanych w marcu 2009 obejmuje bądź obejmowało siedlisko orangutanów[...], zostało ono zniszczone, a w jego miejscu zasadzono palmy olejowe.’³⁷ Ponadto jeden z konsultantów oświadczył: ‘Na początku grudnia 2008 roku zaobserwowano obecność orangutana[...] w obrębie koncesji PT-SKU (Sinar Mas) w pobliżu Desa Runtu. Występowanie orangutanów zostało również

potwierdzone przez mieszkańców wsi Runtu Lama a także przez właściciela koncesji PT-SKU na północ od jej granic, który poinformował, że orangutany pojawiają się w lasach znajdujących się w obrębie koncesji. Co więcej, znacząca część lasu w północnej części PT-SKU uległa już wycince.’³⁸

Rozwój działalności Sinar Mas w zakresie produkcji celulozy i papieru odbywa się kosztem niszczenia siedlisk orangutanów na Sumatrze, w okolicy Parku Narodowego Bukit Tigapuluh, w którym występuje las o Wysokich Wartościach Przyrodniczych (HCVF). Las ten jest jedynym na świecie miejscem, w którym powiódł się program reintrodukcji orangutanów. Obszar ten jest także ‘istotnym siedliskiem dla około 100 z 400 krytycznie zagrożonych tygrysów sumatrzeńskich,[...] oraz[...] dla około 40-60 zagrożonych słoń sumatrzeńskich, które spotkać można głównie poza terenem parku narodowego, w lasach obecnie kontrolowanych przez Sinar Mas.’³⁹ Firma potwierdziła swoje zamiary wycięcia drzew

na tym terenie.⁴⁰ Fakt ekspansji na siedliska orangutanów pokazuje postępującą obojętność firmy Sinar Mas na przyjęte standardy ochrony środowiska.

ZAGRAŻAJĄC LUDZIOM

Przez kilka ostatnich dekad, wzrost produkcji oleju palmowego przez Sinar Mas szedł ramię w ramię z konfliktami społecznymi. Los milionów ludzi zależy od lasów, z których czerpią oni środki do życia. Dlatego masowa wycinka drzew zagrażająca bioróżnorodności prowadzi do konfliktów i zmusza społeczności lokalne do zmiany ich stylu życia. W Zachodnim Kalimantanie Sinar Mas rozpoczyna działania na obszarze znanych na całym świecie mokradł blisko Parku Narodowego Danau Sentarum. Analiza przygotowana przez organizację Flora and Fauna International (FFI) ujawniła, że już przed 2009 rokiem Sinar Mas rozpoczęło kopanie kanałów odwadniających na terenie objętym koncesją, w celu osuszenia torfowisk pod plantacje palm olejowych.⁴¹ Zgodnie z oświadczeniem dyrekcji Parku,

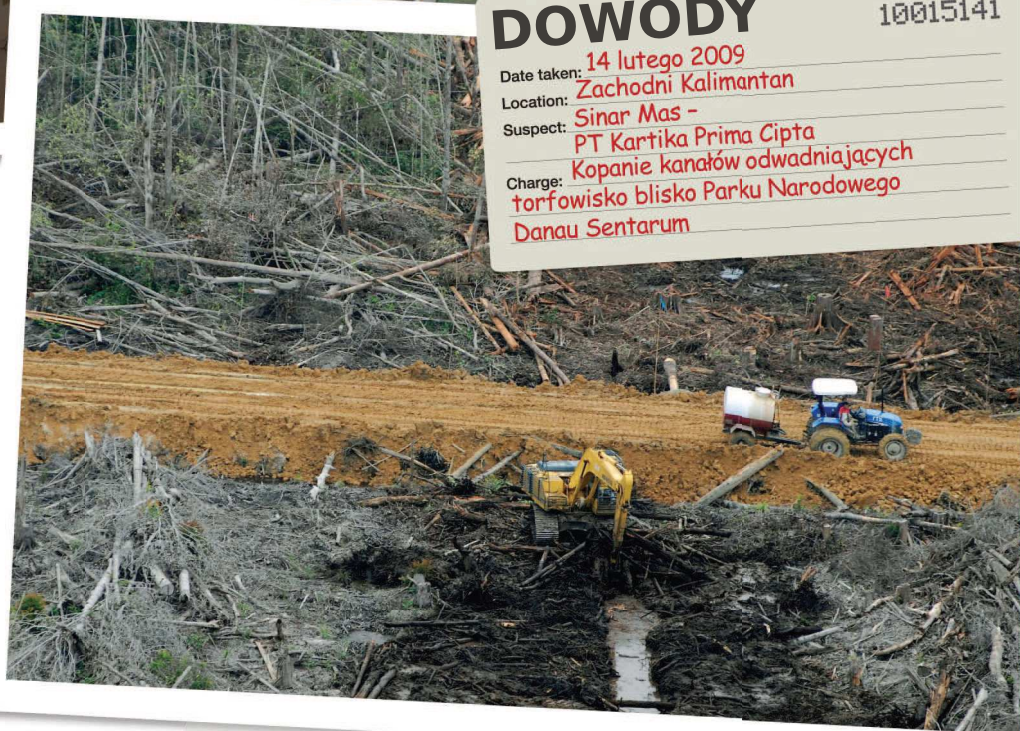


Niszczenie lasów deszczowych pod plantacje jest jedną z głównych przyczyn ostrego spadku populacji orangutanów w ostatnich latach



Kanały takie jak ten kopane są przez firmy plantacyjne, by wysuszać i wypalać torfowiska w lasach

zaburzenie i zanieczyszczenie mokradł naruszy źródła i jakość wody w rzece Kapuas, która zapewnia 70% zasobów ryb słodkowodnych Zachodniego Kalimantanu, od których zależą okoliczne społeczności.⁴² Pod koniec 2008 roku oraz w kwietniu 2009 roku, Greenpeace zdobył dowody na to, że Sinar Mas wycina las deszczowy pod plantacje palm olejowych w regionie Lereh blisko Jayapury, stolicy prowincji Papua.⁴³ Koncesja ta obejmuje oficjalnie obszar wielkości 20 535 hektarów⁴⁴ oraz teren nizinnego lasu deszczowego.⁴⁵ Jednocześnie Greenpeace znalazł dowód wypalenia lasu w celu przygotowania ziemi pod plantacje palm olejowych, co jest niezgodne z indonezyjskim prawem.⁴⁶ W lasach tych znaleźć można rośliny sago i nipah. Sago jest zasadniczym składnikiem codziennej diety mieszkańców Papui. Z kolei nipah wykorzystuje się do budowy domów. Niszczenie lasów, a tym samym pozbawianie lokalnych społeczności ich środków do życia, to kolejny tragiczny skutek działalności Sinar Mas. Rozwój produkcji celulozy i papieru przez Sinar Mas w sumatrzeńskim Bukit Tigapuluh silnie uderzy w dwa autochtoniczne plemiona – Talang Ramab i Orang Rimba.⁴⁷ Przetrwanie tych społeczności zależy od stanu środowiska. Poprzez wycinkę tamtejszych lasów i zastępowanie ich plantacjami, Sinar Mas zagraża przyszłości tych ludzi.



DOWODY

10015141

Date taken: 14 lutego 2009
 Location: Zachodni Kalimantan
 Suspect: Sinar Mas - PT Kartika Prima Cipta
 Charge: Kopanie kanałów odwadniających torfowisko blisko Parku Narodowego Danau Sentarum



Sago to podstawowe pożywienie lokalnych społeczności. Ekspansja wycinki zagraża także im.

DOWODY

10015142

Date taken: 14 lutego 2009

Location: Zachodni Kalimantan

Suspect: Sinar Mas -

PT Kartika Prima Cipta

Charge: Wycinka lasu deszczowego i wysuszenie głębokich torfowisk pod plantacje palm olejowych



NISZCZĄC TORFOWISKA

Wiele nowych plantacji powstaje na torfowiskach, które są prawnie chronione przed degradacją i inwestycjami.⁴⁸ W ministerialnych rozporządzeniach czytamy, że torfowiska o głębokości 3 metrów i więcej powinny być chronione i nie zamieniane w plantacje.⁴⁹ Śledztwo Greenpeace udokumentowało takie pozwolenie w koncesji należącej do Sinar Mas, dostawcy Nestlé.

Wnioski z audytu konsultantów firmy Unilever: *'Sinar Mas osuszył i obsadził [takie] torfowiska. Całkowita powierzchnia zniszczonych torfowisk nie może zostać podana, ponieważ firma nie udostępniła do wglądu map terenu.'*⁵⁰ W 2009 roku organizacja Flora and Fauna International (FFI) przeprowadziła ocenę Wysokich Wartości Przyrodniczych (HCV) na plantacji należącej do Sinar Mas (PT Kartika Prima Cipta). Jej rezultaty potwierdziły, że koncesja obejmowała chronione prawnie torfowisko, o głębokości nawet do siedmiu metrów, a samo osuszanie i przygotowanie terenu już trwało.⁵¹

Podczas konsultacji społecznych dotyczących problemu, ujawniono, że Sinar Mas po wizycie terenowej FFI zgodził się zatrzymać wyręb i osuszanie w obszarach objętych koncesją. Późniejsza weryfikacja przeprowadzona w sierpniu 2009 przez FFI i Sinar Mas udowodniła jednak, że wycinka lasów podmokłych była kontynuowana od momentu pierwszej oceny, a kanały odwadniające torf były kopane.

Greenpeace oszacował, że na samej Sumatrze średnie roczne emisje gazów cieplarnianych związane z niszczeniem torfu pod uprawy palm olejowych Sinar Mas, wynoszą 2,5 miliona ton CO₂⁵² dla jednej tylko prowincji (Riau)

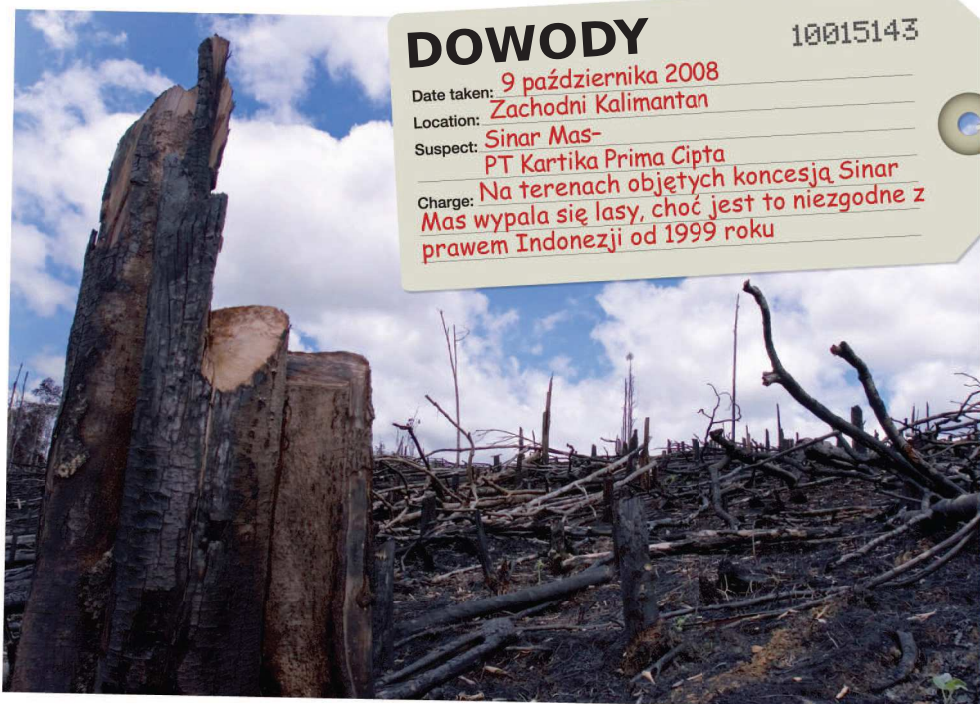
8 – co stanowi równowartość średnich rocznych emisji prawie pół miliona samochodów.⁵³

PALAC LASY DESZCZOWE

Podczas gdy zdegradowane lasy tropikalne i torfowiska uwalniają zasoby CO₂ przez dziesięciolecia, wypalanie ich powoduje uwolnienie tych zasobów do atmosfery w przyspieszonym tempie i zmniejsza zdolność ekosystemu do regeneracji. Wypalanie zalesionych terenów jest w Indonezji nielegalne, jednak mimo tego, od 1999 roku⁵⁴ pożary odpowiadają za 70% rocznych emisji dwutlenku węgla z indonezyjskich torfowisk.⁵⁵ Greenpeace zidentyfikował ogniska pożarów w obszarach podlegających koncesji Sinar Mas, co potwierdzili konsultanci Unilever: *'Greenpeace ma rację twierdząc, że w latach 2006-2007 w koncesjach Sinar Mas były liczne ogniska pożarów. Sinar Mas nie wprowadza narzuconych przez prawo metod zapobiegania pożarom, nie ma też opracowanej polityki zapobiegania im.'*⁵⁶

ŁAMIĄC PRAWO

Dochodzenie Greenpeace ujawniło, że spółki Sinar Mas notorycznie łamały indonezyjskie prawo leśne, prowadząc wyręb zalesionych terenów na potrzeby plantacji palm olejowych. Pod koniec 2009 roku Greenpeace uzyskał dowody na to, że Sinar Mas nie zastosowało się do przepisów Ministerstwa Leśnictwa, a w przypadku części swoich koncesji, blisko Parku Narodowego Danau Sentarum w Zachodnim Kalimantanie, rozpoczęło karczowanie lasu przed uzyskaniem zezwolenia na wycinkę.⁵⁷ Zgodnie z indonezyjskim prawem, przed uzyskaniem pozwolenia na założenie nowej plantacji (Zezwolenie na Prowadzenie Działalności Plantacyjnej) oraz przed rozpoczęciem jakichkolwiek przygotowań terenu, spółka powinna przeprowadzić ocenę oddziaływania na środowisko (OOS), która musi następnie zostać zatwierdzona przez władze lokalne. W 2009 Greenpeace użył zdjęć satelitarnych, by wykazać, że jedna ze spółek Sinar Mas (PT Agro Lestari Mandiri) rozpoczęła wycinkę 4 000 hektarów terenu na wiele miesięcy przed zatwierdzeniem OOS.⁵⁸ W innym przypadku, spółka Sinar Mas (PT Kenana Graha Permai) rozpoczęła wyręb na dwa lata przed zatwierdzeniem OOS.⁵⁹



DOWODY

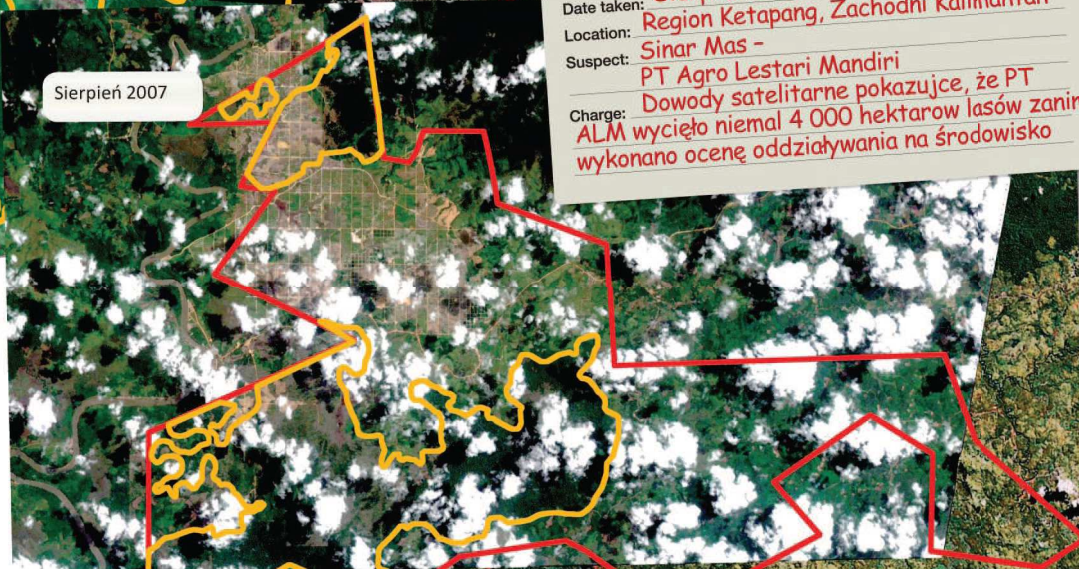
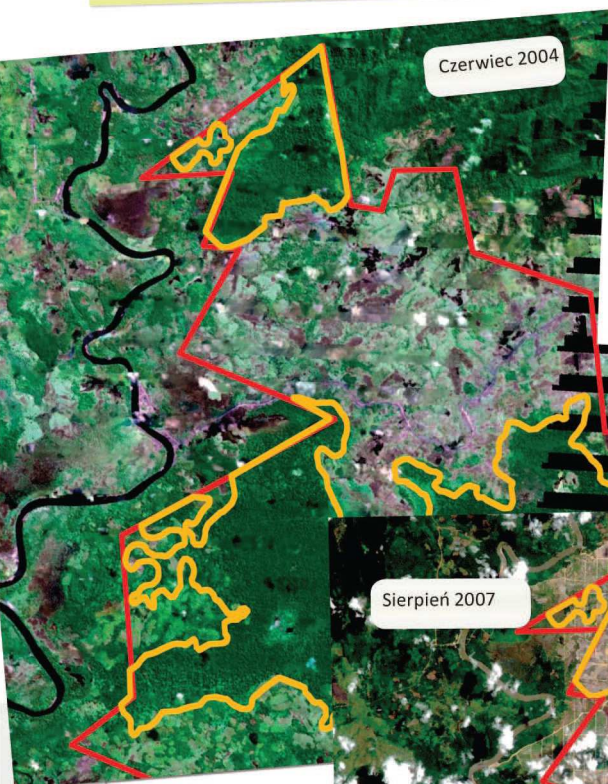
10015143

Date taken: 9 października 2008
Location: Zachodni Kalimantan
Suspect: Sinar Mas -
PT Kartika Prima Cipta
Charge: Na terenach objętych koncesją Sinar Mas wypala się lasy, choć jest to niezgodne z prawem Indonezji od 1999 roku

DOWODY

10015144

Date taken: 14 lutego 2009
Location: Zachodni Kalimantan
Suspect: Sinar Mas -
PT Paramitha Internusa Pratama
Charge: Wycinka lasów deszczowych pod uprawę palm olejowych bez prawnie wymaganego pozwolenia na wycinkę drewna



DOWODY

10015145

Date taken: Sierpień 2007
Location: Region Ketapang, Zachodni Kalimantan
Suspect: Sinar Mas -
PT Agro Lestari Mandiri
Charge: Dowody satelitarne pokazujące, że PT ALM wycięło niemal 4 000 hektarów lasów zanim wykonano ocenę oddziaływania na środowisko

ŁAŃCUCH ZNISZCZEŃ

Nestlé®

Nestlé jest jednym z głównych odbiorców oleju palmowego, którego światowe zużycie ciągle wzrasta. Pomimo rozpoczęcia przez firmę 'szczegółowej inspekcji [...] w celu zidentyfikowania źródła pochodzenia [ich] oleju palmowego'⁶⁰ i pomimo obietnic 'wsparcia działań mających na celu zakończenie deforestacji',⁶¹ Nestlé kontynuuje swój handel z Sinar Mas. W odpowiedzi na listy Greenpeace, Nestlé potwierdziło, że kupuje olej palmowy od Sinar Mas.

W Indonezji, Nestlé kupuje produkty z oleju palmowego bezpośrednio od grupy Sinar Mas,⁶² natomiast na innych czołowych rynkach robi to za pośrednictwem spółek zaopatrywanych przez Sinar Mas.

Jednym z dostawców Nestlé jest Cargill - globalny gigant handlu produktami przemysłu rolno-spożywczego. Nestlé szczeni się swoim 'długotrwałym związkiem' z firmą Cargill.⁶³ Brytyjska fabryka Nestlé w miejscowości York, specjalizująca się w produkcji KitKatów, otrzymuje regularne dostawy oleju palmowego od Cargill.⁶⁴ Według poufnych informacji uzyskanych przez Greenpeace w 2009, Cargill był jednym z głównych nabywców oleju palmowego Sinar Mas eksportowanego z Riau na Sumatrze.⁶⁵ Inne dowody wykazały natomiast, że Cargill transportuje olej palmowy Sinar Mas do Indii, Holandii, Włoch oraz Niemiec (patrz diagram 1, na str.11).⁶⁶

Inną spółką dostarczającą olej palmowy do fabryki Nestlé w Hamburgu, gdzie jest on używany przy produkcji Kit Katów, jest IOI (Loders Crocklaan).⁶⁷ Greenpeace zebrał dowody wskazujące, że w 2009 roku IOI (Holandia) kilkakrotnie otrzymało dostawy oleju palmowego od Sinar Mas.⁶⁸

NIEDOTRZYMYWANIE WŁASNYCH STANDARDÓW

Nestlé twierdzi, że jest zaniepokojone stanem środowiska naturalnego i postępującymi zmianami klimatu oraz, że jako korporacja stosuje zasady społecznej odpowiedzialności. Jednocześnie nie spełnia nawet standardów zrównoważonego rozwoju i zapisów Kodeksu Dostawców stworzonego przez samo Nestlé. Firmowa 'Polityka w zakresie zrównoważonego rozwoju środowiska', zakłada pierwszeństwo zakupu od dostawców, którzy 'nieustannie dążą do poprawy wydajności swoich działań, poprzez wykorzystanie zasobów w sposób zrównoważony dla środowiska'.⁶⁹ W kwietniu 2009 roku Nestlé zapewniło Greenpeace, że wszystkim dostawcom dostarczono kopię Kodeksu Dostawcy Nestlé, który zawiera 'niepodlegające negocjacji zasady zrównoważonego wykorzystania zasobów. Nieprzestrzeganie tych zasad może spowodować zakończenie współpracy przez Nestlé. Nalegamy [Nestlé] na pisemne potwierdzenie akceptacji tego Kodeksu.'

Paragraf V Kodeksu Dostawcy Nestlé stwierdza: 'w swoich działaniach dostawca musi uwzględnić dbałość o środowisko oraz zapewnić przestrzeganie prawa oraz rozporządzeń obowiązujących w kraju, w którym następuje świadczenie usługi, produkcja lub dostawa towaru'.⁷⁰ Dowody przedstawione w tym raporcie pokazują, że Sinar Mas łamie zarówno indonezyjskie prawo, jak i 'niepodlegające negocjacji zasady zrównoważonego rozwoju' Nestlé. Greenpeace wielokrotnie zwracał na to uwagę korporacji, jednak mimo, że Sinar Mas łamie zapisy Kodeksu Dostawców, Nestlé wciąż kupuje od nich olej palmowy.

PRZERZUCANIE ODPOWIEDZIALNOŚCI

Główni odbiorcy oleju palmowego muszą zakończyć współpracę z producentami okrytymi złą sławą. Zarówno Unilever jak i Kraft unieważniły kontrakty z Sinar Mas, jednak Nestlé dało do zrozumienia, że woli przerzucić odpowiedzialność za łagodzenie szkodliwych efektów stosowania oleju palmowego na Okrągły Stół na rzecz Zrównoważonej Produkcji Oleju Palmowego (RSPO).⁷¹ Organizacja ta ma wielu członków, w tym Nestlé oraz kilka spółek należących do Sinar Mas. Została założona w 2004 roku, aby promować zrównoważoną produkcję oraz wykorzystanie produktów z oleju palmowego. Od tego czasu, organizacja była wielokrotnie poddawana krytyce za standardy, które nie dość, że są od początku niewystarczające, to w dodatku notorycznie ignorowane przez jej członków, którzy niszczą lasy deszczowe i torfowiska na potrzeby plantacji palm olejowych.⁷² Powołując się na RSPO, Nestlé skutecznie unika wzięcia odpowiedzialności za własną działalność.

UKRYWANIE SIĘ ZA KURTYNĄ FAIR TRADE

Na początku 2010 roku Nestlé zainwestowało w telewizyjną oraz prasową kampanię reklamową w Wielkiej Brytanii, która miała na celu promowanie ich nowej marki z certyfikatem Sprawiedliwego Handlu (Fair Trade). Godna pochwały inicjatywa, Fair Trade dotyczy jednak zaledwie 1% ilości zużywanego przez korporację kakao.⁷³ Nestlé próbuje stworzyć wizerunek firmy odpowiedzialnej społecznie, co nie przeszkadza jej w robieniu interesów z dostawcą popełniającym zbrodnie przeciw środowisku naturalnemu i rdzennym mieszkańcom Indonezji.



**INDONEZYJSKI LAS
DESZCZOWY ZNISZCZONY
POD PLANTACJE PALM
OLEJOWYCH SINAR MAS**



Diagram 1: Powiązania z Sinar Mas - dostawcą oleju palmowego dla Nestlé



GREENPEACE DEMANDS

Żeby ochronić jeden z nielicznych ocalałych lasów deszczowych w Indonezji i wywiązać się z własnych zobowiązań, Nestlé musi natychmiast:

1. POWSTRZYMAĆ PROBLEM: ŻADNEGO HANDLU Z GRUPĄ SINAR MAS

- Przestać handlować z firmami należącymi do grupy Sinar Mas. Dotyczy to firm takich jak Golden Agri Resources z jej filiami oraz Sinar Mas Forestry i Asia Pulp & Paper (APP)

- Zaprzestać kupowania oleju palmowego i produktów celulozowych grupy Sinar Mas od innych dostawców

2. ZACZĄĆ DZIAŁAĆ: WESPRZEĆ DZIAŁANIA ZMIERZAJĄCE DO CAŁKOWITEGO POWSTRZYMANIA DEFORESTACJI

- Zaangażować się wraz z indonezyjskim rządem i przemysłem w celu ochrony torfowisk i wprowadzenia moratorium na niszczenie lasów

ŹRÓDŁA:

- 1 FAO (2005) Ocena Zasobów Leśnych Świata 2005. www.fao.org/forestry/site/fra2005/en/
- 2 Kopie certyfikatu Światowego Rekordu Guinnessa potwierdzające go, do wglądu.
- 3 Krajowa Rada ds. Zmian Klimatu (2009) Indonezja kryzys kosztów redukcji GHG. Reakcja mediów. McKinsey (2009) Pathways to a Low Carbon Economy for Brazil. Pozycja 3: Brazilian base case GHG emissions by sector 2005 and 2030. WRI (2009) National GHG emissions for 2005, excluding Land Use Change and Forestry. Climate Analysis Indicators Tool (CAIT) Wersja 7.0 (Washington, DC: World Resources Institute) <http://cait.wri.org>
- 4 Spadek ze 162 milionów do 88,5 miliona hektarów w 2005. FWI/GFW (2002) The State of the Forest: Indonesia. Bogor, Indonesia: Forest Watch Indonesia, oraz Washington DC: Global Forest Watch. FAO (2005) 'Ocena Zasobów Leśnych Świata 2005'. www.fao.org/forestry/site/fra2005/en
- 5 CIA (2007) The World Factbook Central Intelligence Agency, USA. <https://www.cia.gov/library/publications/the-world-factbook/geos/gm.html>
- 6 FAO (2006) 'World agriculture: towards 2030/2050' Interim Report, Rzym, Czerwiec 2006. <ftp://ftp.fao.org/docrep/fao/009/a0607e/a0607e00.pdf>
- 7 Nellemann C, Miles L, Kaltenborn BP, Virtue M, and Ahlenius H (Eds) (2007) The last stand of the Orangutan – State of emergency: Illegal logging, fire and palm oil in Indonesia's national parks United Nations Environmental Programme. www.unep.org/grasp/docs/2007jan-laststand-of-orangutan-report.pdf
- 8 Golden Agri Resources (2008) Golden Era for Golden Agri: Financial Results Presentation for year ended 31 December 2007, 25 Lutego 2008, Slajd 4. www.goldenagri.com.sg/upload/E5H/Regulatory%20Fillings%20SGX2008/Golden%20Era%20for%20Golden%20Agri%20-%20Financial%20Results%20Presentation%20Year%20Ended%2031%20December%202007%20FY%202007.pdf
- 9 Sinar Mas's, Asia Pulp and Paper (APP) kontroluje 40% indonezyjskiej celulozy oraz 31.8% papieru. Źródło: Ministerstwo Leśnictwa (2007) A Road Map for the Revitalization of Indonesia's Forest Industry, s11.
- 10 Nota prasowa Golden Agri-Resources, 11 Listopada 2009, 2: Golden Agri-Resources continues strong recovery in third quarter 2009. www.goldenagri.com.sg/upload/E5H/Regulatory%20Fillings%20SGX2009/GAR41-11-11-2009-PressRelease.pdf
- 11 Golden Agri Resources (2008) Golden Era for Golden Agri: Financial Results Presentation for year ended 31 December 2007, 25 Lutego 2008, Slajd 8. www.goldenagri.com.sg/upload/E5H/Regulatory%20Fillings%20SGX2008/Golden%20Era%20for%20Golden%20Agri%20-%20Financial%20Results%20Presentation%20Year%20Ended%2031%20December%202007%20FY%202007.pdf
- 12 Greenall, M (2007) 'Golden Agri-Resources' BNP Paribas Corporate & Investment Banking 4 Kwietnia 2007, s8.
- 13 Greenpeace (2009) Illegal Forest Clearance and RSPO Greenwash: Case Studies of Sinar Mas. www.greenpeace.org.uk/sinarmas
- 14 Friends of the Earth. Asia Pulp and Paper Briefing www.foe.co.uk/resource/briefings/asia_pulp_and_paper.pdf oraz Eyes on the Forest (2008) Asia Pulp & Paper/Sinar Mas Group Threatens Senepis Forest, Sumatran Tiger Habitat, and Global Climate. http://assets.panda.org/downloads/appsenepisreport_oct08_final.pdf
- 15 Firmy, które zerwały wszystkie kontrakty z APP, m.in. Office Depot, Corporate Express, Target, Marks and Spencer oraz Staples. Staples podsumował, że APP to 'ogromne zagrożenie dla naszej marki' oraz, że 'współpraca nie była dalej możliwa'. http://online.wsj.com/article/SB120240874246651263.html?mod=googlenews_wsj
- 16 Nota prasowa WWF, 18 maja 2009, Controversial Paper Company Driving Sumatran Species to Local Extinction. www.worldwildlife.org/who/media/press/2009/WWFPresitem12404.html
- 17 Nestlé around the globe, s3. <http://www.nestle.com/Resource.axd?id=602C42FE-04D6-4669-BEE1-1027492FE5E8>
- 18 Nestlé around the globe, s26. www.nestle.com/AllAbout/FAQs/CurrentIssues/FAQs.htm
- 19 W liście do Greenpeace datowanym na październik 2007, Nestlé przyznało się do zużycia 170,000 ton oleju uzyskiwanego z palm. Zgodnie z Nestlé, do lutego 2010 zużycie miało wzrosnąć do 320,000 ton. Zobacz też odpowiedź Nestlé na kwestionariusz BBC (Panorama) wysłany do największych producentów żywności w Wielkiej Brytanii, w związku z programem 'Dying for a Biscuit', wyemitowanym 22 lutego 2010. http://news.bbc.co.uk/panorama/hl/front_page/newsid_8517000/8517093.stm
- 20 <http://www.nestle.ca/en/products/brands/kitkat/bar.htm?subgroup=chocolates>
- 21 www.nestleprofessional.com/uk/en/sitearticles/pages/facts_about_kitkat.aspx
- 22 Colchester i in. (2006) Promised Land: Palm Oil and Land Acquisition in Indonesia – Implications for Local Communities and Indigenous Peoples. Forest Peoples programme, Perkomuplan Sawit Watch, HuMA and World Agroforestry Centre. www.forestpeoples.org/documents/prv_sector/oil_palm/promised_land_eng.pdf
- 23 Martua T. Sirait, (2009) Indigenous People and Oil Palm Plantation Expansion in West Kalimantan. Na zlecenie Cordaid i Wydziału Prawa Uniwersytetu Amsterdamskiego, s86.
- 24 Nellemann i in. (2007) s9.
- 25 Nellemann i in. (2007) s9.
- 26 Nellemann i in. (2007) s9.
- 27 Nellemann i in. (2007) s9.
- 28 Nellemann i in. (2007) s9.
- 29 Artykuł wydrukowany w Manilla Times, Lipiec 2007, niedostępny już na stronie gazety ale dostępny na www.orangutan.org.au/379.html
- 30 Światowy Instytut Zasobów (WRI) 2000. World Resources 2000-2001: People and Ecosystems: The Fraying Web of Life. Oxford University Press, Oxford.
- 31 Hooijer A, Silvius M, Wosten H, Strona H i S (2006) Peat-CO₂ Assessment of CO₂ emissions from drained peatlands in SE Asia. Delft Hydraulics report Q3943, 7 grudnia 2006.
- 32 IPCC, III Grupa Robocza, 2007: Climate Change 2007: Mitigation. Contribution of Working Group III to the Fourth Assessment Report of the Intergovernmental Panel on Climate Change Metz B, Davidson O R, Bosch P R, Dave R, Meyer L A (eds), Cambridge University Press, Cambridge, Wielka Brytania i Nowy Jork, NY, USA.
- 33 Emisje z deforestacji, 8.52Gt. IPCC WGIII (2007): 104 'Figure 1.2: Sources of global CO₂ emissions, 1970-2004 (only direct emissions by sector)'; szacunkowe emisje CO₂ Indonesia's emissions from peatland degradation and fires are estimated to be 1.8Gt CO₂/year by Hooijer et al (2006): 29. A recent study by the government of Indonesia estimated that for 2005 peatland degradation and fires were only 1.0 GtCO₂/year, however this study excludes emissions from peatlands areas not in commercial use. Source: NCCC 2009 ibid; There are 27.1 million hectares of peatlands in SE Asia, 83% of this is in Indonesia. 10.6 million hectares (39%) of peatland in SE Asia was deforested in 2000. Accounting for continued deforestation at a rate of 1.5%/year, the deforested peatland area in 2006 is around 45% of total peatland area, or 12.1 million hectares. 83% of 12.1 = 10 million of peatland deforested and degraded. Source: Hooijer et al (2006): 9, Wetlands International (2006a, 2006b). CIA (2007) gives global land area as 15 billion hectares. So Indonesia's degraded peatlands equal 0.07% of the Earth's land surface.
- 34 Rozporządzenie Ministra Rolnictwa, luty 2009: Peraturan Menteri Pertanian nomor: 14/Permentan/PL.110/2/2009.
- 35 Akt Leśny Nr. 41/1999.
- 36 Greenpeace Cooking the climate (2007), The hidden carbon liability of Indonesian palm oil (2008), Burning up Borneo (2008).
- 37 Aid Environment (2009) Verification of the Greenpeace report Burning up Borneo Commissioned by Unilever, s62.
- 38 Aid Environment (2009) s61.
- 39 Nota prasowa WWF, 18 maja 2009, Controversial Paper Company Driving Sumatran Species to Local Extinction. www.worldwildlife.org/who/media/press/2009/WWFPresitem12404.html
- 40 List w posiadaniu Greenpeace.
- 41 Greenpeace (2009) s7.
- 42 Wywiad Greenpeace z dyrektorką Parku Narodowego Danau Sentarum National Park, 17 listopada 2008.
- 43 Dowody zdobyte przez Greenpeace podczas wizji lokalnej.
- 44 Dinas Kehutan, Provinsi Papua Statistik Kehutan. <http://kehutanan-papua.com/w2008/statistik/pot12.php>
- 45 MoFor 2003 Papua land cover maps 2000, Ministerstwo Leśnictwa, 2003.
- 46 Rozporządzenie Nestlé; No 4/2001 about Control of Damage and or Environment Pollution related to Forest and Land fire article 11.
- 47 Nota prasowa WWF, 18 maja 2009, Controversial Paper Company Driving Sumatran Species to Local Extinction. www.worldwildlife.org/who/media/press/2009/WWFPresitem12404.html
- 48 Rozporządzenie Ministra Leśnictwa i Plantacji; Numer 376/1998, 8 kwietnia 1998.
- 49 Dekret Prezydenta; Nr. 32/1990. Powtórzony w 2009 roku rozporządzeniem Ministra Rolnictwa; 14/Permentan/PL.110/2/2009.
- 50 Aid Environment (2009) s57.
- 51 Mapy FFI rozmieszczenia torfu w regionie patrz Greenpeace (2009), s8.
- 52 Greenpeace (2008) The hidden carbon liability of Indonesian palm oil.
- 53 Na bazie emisji samochodów w USA. EPA 2005 Emission Facts: Average Annual Emissions and Fuel Consumption for Passenger Cars and Light Trucks, EPA20-F-05-004, February 2005: one average passenger vehicle emits 5.02 tonnes CO₂.
- 54 Akt Leśny; Nr. 41/1999; Prawo Plantacyjne 18/2004, artykuł 26 mówi: 'any entrepreneur of plantation business is not allowed to open and/or manage its land by burning it, which can result in pollution and destruction of environment'. Źródło: Colchester et al (2006).
- 55 1.26 Gt CO₂ (90% of annual 1.4 Gt CO₂) from peatland fires out of 1.8 Gt CO₂. Source Hooijer et al (2006): 29.
- 56 Aid Environment (2009) s63.
- 57 Greenpeace (2009) s4.
- 58 Greenpeace (2009) s5.
- 59 Greenpeace (2009) s6.
- 60 List Nestlé do Greenpeace, 8 kwietnia 2009.
- 61 List Nestlé do Greenpeace, 9 października 2008.
- 62 W liście z 17 grudnia 2009 Nestlé przyznało się do kupowania bezpośrednio od Sinar Mas.
- 63 Nota prasowa Nestlé, Nestlé to sell Cocoa Processing Activities in York and Hamburg to Cargill Inc. Vevey, Czerwiec, 2004.
- 64 Poufne informacje w posiadaniu Greenpeace International.
- 65 Poufne informacje w posiadaniu Greenpeace International.
- 66 Poufne informacje w posiadaniu Greenpeace International.
- 67 Potwierdzone, z zaufanych źródeł w Hamburgu.
- 68 Poufne informacje w posiadaniu Greenpeace International.
- 69 Polityka Nestlé z Zakresu Zrównoważonego Rozwoju Środowiska, s1 <http://www.nestle.com/Resource.axd?id=CA58DB64-6E13-4CDD-B310-CBF5AB826DA3>
- 70 Kodeks Dostawcy Nestlé 2009. www.nestle.com/AllAbout/Suppliers/Introduction.htm
- 71 List Nestlé do Greenpeace, 17 grudnia 2009.
- 72 Greenpeace (2008) United Plantations certified despite gross violations of RSPO Standards. www.greenpeace.org.uk/files/pdfs/forests/UnitedPlantationsReport.pdf oraz Greenpeace (2009).
- 73 Nestlé zużyło 370,000 ton kakao w 2008 roku. Nestlé (2008) ETHICAL SOURCING The Responsible Business Summit, Hillary Parsons, Nestlé, 14 maja 2008. www.bit.ly/8d6lmo They will source 4300 tonnes of fairtrade cocoa in 2010. Fairtrade Organisation, 2009, Kit Kat gives cocoa farmers in Côte d'Ivoire a break. www.fairtrade.org.uk/press_office/press_releases_and_statements/december_2009/kit_kat_gives_cocoa_farmers_in_cote_divoire_a_break.aspx Odpowiada to 1.16 % całkowitego zużycia kakao przez firmę.

Prawa autorskie
Okładka wewnętrzna: © Beltra/Greenpeace. Strona 2 © Purnomo/
Greenpeace. Strona 3 góra © Sjolander/Greenpeace, środek © Greenpeace, dół © Beltra/Greenpeace. Strona 4 © Behring/Greenpeace. Strona 5 góra © Rose/
Greenpeace, dół © Behring/Greenpeace. Strona 6 © BOS International. Strona 7 top © Behring/
Greenpeace, środek © Purnomo/Greenpeace, dół © Jufri/
Greenpeace. Strona 8 © Purnomo/Greenpeace. Strona 9 góra © Dithajohn/Greenpeace, środek © Purnomo/
Greenpeace. Strona 11 © Dithajohn/Greenpeace. Strona 12 © Davison/Greenpeace. Okładka tylna © Novis/
Greenpeace.

Greenpeace to niezależna międzynarodowa organizacja pozarządowa działająca na rzecz ochrony środowiska naturalnego i pokoju na świecie.

Organizacja koncentruje swoje działania na najbardziej istotnych globalnych zagrożeniach bioróżnorodności i ekosystemów.

Aby zachować swoją niezależność, Greenpeace nie przyjmuje dotacji od rządów, partii politycznych i korporacji. Działania Greenpeace finansowane są wyłącznie dzięki wsparciu indywidualnych darczyńców.



GREENPEACE

Marzec 2010

Greenpeace Polska
Ul. Lirowa 13
02 – 387 Warszawa
Polska
Tel. +49 22 851 26 42
e-mail: info@greenpeace.pl

Więcej informacji na:
www.greenpeace.pl