

# JAAERVERSLAG 2015

GREENPEACE



**GREENPEACE**

# JAARVERSLAG 2015

## INHOUD

<b>VOORWOORD</b>	<b>3</b>
<b>OVER GREENPEACE</b>	<b>5</b>
<b>CAMPAGNES</b>	<b>7</b>
Schone energie	7
Sterke bossen	10
Levende oceanen	13
Duurzame landbouw	17
<b>ZO WERKT GREENPEACE</b>	<b>20</b>
Mobilisatie	21
Fondsenwerving	25
Organisatie en bedrijfsvoering	27
Planning en control	30
Greenpeace wereldwijd	32
<b>JAARREKENING</b>	<b>34</b>
Grondslagen	37
Samenvattend financieel overzicht	41
Balans	42
Staat van baten en lasten	51
Kasstroomoverzicht	64
<b>JAARVERSLAG RAAD VAN TOEZICHT</b>	<b>65</b>
Bijlage 1: Directie en raad van toezicht	68
Bijlage 2: Controleverklaring van de accountant	70



# VOORWOORD

Eindelijk! Op verschillende milieufrenten verwachten we nu binnen afzienbare tijd een omslag, dankzij een aantal cruciale hoogtepunten in 2015:

- Shell, die stopt met boren in het Noordpoolgebied;
- Urgenda, die de rechtszaak tegen de Nederlandse staat won om 25 procent minder CO<sub>2</sub>-uitstoot af te dwingen;
- een voorstel voor een klimaatwet in Nederland, waardoor er naast een financiële een CO<sub>2</sub>-meerjarenraming kan komen;
- de klimaattop in Parijs waar alle landen ter wereld onderschreven dat we onder de 1,5 °C opwarming moeten blijven.

Wie had dat verwacht een jaar geleden?

>

En er is meer. Op elk van onze thema's maken we meters: het SER-akkoord gaat lukken, sommige banken voelen zich verantwoordelijk voor hun investering in ontbossing, de overheid snapt dat ze illegale houthandelaren moeten vervolgen, biomassacriteria worden scherper, er is meer steun voor zeereservaten en tegen overbevissing, diverse pesticiden verdwijnen uit onze tuincentra en de consumentensteun voor ecologische landbouw groeit.

Daartegenover staat dat klimaatverandering in de toekomst meer oorlog en meer vluchtelingenstromen zal veroorzaken. Zoals we nu al zien, worden de reacties daarop in de Europese landen steeds negatiever en heftiger, terwijl het antwoord van de politiek te langzaam is met slechts beperkte oplossingen.

Greenpeace Nederland werkte in 2015 meer dan ooit samen met bondgenoten in grote demonstraties tegen TTIP en voor de doelen van de klimaatop. We hielpen Artsen zonder Grenzen met vrijwilligers en boten om vluchtelingen uit de zee te redden bij het Griekse Lesbos.

We vragen iederéén om verder te kijken dan eigen baan, eigen land en eigen rol. Om meer verantwoordelijkheid te nemen en beter samen te werken aan concrete oplossingen. Daar is inzet en moed voor nodig. Wij weten dat zovelen dat kunnen en willen, mensen met lef binnen overheden, bedrijven, civiele organisaties en burgergroepen.

Onze aarde is nog te redden. We kunnen nu nog een nieuwe balans vinden tussen mens en omgeving. Maar we hebben zo'n verschrikkelijke haast. Nog veertien jaar om een CO<sub>2</sub>-vrije economie en leefomgeving uitgedacht en deels ingevoerd te krijgen. Zo niet, dan zijn te veel processen na 2030 onomkeerbaar, waaronder de verandering van het klimaat. Maar ook de verdwijnende diersoorten en planten, de ontbossing, de vervuilde, leeggevlote oceanen en het teveel aan gif in eten en producten. Miljoenen mensen raken op drift omdat ze in hun levensbestaan bedreigd worden en hun kinderen een veilige toekomst willen bieden.

Ziehier de grootste uitdaging van de mens: veranderen we genoeg, op voldoende terreinen en zijn we nog op tijd? Of rollen we nog steeds, misschien iets schoner en langzamer, de mondiale afgrond in?

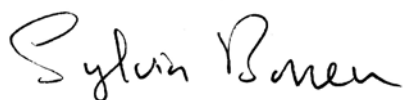
Aan Greenpeace-supporters, -vrijwilligers en -medewerkers zal het niet liggen. We zijn een groeiende beweging, deel van een groter verband van civiele organisaties die strijden voor een groene en rechtvaardige toekomst.

We wisten in 2015 meer werk te verzetten, meer samenwerking te organiseren, meer resultaten te behalen, meer steunbetuigingen en media-aandacht te krijgen en meer financiële steun te krijgen van een iets kleinere groep trouwe supporters. Wij konden daarmee ons eigen werk doen, maar ook ánderen helpen hun doel te bereiken. Juist het doorzettingsvermogen van bijvoorbeeld actieve burgernetwerken in landen als China, Indonesië, Brazilië en Afrika maken het verschil. Zij hielpen kolenmijnen te sluiten, afspraken te maken over het stoppen van boskap, de vis- en mensonterende tonijnvangst aan de kaak te stellen en pesticiden uit onder meer theeplantages te verbannen. Door hen worden kerncentrales gesloten in Duitsland en Japan. Nu Nederland en België nog.

Als vertrekkende directeur – ik heb inmiddels de pensioenleeftijd bereikt – kan ik voor onze Nederlandse collega's, vrijwilligers, supporters en raad van toezicht geen mooiere organisatie bedenken om bij te horen. Zo veel passie, zo veel lef, zo veel uitdagingen en zo veel incasseringsvermogen en geduld op de momenten dat het tegenzit, of dat andere krachten even sterker blijken dan wij zelf.

Nee, het was niet altijd gemakkelijk. Ook in 2015 niet. En ja, we hebben veel bereikt. Maar vooral ben ik heel blij dat ik vijf jaar mee kon doen met de wereldwijde Greenpeace-beweging die steeds groter, effectiever, slimmer en mensmoediger wordt.

Dank voor alle samenwerking! We weten waar we het voor doen. En we geven nooit op tot onze doelen bereikt zijn. Ik natuurlijk ook niet.



**Sylvia Borren, directeur/bestuurder Greenpeace Nederland**

**Namens het managementteam:**

**Nathalie Boevink**

**Martin Lloyd**

**Natacha Pietersz**

**Joris Thijssen**

# OVER GREENPEACE

Greenpeace is een internationale milieuorganisatie die zich inzet voor schone energie, prachtige bossen, levende oceanen, schone productieprocessen en duurzame landbouw. In aansprekende en succesvolle campagnes maken we milieuproblemen zichtbaar en bewegen we overheden en bedrijven tot oplossingen. We zijn vernieuwend, creatief, moedig, vasthoudend en integer. Dit doen we niet alleen. Samen met circa 30 miljoen betrokken mensen wereldwijd vormen we een hard groeiende klimaatbeweging, online en offline. Onze ruim 3,1 miljoen financiële supporters en circa 30.000 vrijwilligers zijn hier onderdeel van. Greenpeace is volledig onafhankelijk en neemt geen geld aan van overheden of bedrijven.

>

## ONZE VISIE

De mens leeft op te grote voet. Op dit moment gebruiken we wereldwijd 50 procent meer dan wat de aarde aan natuurlijke hulpbronnen voortbrengt. Aarde, water en lucht worden vervuild. Bedrijven en overheden geven nog te vaak de voorkeur aan snel economisch gewin. Greenpeace wil dat de zorg voor mensen en de natuur vooropstaat. We werken aan een duurzame economie die een reële prijs verbindt aan het gebruik van natuurlijke hulpbronnen, vervuiling en de uitstoot van broeikasgassen. En die rekening houdt met de toekomst en de draagkracht van onze aarde. We pleiten voor een duurzame maatschappij, die andere keuzes en ander gedrag van burgers, bedrijven en overheden stimuleert en bevordert. We geloven dat een groene, duurzame samenleving nodig, beter en haalbaar is.

## ONZE MISSIE

Greenpeace vindt de vitaliteit van de aarde fundamenteel voor al het leven en strijdt daarom voor een snelle realisatie van een duurzaam evenwicht tussen mens en milieu. Greenpeace is een onafhankelijke internationale milieuorganisatie. Door geweldloze en inventieve confrontaties stellen we milieuproblemen aan de kaak en stimuleren we duurzame oplossingen.

## ONZE KERNWAARDEN

We worden gedreven door liefde voor onze blauwgroene planeet. We willen mens en milieu beschermen tegen vervuiling en vernietiging. Vol energie richten we ons op resultaat: er zijn oplossingen voor milieuproblemen en die proberen we zo snel mogelijk te bereiken. In ons werk laten we ons leiden door de volgende kernwaarden:

- **GEWELDLOOS**

Greenpeace is principieel geweldloos. Al onze acties zijn vreedzaam, ook als ze uitdagend zijn.

- **MOEDIG**

We durven eerlijk te zijn over de grenzen van de draagkracht van onze aarde. Greenpeace toont lef. We zijn als getuige aanwezig op de plek van de misstand en beschermen de planeet met lijf en leden.

- **OPEN EN VASTHOUDEND**

Greenpeace is creatief en vasthoudend in het aankaarten van milieumisstanden en gaat de dialoog aan over probleem en oplossing om te komen tot een leefbaar milieu. We geven niet op tot onze doelen zijn bereikt.

- **ONAFHANKELIJK**

Greenpeace wordt gesteund door individuele supporters. We zijn politiek en religieus onafhankelijk en accepteren geen giften van bedrijven of subsidies van overheden.

- **SAMENWERKEND**

Greenpeace gelooft in de kracht van grote groepen mensen die samen een omslag kunnen bewerkstelligen. De toekomst van het milieu ligt in de handen van miljoenen mensen over de hele wereld die onze overtuiging delen. Samenwerkend met anderen kunnen we milieuproblemen aanpakken en problemen oplossen.

## ONZE DOELEN

De 'groene draad' in onze campagnes is het herstellen van een duurzaam evenwicht tussen mens en milieu, in Nederland, in Europa en wereldwijd. We willen oplossingen stimuleren die leiden naar een groene, duurzame samenleving uiterlijk in 2050:

- klimaatverandering tegengaan door efficiënt energiegebruik en een overgang naar volledig schone opwekking van energie, zonder kernenergie en fossiele brandstoffen;
- bossen beschermen vanwege de biodiversiteit én omdat ontbossing een belangrijke oorzaak is van het klimaatprobleem;
- onze zeeën en oceanen, en alles wat daarin leeft, beschermen;
- schone (gifvrije) en efficiënte productiemethoden en diensten, en volledig hergebruik van materialen en afval;
- duurzame en biologische land- en bosbouw, onder andere zonder genetisch gemanipuleerde gewassen.

## DE GREENPEACE-METHODE

Miljoenen Greenpeace-supporters en -medewerkers wereldwijd voeren campagne voor een groene en vreedzame planeet. We willen maatschappelijke verontwaardiging omzetten in duurzame verandering. Hoe doen we dat?

- We identificeren milieuproblemen en hun oplossingen door gedegen onderzoek in samenwerking met gerenommeerde instituten.
- We proberen overheid en bedrijfsleven te bewegen tot oplossingen, door inzet van constructief overleg en juridische druk.
- We stellen milieuproblemen aan de kaak door geweldloze en confronterende acties.
- We inspireren elkaar en anderen met schone en duurzame oplossingen: 'Het kan anders'.

## INTERNATIONALE STRATEGIE EN VOORUITBLIK

Als internationale organisatie richt Greenpeace zich op die gebieden waar de milieuproblemen het grootst zijn. Zoals de Amazone, Congo en Indonesië vanwege de ontbossing, de Afrikaanse kust vanwege overbevissing of het Noordpoolgebied waar de gevolgen van klimaatverandering het meest zichtbaar zijn. Landen die het belangrijkste zijn voor onze wereldwijde milieudoelstellingen krijgen ook aandacht: China, de Verenigde Staten, Brazilië, India, Indonesië, Zuid-Afrika, Senegal en – dichterbij – Polen. Sowieso heeft Europa prioriteit. Binnen de Europese Unie werken we steeds meer samen met bondgenoten om overtuigende campagnes te kunnen voeren waar het gaat om nationaal en Europees beleid. Dit sluit goed aan bij de beslissing de wereldwijde organisatie verder aan te passen. In die landen waar de milieuproblemen groot zijn, investeren we in het verder uitbouwen van onze capaciteit. Collega's uit verschillende landen maken nog meer dan voorheen gezamenlijke plannen om zo strategisch en zo slim mogelijk de meeste milieuwinst te realiseren. Greenpeace Nederland stelt daarom elk jaar geld en mensen beschikbaar voor deze internationale samenwerking.

## VERBINDING TUSSEN HET GLOBAL PROGRAMME EN EUROPESE EN NEDERLANDSE CAMPAGNES

De uitdaging is om onze tijd en ons geld nationaal én internationaal in te zetten waar ze het meeste effect hebben. En tegelijkertijd te kijken hoe we met onze nationale werkzaamheden internationale doelstellingen kunnen helpen behalen. In 2015 bijvoorbeeld voerden Greenpeace-collega's wereldwijd campagne om Shell uit de Noordpool te houden. In Nederland droegen we daar trots een steentje aan bij. En door samen te werken met vooruitstrevende Nederlandse multinationals waren we in staat een rol te spelen in de zakelijke lobby tijdens de klimaatonderhandelingen in Parijs. Om bossen in Indonesië en Brazilië te beschermen zochten we samenwerking met Nederlandse retailers en banken. Met succes! Bovendien overtuigden we Nederlandse tuincentra Europese koplopers te worden door neonicotinoïden en glyfosaat geleidelijk uit hun schappen te weren. Greenpeace Nederland speelt een belangrijke rol in het behalen van dergelijke doelen vanwege haar lobbywerk in Europa, financiële ondersteuning en de inzet van ervaren medewerkers in de betreffende regio's.

# CAMPAGNE: SCHONE ENERGIE

Klimaatverandering heeft als het grootste milieuprobleem van deze eeuw de hoogste prioriteit voor Greenpeace. We wijzen op oorzaken en gevolgen én we komen met oplossingen, zoals ons Energy [R]evolution Scenario. Daarin schetsen we met een aantal wetenschappelijke instituten een haalbaar plan voor het effectief tegengaan van klimaatverandering door over te stappen op schone energiebronnen en slim energiegebruik. Nu nog investeren in vieze kolen- of kerncentrales of verder zoeken naar nieuwe olievelden, is ronduit onzinnig. Ze zorgen voor onomkeerbare klimaatverandering, luchtvervuiling en kernafval, en staan de ontwikkeling van schone energie in de weg. Greenpeace voert campagne voor een snelle overgang naar die schone energievoorziening.

>

## WAT WILDE GREENPEACE IN 2015?

Greenpeace wil een schone, groene toekomst en voorkomen dat klimaatverandering onomkeerbaar wordt. Om een stap dichterbij het realiseren van deze langetermijndoelen te komen, wilden we in 2015 onder andere:

- een bindend en ambitieus akkoord na de klimaattop in Parijs;
- de investeringen in schone energie stimuleren en draagvlak creëren voor windenergie;
- vervuilende kolencentrales de voet dwars zetten;
- oliebedrijven als Shell ervan weerhouden in het Noordpoolgebied naar olie te boren.

## RESULTATEN

Net als voorgaande jaren was ook 2015 een bewogen jaar voor de klimaat- en energiecampagne van Greenpeace. Er zijn grote successen behaald, maar er liggen nog grotere uitdagingen voor ons. Het meest opzienbarende succes was toch wel de beslissing van Shell om te stoppen met de risicovolle zoektocht naar olie in het kwetsbare Noordpoolgebied. Verderop in dit hoofdstuk leest u meer over de wereldwijde protestbeweging die dat bewerkstelligde en de onverwachte daadkracht van de Amerikaanse regering.

Een ander historisch moment is het resultaat van de VN-klimaattop in Parijs in december 2015. Alle VN-lidstaten ondertekenden een bindend akkoord om gevaarlijke klimaatverandering verder te voorkomen. Alle landen samen moeten ervoor zorgen dat de temperatuur deze eeuw niet meer dan 1,5 °C stijgt. Het is kristalhelder dat het tijdperk van schone energie is aangebroken. De tijd van de oliebaronnen en kolenboeren is nagenoeg afgelopen. Na de vele mislukte klimaattoppen hebben de lidstaten met dit verdrag een bijzondere stap voorwaarts gezet. Uiteraard schiet het akkoord op een aantal punten nog tekort. Zo missen er concrete maatregelen om de uitstoot van CO<sub>2</sub> sneller terug te dringen en is de financiering nog niet rond om de allerarmsten te helpen klimaatactie te ondernemen. In de maanden voorafgaand aan de klimaatconferentie heeft Greenpeace er alles aan gedaan om bij te dragen aan een succesvolle uitkomst. Om de druk op onze regering op te voeren in de aanloop naar de klimaattop, riepen burgers Mark Rutte op goede afspraken te maken in Parijs. Betrokken burgers beloofden via een website hun meest klimaatvriendelijke beentje voor te zetten, als hij dat ook zou doen. De campagne werd door radio- en televisiespotjes ondersteund. Wat heel goed ontvangen werd, was de Klimaatparade in Amsterdam, die we organiseerden samen met andere groene organisaties. Ruim 7.000 mensen liepen de dag voor aanvang van de top mee en riepen de regering op tot klimaatactie en schone energievoorziening. Op dezelfde dag gingen ook in andere landen mensen de straat op om aandacht te vragen voor het milieu. In Parijs zelf was de parade verboden door de politie als veiligheidsmaatregel na de recente aanslagen, maar klimaatactivisten lieten toch van zich

horen. Zo vormde zich een ketting van bezorgde burgers door de hele stad. Ook stonden er meer dan 10.000 schoenen op de Place de la Republique, waaronder die van de paus en van Ban Ki-moon, als symbool van de manifestanten die wilden meelopen in de klimaatmars. Op de klimaatconferentie zelf liet Greenpeace ook van zich horen. Een groot team hield de regeringsleiders met succes scherp door intensief overleg achter de schermen en spraakmakende acties. Een prachtig voorbeeld hiervan was de opkomende zon die gecreëerd werd met biologisch afbreekbare verf rond de Arc de Triomphe.

## CAMPAGNE UITGELICHT

### KOLENEXIT

In 2015 voerde actieorganisatie Urgenda een rechtszaak tegen de Nederlandse staat. Urgenda stelde dat de regering onvoldoende maatregelen neemt om haar burgers te beschermen tegen gevaarlijke klimaatverandering. De organisatie eiste dat de regering haar beleid in lijn zou brengen met wat nodig is om klimaatverandering tegen te gaan. De rechter oordeelde dat de Staat der Nederlanden inderdaad in gebreke blijft en zij haar doelstelling om CO<sub>2</sub>-uitstoot terug te dringen op moet schroeven van 20 procent naar 25 procent in 2020. Een historische uitspraak. In reactie op deze uitspraak voert Greenpeace campagne om ervoor te zorgen dat alle kolencentrales vóór 2020 sluiten. Een doel waar we al jaren naar streven, maar dat nu binnen handbereik komt door inmenging van de rechter. Door slim samen te werken met andere ngo's en bedrijven, in de media aandacht te vragen voor de voordelen van een kolenexit en op politiek vlak op de juiste knoppen te drukken, kregen we dit onderwerp hoog op de agenda met een Kamermotie als gevolg. De motie vraagt om sluiting van alle kolencentrales, alleen is de deadline nog niet gesteld. Een aantal acties die we hadden gepland om de druk verder op te voeren, kon helaas niet doorgaan vanwege het slechte weer in de laatste weken van 2015. In 2016 moet een ambitieuze datum het einde van het kolentijdperk bezegelen.

### ENERGIEAKKOORD

Na een intensief onderhandelingstraject ondertekende Greenpeace in 2013 samen met ruim veertig organisaties, waaronder de overheid, bedrijven en natuur- en milieuorganisaties, het Energieakkoord voor duurzame groei in Nederland. Kern van het akkoord zijn afspraken tot 2023 over energiebesparing en schone energie. In 2015 bleken de overeengekomen maatregelen niet toereikend om de doelen van het akkoord te behalen. Dus namen we opnieuw plaats aan de onderhandelingstafel om de benodigde extra energiebesparing en duurzame energie vast te leggen. Bijvoorbeeld verplichte extra isolatie in woningen of meer windmolens op zee. Gelukkig verliep de samenwerking met onze partners, de groene organisaties en bedrijven, voorspoedig. We wisten goed vast te houden aan de oorspronkelijke doelstelling van 16 procent duurzame energie in 2023, ondanks de soms hevige weerstand van de energie-intensieve industrie en de overheid. Begin 2016 worden de onderhandelingen hervat om te komen tot een compleet pakket van aanvullende maatregelen om de afgesproken doelen te behalen.

### WINDENERGIE

In het dichtbevolkte Nederland is de uitbreiding van windmolens als gevolg van de afspraken in het Energieakkoord een uitdaging. Windmolens leveren, naast elektriciteit, geld en schone lucht op. Ze zijn broodnodig om gevaarlijke klimaatverandering het hoofd te bieden. Omdat niet iedereen even enthousiast is over de komst van meer windmolens, onderzochten we hoe Greenpeace een bijdrage kan leveren aan het succes van windenergie in ons land. Deze zoektocht leidde tot enkele bruikbare conclusies, zoals het besef dat maatwerk noodzakelijk is, aangezien elke locatie andere belanghebbenden heeft. Er is veel werk verzet. Zo probeerden we onder andere bij de lokale politiek en media de voordelen van windenergie onder de aandacht te brengen en de argumenten van de goed georganiseerde antiwindlobby te weerleggen. Daarnaast pleitten we voor participatie van omwonenden in de ontwikkeling en uitvoering van de plannen voor windenergie. Dat is soms gelukt, maar kan nog beter.

### NOORDPOOL

De Noordpool-campagne kwam in 2015 tot een climax. De aankondiging van Shell om te stoppen met riskante Noordpoolboringen was een kroon op jaren van campagne voeren. Shell sprak over hoge kosten en lastige regelgeving, maar we weten dat maatschappelijke druk – *people power* – absoluut een grote rol heeft gespeeld. We lichtten investeerders van Shell in, die op hun beurt vraagtekens zetten bij de risicovolle onderneming van het oliebedrijf; we zetten de politiek aan tot strengere regels om ernstige misstanden als lekkages te voorkomen, wat onmogelijk is in dit onherbergzame gebied. Maar we voerden vooral continu actie, samen met zeven miljoen mondige burgers wereldwijd. We lieten Shell en president Obama, als verstrekker van de vergunningen, weten dat boren naar olie op de Noordpool



echt immoreel is. In Nederland voerden we onder andere een ludieke actie: ruim 13.000 mensen zegden toe veertig dagen niet bij Shell te tanken. Het resultaat voor het klimaat: Shell liep de verkoop van 2,5 miljoen liter benzine mis. Nadat de oliegigant zijn verwoestende plannen in de ijskast zette, kondigde de Amerikaanse regering aan de vergunningen voor Noordpoolboringen voor de komende jaren te schrappen. Nu is er nog één belangrijke laatste stap te zetten: het Noordpoolgebied écht beschermd krijgen. Greenpeace blijft daar ook in 2016 voor strijden.

## **SAMENWERKING**

Voor campagnes en andere activiteiten werkte Greenpeace Nederland samen met Greenpeace-collega's wereldwijd en in samenwerkingsverbanden met tal van organisaties, zoals de Groene 11 (een samenwerkingsverband van vijftien natuur- en milieuorganisaties, actief in Den Haag). In het kader van de onderhandelingen over het Energieakkoord sloegen we de handen ineen met Natuur & Milieu, Milieudefensie, Wereld Natuur Fonds, De Groene Zaak, de Provinciale Milieufederaties en de Duurzame Energie Koepel. In onze acties tegen de kolencentrales bundelden we onze krachten met de Waddenvereniging, Vereniging Zuivere Energie, Co2ntramine, de Dekoolonisten, Pieterburen Tegengas, de Natuur- en Milieufederatie Groningen, het Groninger Landschap, Natuurmonumenten, Natuur & Milieu, Vereniging Verontruste Burgers van Voorne en tal van Duitse natuur- en milieuorganisaties en overheden. Met betrekking tot de campagne tegen kernenergie werkten we samen met de Zeeuwse Milieu Federatie en LAKA. Tot slot werkten we voorafgaand aan de klimaatconferentie in Parijs samen met onder andere Oxfam Novib, FNV, Ben & Jerry's, Avaaz en Hivos.

Greenpeace was in 2015 een van de initiatiefnemers van een aantal inspirerende weekenden waarin we (potentiële) klimaatactivisten vanuit het hele land samenbrachten. We werkten hierbij samen met onder andere Milieudefensie, Fossilvrij, Transitie Nederland en Groenfront. Naast mensen gelieerd aan milieuclubs of sociale bewegingen ging het om mensen uit alle geledingen van de maatschappij. Uit deze weekenden is een netwerk voortgekomen van meer dan 1.000 mensen die regelmatig met elkaar contact hebben over klimaatnieuws en verschillende acties en activiteiten, onder andere via een zeer actieve Facebook-groep. Leden van dit netwerk steunen ook elkaars campagnes zeer actief, zoals de snelgroeiende divestment-beweging die pleit voor het terugtrekken van geld uit de fossiele industrie. Of de #ganietinberoep-oproep aan het kabinet om niet tegen de rechterlijke uitspraak in te gaan na de klimaatzaak van Urgenda. Ook de campagnes rond Gronings gas en de sluiting van de kolencentrales kunnen rekenen op veel onderlinge steun. Zie voor meer over de Klimaatcommunity >>

## **TOEKOMST**

2016 wordt wat ons betreft het jaar dat Nederland aankondigt alle kolencentrales nog vóór 2020 te sluiten. Het wordt ook een jaar waarin we de vertaalslag van het nieuwe klimaatakkoord zullen maken naar de Nederlandse context. We zullen de regering hard achter de broek zitten om beleid te maken dat voldoet aan het streven om niet meer dan 1,5 °C opwarming van de planeet te halen. In 2016 zetten we ons weer in om de afspraken in het Energieakkoord goed uitgevoerd te krijgen en waar nodig aanvullende afspraken te maken. Begin 2016 gaan we ons beraden op het vervolg van de Noordpool-campagne. Ook gaan we de resultaten van het aanjagen van windenergie kritisch tegen het licht houden. De klimaatbeweging waaraan we hebben gebouwd met onze partners, koesteren we ook in 2016. Samen met duizenden mensen eisen we de actie die onze planeet nodig heeft.

# CAMPAGNE: STERKE BOSSEN

Een gezond klimaat is alleen mogelijk met sterke bossen. Bomen gebruiken CO<sub>2</sub> voor hun groei en bossen zijn dus niet alleen belangrijk voor de biodiversiteit op aarde, maar ook een CO<sub>2</sub>-opslagplaats van formaat. Door vernietiging vanwege kap of verbranding komt die gevaarlijke CO<sub>2</sub> weer vrij, rampzalig voor het klimaat en voor de bewoners: mens en dier. Greenpeace strijdt al jaren voor het behoud van de nog ongerepte bosgebieden. Van de tropische bossen die onze planeet ooit rijk was, is inmiddels de helft verdwenen. Ons doel is duidelijk én ambitieus: ontbossing moet wereldwijd stoppen. We volgen onder andere de lange keten die hout, palmolie, soja en andere producten uit het bos afleggen, zodat we producenten én afnemers op hun verantwoordelijkheid kunnen aanspreken.

>

## WAT WILDE GREENPEACE IN 2015?

Veel eeuwenoud bos wordt al dan niet illegaal gekapt om het hout in Europa te verkopen en plaats te maken voor plantages voor de productie van palmolie, soja en papierpulp. Bos verdwijnt zo voor onze shampoo, koekjes en voor het voer van het vee waar wij hamburgers van maken. De Europese wetgeving kan de enorme economische en milieuschade van illegale houtkap nog altijd niet voorkomen. Daarom wilde Greenpeace in 2015 onder meer:

- dat banken en multinationals, betrokken bij de palmolie-, pulp- en papierindustrie, *zero deforestation*-toezeggingen afdwingen;
- dat de Nederlandse overheid de houtwet (EUTR) strenger handhaaft;
- dat China inzicht geeft in zijn rol in de handel in illegaal hout;
- dat FSC-hout aan de hoogste milieu- en mensenrechtenstandaarden voldoet en dat de Nederlandse overheid alleen FSC-hout of gelijkwaardig inkoopt waarvan het certificaat daadwerkelijk duurzaamheid garandeert.

## RESULTATEN

Financiële instellingen financieren nog te vaak projecten of bedrijven die zorgen voor ontbossing. Onze drone-video over de verwoestende ontbossing door pulp- en papierproducent APRIL veroorzaakte een golf van protest. De Spaanse bank Banco Santander besloot geen leningen meer aan APRIL te verstrekken. Ook ABN AMRO gaf aan pas nieuwe leningen te verstrekken als APRIL zich committeert aan strikte zero deforestation-maatregelen. Want ondanks het eerder gepresenteerde Duurzaam Bosbeheerplan van de papier- en pulp-gigant, is de realiteit helaas anders. APRIL gaf aan tot 2019 door te gaan met het kappen van de Indonesische bossen en weigert tevens te stoppen met het afwateren van veengronden, ondanks dat dit tot bos- en veenbranden leidt. Door terugtrekkende financiers moet de Aziatische ontbosser inzien dat een duurzame werkwijze het enige alternatief is.

## Illegaal hout

Greenpeace heeft zich met succes jarenlang ingezet voor een Europese wet die de handel in illegaal hout verbiedt. De Europese Houtverordening (EUTR) kwam in 2013. Helaas laat de handhaving van de wet door de Nederlandse Voedsel- en Warenautoriteit (NVWA) te wensen over, waardoor er weinig motivatie is voor houtbedrijven om aan de wet te voldoen. Greenpeace hield in 2015 de discussie gaande door middel van rapporten en handhavingsverzoeken bij de NVWA. De signalen die we kregen vanuit de sector zijn bemoedigend: de NVWA bleek steeds strenger op te treden. De handel in illegaal hout vanuit het Braziliaanse Amazonegebied brachten we in 2015 opnieuw onder de aandacht aan de

hand van twee nieuwe rapporten in de Amazon's Silent Crisis-reeks. Bovendien deed Greenpeace handhavingsverzoeken bij de NVWA én aangifte tegen bedrijven die betrokken zijn bij de handel in dit foute hout. Zoals Rodenhuis Holding, die opdook in onze rapporten en zelfs na een officiële waarschuwing van de NVWA doorging met importeren van fout hout.

In de herfst van 2015 brachten we een rapport uit waarin we aantonen dat de rol van China in het Congobekken groeit: het grootste deel van de houtexport gaat inmiddels naar China. Europa en de Verenigde Staten hebben de handel in illegaal hout verboden, maar grootimporteur China nog niet. Alle Chinese maatregelen voor de bestrijding van illegale houtkap zijn op vrijwillige basis. Het voortbestaan van de bossen is daardoor afhankelijk van de goodwill van de Chinese houthandelaren. Interviews en steekproeven in het rapport laten zien dat deze goodwill veelal ontbreekt en dat zeker drie van de grootste Chinese importeurs 'besmet' zijn met illegaal gekapt hout.

### **MTCS-keurmerk**

De Nederlandse overheid overweegt om hout uit Maleisië met het omstreden MTCS-keurmerk toe te laten in haar duurzaam inkoopbeleid. Het Maleisische keurmerk MTCS voldoet tot nog toe niet aan alle duurzaamheidscriteria in Nederland, ondanks vele beloften van zowel de Maleisische als de Nederlandse overheid. MTCS biedt bijvoorbeeld geen garantie dat de bossen niet worden gekapt voor andere doeleinden, zoals palmolieplantages. Bovendien worden de rechten van de lokale bevolking niet gerespecteerd en kaarten over waar de MTCS-gebieden zich bevinden, zijn niet openbaar. Greenpeace voerde in 2015 veelvuldig overleg achter de schermen, waardoor een overhaast besluit van de staatssecretarissen nogmaals is uitgesteld tot na de toetsing door TPAC, de Toetsingscommissie Inkoop Hout. Het debat hierover in de Tweede Kamer staat nu gepland voor 2016.

### **Biomassa**

In 2015 sloot Greenpeace een contract met de energiebedrijven die biomassa willen bijstoken in hun kolencentrales. Minder dan de helft van wat de overheid eigenlijk wilde bijstoken, mag volgens het Energieakkoord maximaal bijgestookt worden. Dat is belangrijk, want biomassa bijstoken in kolencentrales zorgt niet voor de transitie naar een duurzame energiehuishouding. Immers, als de subsidie stopt, draaien de kolencentrales weer gewoon helemaal op steenkolen. In het in 2015 gesloten contract staan preciezer afspraken vermeld over hoe de bedrijven de duurzaamheid van de biomassa moeten aantonen. Bovendien geeft het contract hun iets langer de tijd om de afspraken na te komen.

## **CAMPAGNE UITGELICHT**

### **BOSBRANDEN INDONESIË**

Bosbranden teisterden Indonesië van augustus tot november, heftiger en langer dan ooit tevoren. Natuurfenomeen El Niño zorgde wellicht voor extra droogte, maar de plantage-industrie legde de afgelopen jaren het fundament voor de brandhaard door bossen te kappen en veengronden droog te leggen. In gezonde toestand branden deze gebieden niet, maar nu zijn ze licht ontvlambaar. En de ontbossing neemt alleen maar toe, ondanks de individuele zero deforestation-afspraken, geïntroduceerd door zowel consumentenbedrijven als producenten en handelaren. Greenpeace deed onderzoek naar de locatie van de branden en wie verantwoordelijk waren. We maakten kaarten openbaar en lieten via drone-beelden zien wat er aan de hand was. Om de bosbranden te stoppen, riep Greenpeace bedrijven en de Indonesische overheid op om kanalen te dicht en zo de veengronden weer onder water te zetten. Om het goede voorbeeld te geven, hielpen we een lokale gemeenschap die veel hinder ondervond van de branden, precies dat te doen. We bouwden een dam in zo'n kanaal zodat het water niet meer weg kan en de veengrond bevochtigt.

Wereldwijd lieten bijna 255.000 bezorgde burgers ons weten het met ons eens te zijn door onze petitie te tekenen. We overhandigden de petitie aan de Indonesische president Jokowi tijdens de klimaatonderhandelingen in Parijs in december 2015. Vlak erna kondigde de president een nieuwe wet aan ter bescherming van de veengronden. Hoewel het nog slechts om een aanzet gaat, is het een stap in de goede richting om te voorkomen dat de branden later in het jaar weer oplaaien, na de regentijd. Inmiddels is er ook een bureau aangesteld, gefinancierd door Noorwegen, om opvolging van de wet te verzekeren.

## **SAMENWERKING**

Behalve met onze Greenpeace-collega's wereldwijd werkte Greenpeace Nederland in 2015 samen met het Wereld Natuur Fonds, Milieudefensie en het NCIV. Als lid van het Nederlandse bestuur van FSC werkten we eraan het keurmerk zo sterk mogelijk te houden en om de criteria van 'FSC of gelijkwaardig' goed en objectief vast te stellen voor biobijstook in de toekomst, binnen en buiten het SER-akkoord.

## **TOEKOMST**

In 2016 blijven we druk uitoefenen op het EUTR-dossier en hopen we dat het Openbaar Ministerie de eerste sancties aan overtreders uitdeelt. Ook in de rest van Europa is nog een wereld te winnen wat betreft de implementatie van de EUTR. We gebruiken het Nederlands voorzitterschap van de Europese Unie om dit onder de aandacht te brengen.

In 2016 werken we in Indonesië aan een handelsstop op palmolie waarvoor wordt ontbost, naar het principe van het sojamatorium in Brazilië. En zetten we onze campagne voort rond de import van illegaal hout in China. Uiteindelijk moet dit ervoor zorgen dat ook China een houtwet aanneemt die de handel in illegaal hout weert.



# CAMPAGNE: LEVENDE OCEANEN

Greenpeace zet zich vanaf haar ontstaan in voor de bescherming van al het zeeleven. De schoonheid en rijkdom van de onderwaterwereld zijn indrukwekkend, maar de bedreigingen groot: overbevissing, verwoestende vismethoden, klimaatverandering en vervuiling. Sinds een flink aantal jaren richt Greenpeace zich daarom op het instellen van zeereservaten en duurzame visserij. Hier is een lange adem voor nodig.

>

## WAT WILDE GREENPEACE IN 2015?

Hoe stoppen we overbevissing en maken we oceanen weer gezond? Om een stapje dichterbij deze langetermijndoelen te komen, focusten we in 2015 wederom vooral op de grootschalige industriële visserij die wereldwijd de zeeën leegvist en wilden we het nut van het beschermen van wereldzeeën als zeereservaten duidelijk maken. We wilden met name:

- de verduurzaming van de visserij hoog op de politieke agenda houden;
- een goede implementatie van het nieuwe Europese visserijbeleid;
- ambitieuzere plannen voor de bescherming van de Noordzee;
- de bewustwording vergroten van de noodzaak het zeeleven te beschermen;
- voorkomen dat er walvisvlees via Nederlandse havens wordt vervoerd.

## RESULTATEN

Slechts 1 procent van de wereldzeeën is beschermd tegen alle vormen van visserij en ander schadelijk menselijk gebruik. In de Noordzee is het nog dramatischer: minder dan 0,25 procent van het Nederlandse deel is echt beschermd. Om meer Nederlanders bewust te maken van de schoonheid en de bedreigingen van de zee, ontwikkelden we in samenwerking met BNN/VARA het televisieprogramma 'De Zeven Zeeën'. In de spelshow streden BN'ers vanaf een zeilschip om de titel 'Beste Actievoerder'. Het gaf ons de gelegenheid de bedreigingen van zeeën ver weg en dichtbij onder de aandacht van een groot publiek te brengen. Begin 2015 werd de *reality game show* uitgezonden, die gemiddeld per week zo'n 380.000 relatief jonge kijkers trok, een lastig te bereiken doelgroep voor Greenpeace. In dezelfde periode stelden we de bedreigingen van de Noordzee en het falende beschermingsbeleid aan de kaak. Zo onderzochten we samen met wetenschappers en duikers de natuurwaarde bij de Klaverbank. Ook plaatsten we vanaf de *Arctic Sunrise* een aantal zwerfkeien op de Klaverbank als aanzet voor natuurherstel in dit slechts op papier beschermde gebied. Net als in 2011 werden we voor de rechter gedaagd, ditmaal door boze vissers die beweerden dat de actie voor hen gevaarlijk zou zijn. Maar ook nu stelde de rechter ons in het gelijk: Greenpeace handelde rechtmatig en proportioneel, en de stenen leveren geen gevaar op voor schepen. Via de website 'Jouwmeterzee.nl' tekenden meer dan 130.000 mensen 'Het Manifest der Zeven Zeeën' voor een betere bescherming van de oceanen en wereldzeeën. Met al deze verschillende benaderingen zetten we het gebrek aan bescherming van de zeeën groot op de kaart en is het bewustzijn voor de noodzaak van beschermde gebieden vergroot.

## EUROPEES VISSERIJBELEID

Minder zichtbaar maar zeker effectief was ons doorlopend overleg achter de schermen over de implementatie van het Europese gemeenschappelijk visserijbeleid (GVB). We hielden continu druk op de Nederlandse overheid voor een effectieve uitvoering ervan. Ons voornaamste doel is het voorkomen van verdere overbevissing en het op gang krijgen van een transitie naar een duurzame visserij. Nederland heeft daarin nog grote stappen te maken. Onder druk van Greenpeace organiseert de overheid nu de eerste bijeenkomsten over nieuwe Europese wetgeving ten aanzien van vangstrechten. In de toekomst is het mogelijk om vangstrechten – waaronder quota en toegang tot gebieden – meer te verdelen op basis van de sociale en ecologische impact van de visserij in plaats van historie. We ondersteunden in Europa – en in Nederland – de ontwikkeling van een platform voor *Low Impact Fishers of Europe* (LIFE). Via LIFE kunnen de *low impact-vissers* gezamenlijk beter opkomen voor hun eigen rechten in Europa. De organisatie van low impact-vissers in Nederland werd in 2015 officieel. Daarnaast maakte Greenpeace zich bij het ministerie hard voor sterke en eerlijke herstelmaatregelen voor de zeebaars, een belangrijke doelsoort van de low impact-vissers.

## **INTERNATIONALE FOCUS**

Greenpeace ijvert voor gezonde oceanen wereldwijd. In 2015 stond het verduurzamen van de tonijnvisserij hoog op de internationale agenda. Zo betrapte de *Rainbow Warrior* een illegale Taiwanese tonijnvisser in de Stille Zuidzee en onthulden we de waarheid achter de tonijn in de winkel. Het is een gruwelijke industrie: overbevissing en bijvangst van haaien en schildpadden is aan de orde van de dag, mensenrechten worden aan de lopende band geschonden en de gecontracteerde vissers zijn soms eerder moderne slaven. Greenpeace richtte zich publiekelijk op Thai Union, een van de grootste industriële spelers in de tonijnindustrie en in Nederland bekend met het merk John West. Onze boodschap was simpel: breng alleen tonijn op de markt die op een sociaal en ecologisch verantwoorde manier is gevangen. De grote tonijnmerken hebben nog een lange weg te gaan, dus de komende jaren blijven we hierop hameren.

### **Illegale visserij in West-Afrika**

Nadat we voorheen vooral zichtbaarheid gaven aan de gesubsidieerde plundering door Europese schepen voor de West-Afrikaanse kust, bracht nieuw Greenpeace-onderzoek in 2015 een ander schandaal aan het licht. De Chinese vloot, vissend in de regio, bleek op grote schaal te frauderen. Ten minste 74 schepen van de Chinese vloot werden ontmaskerd voor het illegaal vissen in verboden visgronden in West-Afrika en het vervalsen van de bruto tonnage van het schip. West-Afrikaanse overheden brengen nu op basis van dit onderzoek de tonnages van de buitenlandse schepen in kaart om aan deze illegale activiteit een einde te maken. De Chinese regering stelde in december nieuwe wetgeving vast over tonnagemetingen.

### **Great Barrier Reef**

Ook voerden we campagne om het unieke Australische Great Barrier Reef te beschermen tegen plannen voor een nieuwe kolenmijn. Een gedeelte van het rif, dat prijkt op de UNESCO-Werelderfgoedlijst, zou worden afgegraven voor het creëren van een scheepsdoorgang en dumplocatie voor afgegraven grond. Mede door onze campagne trokken veertien banken zich terug als financier van de mijn, simpelweg omdat ze niet verantwoordelijk wilden zijn voor de vernietiging van het unieke gebied. Maar het gevaar is nog niet geweken, dus Greenpeace blijft ook in 2016 alles op alles zetten om dit prachtige rif te beschermen.

### **Mexicaanse dolfinachtige**

In Mexico kwam Greenpeace op voor de vaquita, een kleine dolfinachtige, die alleen leeft in de Golf van Californië. Naar schatting zijn er nog minder dan zestig over, die worden bedreigd door visnetten. Greenpeace verzamelde een half miljoen handtekeningen, waardoor de Mexicaanse regering besloot het gruwelijke kieuwnetvissen voor twee jaar te verbieden in de Golf van Californië.

## **SAMENWERKING**

In het kader van onze wereldwijde organisatie werkt Greenpeace Nederland samen met Greenpeace-collega's in andere landen over de hele wereld. Binnen onze oceanencampagne werkten we in 2015 in het kader van natuurbescherming en visserijbeleid vooral samen met Stichting De Noordzee, de Nederlandse Elasmobranchen Vereniging en het Wereld Natuur Fonds. Wat betreft de bescherming van walvissen en het in de gaten houden van eventuele walvistransporten via Nederlandse havens, trokken we op met AVAAZ en steunden we het Species Survival Network. Voor betere bescherming van internationale wateren nemen we in internationale context deel aan de High Seas Alliance en de Deep Sea Conservation Coalition. Tot slot hielpen we Questionmark met de ontwikkeling van een methode om visproducten op te nemen in hun Consumentenwijzer. De visproducten zullen naar verwachting in 2016 geïmplementeerd worden.

## **TOEKOMST**

Het komende jaar maakt de overheid haar nieuwe maatregelen over bescherming op zee openbaar en moet blijken of al onze inzet van de afgelopen tijd resultaat heeft gehad. Zullen de twee aangewezen natuurgebieden op de Noordzee – het Friese Front en de Centrale Oestergronden – beter beschermd worden? We gaan het zien. Ook zijn de daadwerkelijke beschermingsplannen van de Klaverbank nog niet rond. Greenpeace werkt achter de schermen samen met andere milieuorganisaties om de overheid aan te moedigen en te adviseren over sterkere beschermingsmaatregelen. In 2016 verwachten we iets meer bescherming op de Noordzee voor elkaar te krijgen. Daarnaast blijft Greenpeace ook in 2016 actief om een goede uitvoering van het Europese gemeenschappelijk visserijbeleid te realiseren. In 2016 werken we intensief samen met onze collega's in West-Afrika en China, zodat de impact van dit Europese beleid ook positief uitpakt voor de West-Afrikaanse kustwateren. Het blijft tenslotte een van de meest kwetsbare gebieden waar de Europese – en Nederlandse – vloot opereert.

## CAMPAGNE UITGELICHT

### STOP TTIP!

De Europese Unie en de Verenigde Staten zijn in onderhandeling over TTIP, ofwel *Transatlantic Trade and Investment Partnership*. TTIP is een handelsverdrag tussen de EU en de VS dat de onderlinge handelsregels versoepelt. Dat klinkt als een goede deal, maar niet als we alle felbevochten consumenten- en milieubescherming in Europa weer kwijtraken. Door versoepelde handelsregels krijgen bedrijven meer ruimte om winst te maken, ten koste van mens en milieu. Op die manier zit het verdrag tussen Europa en Canada, het *Comprehensive Economic and Trade Agreement (CETA)*, een beter milieubeleid ook in de weg, zelfs de overeenkomsten die gesloten zijn tijdens de klimaattop in Parijs. Vandaar dat Greenpeace zich in 2015 aansloot bij de Nederlandse 'Stop TTIP'-coalitie, bestaande uit FNV, Milieudefensie, SOMO, TNI en consumentenorganisatie foodwatch.

### Acties tegen TTIP

Greenpeace wil TTIP én CETA van tafel. Dat willen we voor elkaar krijgen door de Europese Raad of het Europees Parlement de voorstellen te laten verwerpen of de onderhandelingen voortijdig te stoppen onder druk van de publieke opinie.

Hoe het ook zal gaan, TTIP en de gevolgen ervan moeten meer bekendheid krijgen. In 2015 ondernam Greenpeace daarom samen met de 'Stop TTIP'-coalitie verschillende activiteiten. Zo organiseerden we in het najaar gezamenlijk een demonstratie in Amsterdam, waar meer dan 7.000 mensen gehoor aan gaven. En protesteerden we in december tijdens het werkbezoek van eurocommissaris voor Handel, Cecilia Malmström. Met spandoeken in een boot varende door de grachten lieten we zien dat Amsterdam een TTIP- en CETA-vrije gemeente is. En dat we dat graag zo willen houden. Greenpeace Nederland steunde ook het burgerinitiatief tegen TTIP, waarbij in Europa 3,2 miljoen handtekeningen zijn verzameld. Deze handtekeningen hebben we samen met onder andere het European Citizens Initiative en Greenpeace Duitsland aangeboden aan de Europese Commissie. Hoewel het burgerinitiatief niet officieel is goedgekeurd omdat er nog geen TTIP-voorstel van de Commissie ligt, proberen we de commissie er toch van te overtuigen deze grote handtekeningenactie serieus te nemen. Wij willen een officiële reactie van de Europese Commissie en een hoorzitting in het Europees Parlement.

### De kritiek neemt toe

Nu TTIP toeneemt in bekendheid, groeit ook de weerstand. In 2014 was volgens een eerdere opiniepeiling van de Eurobarometer 76 procent van de Nederlanders nog vóór het handelsverdrag met de Verenigde Staten. Een jaar later is die steun gezakt tot 53 procent. Ook de discussie in de Tweede Kamer wordt steeds kritischer. Waar aan het begin van het jaar nog een grote meerderheid vóór TTIP was, uiten alle partijen nu hun milde tot harde kritiek. Zo is er een motie aangenomen van PvdA en VVD samen om het omstreden systeem voor investeringsbescherming, ISDS, uit CETA te verwijderen. Door ISDS zouden Amerikaanse en Canadese bedrijven namelijk de Europese overheden, dus ook de Nederlandse, kunnen aanklagen als overheidsbesluiten botsen met hun investeringen.

### In 2016

We verwachten dat over CETA al in 2016 gestemd wordt in het Europees Parlement. Voor TTIP gaan we uit van een veel langere strijd, die zelfs enkele jaren kan gaan duren. Allereerst zullen we in 2016 onderzoeken welke producten op de Amerikaanse markt nog wel zijn toegestaan, maar in Europa verboden zijn vanwege gevaar voor mens en/of milieu. Tijdens het Nederlandse voorzitterschap van de Europese Unie in de eerste helft van 2016 zullen we de handelsverdragen nadrukkelijk onder de aandacht brengen.

## EUROPESE SAMENWERKING

Wat niet iedereen weet, is dat Greenpeace ook een speciale Europese Unit heeft die zich helemaal richt op issues in de Europese Unie. Vanuit Brussel houden we toezicht op instellingen van de Europese Unie, leggen we gebrekkig Europees beleid bloot en dagen we Europese beleidsmakers uit vooruitstrevende oplossingen te implementeren. Zo bundelden we in 2015 voor TTIP onze krachten met meerdere Europese afdelingen waarin de EU-unit een verbindende rol speelde. TTIP is tenslotte een Europees-Amerikaans politiek project waarover besloten wordt in Brussel. Veel van de aandacht van de EU-unit is daarom gericht op het overtuigen van nationale regeringen en Europarlementariërs om TTIP te stoppen. Ook het Nederlandse klimaatteam werkt nauw samen met Europese collega's om ervoor te zorgen dat we in Europa samen meer impact hebben dan afzonderlijk in ons eigen land. Zo staat bijvoorbeeld Polen een duurzame energietransitie in de EU in de weg, omdat ze nog zo afhankelijk zijn van kolenstroom. Gezamenlijk kunnen we de Poolse regering steviger onder druk zetten. Een ander mooi voorbeeld van Europese samenwerking is de totstandkoming van het Europese gemeenschappelijk visserijbeleid en de organisatie LIFE. Allebei heel belangrijk voor de overgang naar duurzame visserij in de hele EU. Inzake het gebruik van pesticiden is er veel gezamenlijk onderzoek gedaan in heel Europa en is er bijvoorbeeld een conferentie in Brussel voor Europese beleidsmakers georganiseerd. Om de handel in illegaal hout te weren, werkten we veel samen op Europees niveau. We dienden klachten in tegen vijf lidstaten die de wetgeving niet implementeren of naleven in hun land. Ook hebben we input gegeven en meegedaan aan een *expert debate* van de Europese Commissie over de illegaal-houtwet en de evaluatie van het EU-actieplan voor wetshandhaving, bestuur en handel. Verder oefenden we druk uit op de Europese Commissie om beleidsopties in acht te nemen om de ontbossing wereldwijd aan te pakken en de EU-*forest footprint* te verminderen. Kortom, door samen te werken in een Europees project zorgen we ervoor dat we onze inspanning richten op de zaken die er echt toe doen in de EU, niet alleen in Nederland.



# CAMPAGNE: DUURZAME LANDBOUW

De huidige industriële landbouw zoals we die in Nederland en in een groot deel van de wereld kennen, heeft geen toekomst. Het wereldwijde, intensieve gebruik van bestrijdingsmiddelen, monoculturen, vervuiling van water en gentech brengen de landbouw en het milieu van de regen in de drup. Greenpeace blijft zich daarom inzetten voor duurzame landbouw zónder schadelijke chemicaliën en zónder gentech, maar mét slimme gewasveredeling en biodiversiteit.

>

## WAT WILDE GREENPEACE IN 2015?

Hoe zorgen we ervoor dat de omslag wordt ingezet van industriële landbouw – met monoculturen en veel landbouwgifgebruik – naar duurzame landbouw? In 2015 wilden we het publiek, bedrijfsleven en de politiek bewust maken van:

- de grote problemen die de gangbare landbouw en sierteelt veroorzaken;
- de noodzaak van een omslag naar duurzame landbouw;
- de oplossingen die voorhanden zijn om die omslag te maken.

## RESULTATEN

In de afgelopen jaren voerde Greenpeace actie voor de bij. Het gaat wereldwijd nog steeds slecht met het diertje, dat als symbool dient voor de kwetsbaarheid van het milieu en de wereldwijde voedselvoorziening. In 2014 was de campagne 'Red de bijen' een succes: tuincentrumketen Intratuin kwam met een actieplan om onder andere de negen pesticiden die bijdragen aan bijensterfte snel te bannen uit de winkels. In 2015 hielden we de druk op sierteelttelers en andere tuincentra. We publiceerden daartoe een ranglijst waarop de flinke verschillen zichtbaar zijn tussen de bereidwilligheid van tuincentra om de voor de bij zo schadelijke pesticiden in de ban te doen. Intratuin, Hornbach en Praxis lopen voorop, maar Welkoop en de Boerenbond blijven hangen in de chemie. We publiceerden in de zomer het rapport 'Hoe bijvriendelijk is jouw tuinwinkel?' met onder andere een 'duurzame' scorelijst over het gifgebruik in tuincentra en doe-het-zelfzaken. Inmiddels zijn telers en tuincentra druk in overleg over nieuwe verduurzamingsinitiatieven in de sierteelt. Saillant detail is dat chemiegigant Bayer tot ons genoeg steun en been klaagt dat steeds meer retailers, met Hornbach, Intratuin en Aldi voorop, zwarte lijsten van pesticiden hanteren.

Greenpeace hielp ook mee aan de oplossing: we namen deel aan de werkgroep die de criteria vaststelt voor Milieukeur bloembollen. Dit initiatief gaat ervoor zorgen dat er meer duurzaam geteelde bloembollen op de markt komen. In Amsterdam bleek al dat daar behoefte aan is: de gemeenteraad besloot voortaan alleen nog duurzame bloembollen in te kopen. Al met al heeft Greenpeace de pesticidenverslaving van de sierteelt op de publieke agenda gezet en daarmee duurzame telers een flinke steun in de rug kunnen geven.

## OVERSTAPPEN OP DUURZAME LANDBOUW

De overstap naar gezonde, ecologische landbouw zonder gif is noodzakelijk om verdere sterfte onder bijenvolken te voorkomen en is ook vanuit gezondheidsoogpunt de beste keuze. Boeren, hun families en mensen die in regio's wonen met veel intensieve industriële landbouw, zijn de meest kwetsbare groepen als het gaat om de gevolgen van bestrijdingsmiddelen. Dat is de conclusie van het in het voorjaar gepubliceerde internationale rapport 'Pesticides and our health – A growing concern'. Deze studie van bestaande, onafhankelijke wetenschappelijke literatuur liet zien dat er verband bestaat tussen blootstelling aan specifieke middelen en verschillende soorten kanker, neurodegeneratieve aandoeningen, zoals de ziekte van Parkinson en Alzheimer, en ziekten bij pasgeboren kinderen. Greenpeace riep daarom de politiek en het bedrijfsleven op om zo snel mogelijk een einde te maken aan het gebruik van chemisch-synthetische bestrijdingsmiddelen en alle zeilen bij te zetten voor een transitie naar ecologische landbouw.

Daarnaast publiceerden we in het najaar het rapport 'Europe's Pesticide Addiction. How Industrial Agriculture Damages our Environment', over de impact van pesticiden op het milieu. Bestrijdingsmiddelen en kunstmest bedreigen bijna een kwart van de kwetsbare planten- en diersoorten in Europa. Ook cruciale ecosysteemdiensten, zoals bestuiving van gewassen en plaagbeheersing door natuurlijke vijanden, staan erdoor op het spel.

In de zomer lanceerden we het rapport 'Food and Farming Vision', over de zeven principes van ecologische landbouw. In het rapport tonen we aan dat ecologische landbouw een gelijkwaardig alternatief is voor grootschalige voedselproductie, maar dan zonder vervuiling en uitputting van de aarde. De Volkskrant besteedde er aandacht aan met een paginagroot artikel.

### **FRUITBOOMGAARDEN ONDER DE LOEP**

In het najaar publiceerden we het rapport 'Het appelgif valt ver van de boom'. Hierin tonen we aan dat de pesticiden die appel- en perentelers gebruiken, de bodem en het oppervlaktewater in Nederland sterk vervuilen en bijen en andere nuttige insecten bedreigen. Europees onderzoek toonde aan dat de situatie in andere landen vergelijkbaar is. Appelbomen worden tot wel dertig keer toe bespoten per seizoen. Supermarkten hebben veel invloed op telers en kunnen die invloed gebruiken om de milieuvervuiling terug te dringen. Tot nu toe hebben supermarkten voornamelijk hun eigen straatje schoongeveegd. De pesticiden worden van de appels af gewassen voordat ze de winkel bereiken of de middelen worden eerder in het seizoen gespoten, zodat de appel in het schap minder gif bevat. Het rapport beschrijft ook gifvrije oplossingen. Ecologische boeren en tuinders laten in de praktijk zien dat zij zonder pesticiden gezonde appels produceren. Zij zetten onder meer natuurlijke plaagbestrijders in, zorgen voor meer nuttige natuur op en om de fruitboomgaarden en gebruiken appelbomen die door slimme gentechnische veredeling beter bestand zijn tegen ziekten en plagen. Greenpeace riep met het rapport de Europese regeringen op actie te ondernemen. Er volgden weliswaar Kamervragen, maar geen wijziging in beleid, terwijl het gebruik van pesticiden in Nederland met 11 kilo per hectare het hoogst in Europa is – een beschamende topositie. De normen voor waterkwaliteit worden nog steeds overschreden in de helft van de meetpunten in Nederland. Het radioprogramma Vroege Vogels besteedde aandacht aan het onderzoek. Greenpeace ging na het verschijnen van het rapport in gesprek met winkelketens en fruittelers. In Duitsland zijn inmiddels al stappen gezet: Aldi Sud doet bijengif in de ban. Wordt vervolgd!

### **GLYFOSAAT EN ROUNDUP VAN MONSANTO**

Ondanks pogingen van gifgiganten als Monsanto om het verbod op chemische pesticiden op stoepen tegen te houden, hield de Tweede Kamer haar rug recht: in december stemde ze in met invoering van dit verbod. Dat betekent dat vanaf het voorjaar 2016 het bestrijdingsmiddel Roundup van Monsanto niet meer op stoepen gebruikt mag worden. Helaas is het gif nog niet verboden in tuinen, parken en op landbouwpercelen en mogen tuincentra het nog gewoon verkopen. De regering wil immers geen verkoop- of gebruiksverbod invoeren, ondanks het nieuwe rapport dat in 2015 verscheen. De Wereldgezondheidsorganisatie wees er in dit rapport op dat de werkzame stof in onder andere Roundup, glyfosaat, waarschijnlijk kankerverwekkend is. Maar onder druk van Greenpeace is een reeks winkelketens inmiddels overstap gegaan en haalde glyfosaathoudende pesticiden uit het schap: Albert Heijn, Bol.com, Coop, Etos, Groenrijk, Hornbach, Intratuin, Jumbo, Plus, Praxis, Gamma, Karwei en Ranzijn Tuin & Dier. Inmiddels hebben al 3.159 winkels zich vrijverklaard van glyfosaat en dus ook van Roundup van Monsanto.

### **JURIDISCHE PROCEDURES**

In 2015 startten we een verzoek tot Wet openbaarheid van bestuur (Wob) om inzage te krijgen in de verkoop van pesticiden. We wilden weten hoeveel van welke pesticiden er eigenlijk verkocht worden in Nederland. Onze regering blijkt dergelijke elementaire milieugegevens als privacygevoelige informatie van de pesticidenmultinationals te zien. Een verrassend standpunt van een overheid die voorstander zegt te zijn van open data. Ons Wob-verzoek kreeg dan ook als antwoord 'nee' van de Nederlandse Voedsel- en Warenautoriteit (NVWA). Wij laten het er natuurlijk niet bij zitten en gaan in 2016 in beroep.

Op een ander terrein kregen we sneller succes: het bijengif potatoprid, met het giftige bestrijdingsmiddel imidacloprid, is vanaf 1 januari 2016 verboden in de aardappelteelt. Dit besloot het College voor de toelating van gewasbeschermingsmiddelen en biociden (Ctgb) in december, naar aanleiding van bezwaarschriften van Natuur & Milieu, Greenpeace en de Bijenstichting. Via de rechter hebben de milieuorganisaties deze uitspraak afgedwongen. Hiermee hebben we een stokje gestoken voor een aanzienlijk deel van het gebruik van de insecticiden neonicotinoïden in Nederland. De aardappel blijft helaas nog steeds kampioen landbouwgif in Nederland.

### **GENETISCHE MANIPULATIE**

We hebben de afgelopen jaren veel overleg gevoerd in de Tweede Kamer om niet alleen pesticiden, maar ook genetische modificatie de pas af te snijden. Dat het leeft in heel Europa, bleek in het najaar: negentien Europese landen gaven in de Europese Commissie aan hun akkers vrij te willen houden van gemanipuleerde gewassen. Nederland is er tot nu toe één van. Greenpeace bracht het rapport 'Twenty years of failure' uit waarin de balans werd opgemaakt van twintig jaar genetische modificatie. De conclusie luidde dat de teelt van genetisch gemanipuleerde gewassen zorgt voor meer bestrijdingsmiddelengebruik, genetische vervuiling van de oogsten van gentechvrije boeren en toenemende machtsconcentratie bij een handvol grote bedrijven.

### **SAMENWERKING**

We voerden lobby richting de politiek, samen met natuur- en milieuorganisaties, zoals Wereld Natuur Fonds en Natuurmonumenten, met imkers en de Algemene Vereniging Van Volkstuinders Nederland (AVVN). We voerden juridische procedures met Natuur & Milieu, Vogelbescherming Nederland en de Bijenstichting. Met Greenpeace EU organiseerden we een conferentie in Brussel voor Europese beleidsmakers, samen met fabrikanten van natuurlijke bestrijdingsmiddelen (International Biocontrol Manufacturers Association (IBMA) en Koppert) en wetenschappers van het IOBC (International Organisation for Biological Control).

### **TOEKOMST**

De meeste mensen willen gezond voedsel, een eerlijke prijs voor de boer en landbouw waarin het goed toeven is voor bijen, insecten en vogels. Maar tussen droom en daad staan belangen in de weg bij machtige bedrijven met dure advocaten. Bedrijven die er alle belang bij hebben om de industriële landbouw te promoten en innovatieve duurzame boeren te marginaliseren. Greenpeace blijft haar pijlen richten op politiek en bedrijfsleven om een gezonde en bijvriendelijke landbouw te bewerkstelligen. In december 2015 lanceerden we [iknowwhogrewit.org](http://iknowwhogrewit.org). Dit biedt een platform voor mensen die in landbouw en voedsel geïnteresseerd zijn en willen bijdragen aan oplossingen.

# ZO WERKT GREENPEACE

Wat doen de verschillende afdelingen? Met hoeveel medewerkers en vrijwilligers werken we aan onze campagnes? En hoe milieuvriendelijk is de organisatie zelf eigenlijk? U leest in dit hoofdstuk hoe Greenpeace georganiseerd is en hoe onze bedrijfsvoering verloopt.

>



# MOBILISATIE

Greenpeace maakt milieuproblemen zichtbaar en beweegt overheden en bedrijven tot oplossingen. Dit doen we niet alleen. Samen met onze supporters en vrijwilligers vormen we een almaar groeiende klimaat- en milieubeweging die zich inzet voor een schone en veilige planeet. We communiceren en inspireren via verschillende communicatiemiddelen en -kanalen.

>

## GREENPEACE IN DE MEDIA

Begin 2015 besteedden de media aandacht aan onze lopende dossiers, zoals de nieuwe regels voor het toelaten van transgene gewassen, waarover gestemd werd in het Europees Parlement. Greenpeace toonde zich bezorgd over de groeiende invloed van gentechnmultinationals. Ook haalde het door Greenpeace toegejuichte besluit om geen olie te winnen rond de Canarische Eilanden het nieuws. Berichtgeving rond energie ging onder andere over de bijstook van biomassa en over de kolenverslindende energiebedrijven in Nederland. Het versterkte onze eis om versneld over te stappen op duurzame energie.

Begin maart kondigden omroep BNN en Greenpeace een nieuw televisieprogramma aan, dat breed uitgemeten werd in de media. Floortje Dessing presenteerde de spelshow 'De Zeven Zeeën', waarin tien BN'ers vanaf een oud zeilschip streden om de titel van meest gepassioneerde oceanenactievoerder. Uiteindelijke winnaar was presentator Patrick Martens. De uitzendingen trokken gemiddeld zo'n 380.000 kijkers. Tegelijkertijd ging de Greenpeace-campagne ter bescherming van de Noordzee van start, met onder andere de petitie 'Bescherm jouw m<sup>3</sup> zee', die 130.000 keer werd getekend. Het leverde opnieuw veel aandacht op in de Nederlandse media. Vooral de aanleg van een 'vissenparadijs' in de vorm van zwerfkeien op de zeebodem van het natuurgebied 'de Klaverbank' in de Noordzee, baarde opzien. We protesteerden hiermee tegen het gebrek aan daadkracht van de Nederlandse regering om de natuur in de Noordzee te beschermen.

In dezelfde periode woedde het maatschappelijk debat in Nederland rond glyfosaat, het voor bijen gevaarlijke middel in onder andere onkruidverdelger Roundup. Het goed bekeken televisieprogramma 'Kassa' besteedde met hulp van Greenpeace een uitzending aan de vraag 'Wanneer komt er een verbod op Roundup?'. We publiceerden ook een scorelijst van bijvriendelijke tuincentra en doe-het-zelfketens die zelf besloten het schadelijke glyfosaat niet meer te verkopen. Deze lijst kreeg met name aandacht in de relevante vakmedia.

Meerdere keren probeerde de Indiase overheid Greenpeace India monddood te maken door de bankrekeningen te blokkeren. Alle Greenpeace-kantoren wereldwijd schoten de Indiase collega's te hulp. In Nederland schreef Greenpeace samen met collega-organisaties als ICCO, FNV en Amnesty een open brief aan premier Rutte. We verzochten de Nederlandse regering om niet alleen de economische samenwerking tussen India en Nederland te bevorderen, maar ook aandacht te geven aan de onontbeerlijke rol van maatschappelijke organisaties. De brief werd gepubliceerd door de Volkskrant, zowel online als in de papieren krant.

Het witwassen van illegaal hout uit de Amazone kreeg in juni aandacht van de pers. Het ging om gesjoemel met documenten, waardoor illegaal gekapt hout uit Brazilië in Nederland verkocht kon worden als legaal hout. In dezelfde maand kreeg de confrontatie tussen Shell en Greenpeace in de haven van Seattle alle aandacht. Onze actievoerders blokkeerden daar een olieplatform van Shell nadat bekend werd dat de oliegi-gigant wilde starten met boren naar olie in het kwetsbare Noordpoolgebied. Miljoenen mensen wereldwijd uitten vervolgens hun ongenoegen over de boorplannen en ook dat ontging de media niet. Eind september bleek het protest gehoord: Shell haalde bakzeil en gaf aan met de olieboringen in de buurt van Alaska te stoppen.

Begin september publiceerde het AD een artikel over de huisvesting op toplocaties van goede doelen, waaronder ook Greenpeace' nieuwe pand. Wij reageerden door toe te lichten dat ons nieuwe kantoor in Amsterdam-Noord een flinke, klimaatvriendelijke bezuiniging is ten opzichte van ons vorige kantoor, met onder andere veel minder CO<sub>2</sub>-uitstoot en fors minder energieverbruik.

De laatste maanden van het jaar stonden in het teken van de klimaatconferentie in Parijs. De media-aandacht voor klimaatverandering was wereldwijd groot. Wat het goed deed in Nederlandse media, was de voortdurende discussie over het Energieakkoord, het onverwachte voornemen om de Nederlandse kolencentrales versneld te sluiten door een verrassend ambitieuze Nederlandse regering én de oplossingen die Greenpeace aandroeg in het klimaatdebat. Deze klimaatonderwerpen domineerden de voorpagina's van de kranten en de inhoud van veel radio- en televisieprogramma's in de weken rond de klimaattop.

## **ONLINE EN INTERACTIEVE COMMUNICATIE**

Goede communicatie, die voldoet aan de eisen voor goede doelen en goed bestuur, is voor een goeddoelenorganisatie als Greenpeace van levensbelang. En dus gaan we veelvuldig in gesprek met onze achterban, media, overheid en bedrijven, controlerende instanties en in bredere zin de Nederlandse samenleving. Dat doen we via ons magazine GPM, e-mailnieuwsbrieven, de website, sociale media, het jaarverslag en andere middelen. Eerlijkheid en transparantie over onze interne dilemma's, uitgaven en relaties zijn daarbij een belangrijk element. In 2015 hebben we daarnaast meer dan eens de feedback van onze achterban verwerkt in onze campagneplannen. Zo is de plastic vervuiling in de oceanen al enkele jaren een hot issue onder onze supporters, met mooie vrijwilligersinitiatieven als de ZeroPlasticWeek tot gevolg. Afgelopen jaar hebben we dit thema, met hulp van betrokken vrijwilligers, geïntegreerd in de Oceanen-campagne. Zo lukte het om een ver-van-mijn-bedprobleem heel dichtbij te brengen. Zowel bij online als offline activiteiten hadden vrijwilligers een grote rol in het aandragen van ideeën en het organiseren van acties, zoals de Plastic Tasjes Challenge en verschillende opruimactiviteiten op stranden en in grachten.

### **Online ontwikkelingen**

In 2015 zijn de eerste stappen achter de schermen gezet om de website van Greenpeace Nederland te vernieuwen. Dat is een intensief traject, omdat we hiervoor willen samenwerken met andere Greenpeace-kantoren. In afwachting van de vernieuwde website zijn er wel speciale webpagina's ontwikkeld voor de Noordzee-, de Shell- en de klimaattopcampagne. Naast petitiepagina's ontwierpen we webpagina's waarop onze supporters zelf konden bijdragen aan campagnes.

Sociale media, met name Facebook, blijven belangrijke kanalen om te informeren, vragen te beantwoorden en te reageren op complimenten én kritiek. Zo ging Oceanen-campaigner Femke Nagel tijdens de Noordzee-campagne live het gesprek aan over onze acties op de Klaverbank. De interactie op ons Facebook-account blijft onverminderd hoog en het aantal vrienden neemt toe: begin 2015 verwelkomden we onze 50.000ste Facebook-vriend, eind 2015 stond de teller op ruim 71.000. Op Twitter nam ons aantal volgers in 2015 nog toe van bijna 24.000 tot ruim 26.000, maar het gebruik in Nederland neemt snel af. Omdat Twitter juist onder politici en journalisten wél populair blijft, twitteren we actief verder. In 2015 was Greenpeace Nederland voor het eerst aanwezig op Instagram. Hoewel nog nieuw voor ons, merken we nu al dat dit medium zich goed leent voor inkijkjes achter de schermen van onze organisatie en voor wereldwijd natuurschoon zoals door onze fotografen vastgelegd.

Het aantal actiemailabonnees groeide in 2015 van 350.000 naar bijna 500.000. Zoals in iedere database zitten er ook in ons mailbestand e-mailadressen die niet meer in gebruik zijn. Komend jaar gaan we hier extra aandacht aan besteden, zodat we het jaar kunnen afsluiten met een opgeschoond en actief bestand. Daarnaast willen we in 2016 de e-mailabonnees meer zeggenschap geven over de frequentie en onderwerpen van de te ontvangen e-mails.

GPM, het Greenpeace Magazine, besteedde in 2015 extra aandacht aan het minder zichtbare Greenpeace-werk, zoals politieke lobby en onderhandelingen met bedrijven. In 2016 biedt GPM meer podium aan inspirerende wereldverbeteraars buiten Greenpeace.

### **Grotere rol van achterban**

Onze achterban speelt een steeds grotere rol in onze campagnes. Niet alleen door druk uit te oefenen op overheid en bedrijven, maar ook door zélf het goede voorbeeld te geven. In het voorjaar van 2015 gingen ruim 11.400 supporters de Plastic Tasjes Challenge aan: een maand lang geen plastic tasjes ter voorkoming van meer plastic soep in onze oceanen. Tijdens de volgende uitdaging in de zomer reden bijna 10.500 Facebook-vrienden 40 dagen Shell-tankstations voorbij. Vooruitlopend op de klimaattop in Parijs beloofden 55.804 supporters een bijdrage te leveren aan een gezond klimaat door bijvoorbeeld energie te besparen, minder vlees te eten en zuinig te zijn met het gebruik van plastic.

Door in gesprek te gaan over onderwerpen die leven onder onze achterban lukt het om complexe milieuproblemen, zoals vervuiling van de oceanen en klimaatverandering, dichterbij te brengen. Dit betekent ook dat we aandacht besteden aan milieuproblemen waar Greenpeace zich in het verleden niet of minder op richtte, zoals plasticverspilling en vleesconsumptie. In toenemende mate zijn we als organisatie geen mobilisator, maar facilitator: wij bieden het platform, maar het zijn de supporters zelf die vervolgens met een onderwerp aan de slag gaan en elkaar met tips en trucs inspireren tot duurzamer gedrag.

Achter de schermen werkten we in 2015 hard aan strategische en technische verbeteringen om de communicatie met onze supporters te verbeteren. Zo is er een begin gemaakt met een nieuwe engagementstrategie die meer uitgaat van de wensen en mogelijkheden van onze supporters. Op technisch gebied werkten we aan een betere koppeling tussen verschillende databasesystemen die intern worden gebruikt. Zo kunnen we slimmer en sneller met onze achterban communiceren, maar houden we ook beter overzicht over de resultaten van campagnes, waardoor we als organisatie sneller leren. Om dit soort interne verbeteringen te maken is veel tijd nodig. Tijd die niet altijd voldoende beschikbaar is in een organisatie waar uiteraard de milieucampagnes op de eerste plaats komen. We boekten in 2015 op dit gebied minder vooruitgang dan gehoopt. Veel van de voorstellen zullen pas in de loop van 2016 worden geïmplementeerd.

### **SERVICEDESK**

De servicedesk is een belangrijke unit binnen Greenpeace omdat de servicedeskmedewerkers letterlijk de oren en ogen van onze organisatie zijn. We investeren continu in het verbeteren van klanttevredenheid door de medewerkers van de servicedesk goed te trainen op dienstverlening. Iedereen die een vraag of opmerking over Greenpeace heeft, komt terecht bij onze servicedesk. In 2015 hielpen wij via de telefoon, e-mail en post in totaal bijna 80.000 supporters, ongeveer net zoveel als het jaar ervoor. De servicedesk krijgt ook complimenten en steunbetuigingen binnen, zoals tijdens de Noordzee-campagne. Veel trouwe supporters lieten weten onze actie met de afgezonken zwerfkeien op de Klaverbank te steunen. Naar aanleiding van het krantenartikel over de huisvesting van onder andere Greenpeace, kregen we telefoontjes van bezorgde supporters. In 2015 is er een stijgende lijn te zien in het gebruik van onze digitale dienstverlening, mede dankzij de verbeterde webformulieren. Het plan om ook een chatfunctie op de website aan te bieden, is helaas niet doorgevoerd. Het bleek toch te kostbaar en te arbeidsintensief. We verkennen in het nieuwe jaar andere mogelijkheden om de communicatielijnen met onze achterban te vergroten.

De voorbereiding van de digitalisering van de correspondentie met onze supporters kostte in 2015 veel tijd. We verwachten echter een flinke kostenbesparing – minder papier! – door in 2016 steeds meer brieven te vervangen door e-mails.

### **GREENPEACE GREENWIRE**

Greenpeace Greenwire is het online Greenpeace-platform dat mogelijkheden en kansen biedt om het netwerk van vrijwilligers te versterken en uit te bouwen. Sinds 2013 wordt het door ons geïnitieerde platform in steeds meer Greenpeace-kantoren uitgerold. Greenpeace Nederland werkt samen met de betrokken landen en wisselt successen en aandachtspunten uit. Er zijn nu in totaal 16 Greenpeace-organisaties die gebruikmaken van Greenwire. Dit breidt de online community van mensen die een actieve bijdrage leveren aan de Greenpeace-doelstellingen behoorlijk uit. Eind 2015 had de Nederlandse Greenwire-community 1.130 leden, van wie 431 vrijwilligers offline in actie kwamen.

Omdat we een community willen met actieve leden, startten we in 2015 met het regelmatig opschonen van het bestand. Mensen die langer dan drie maanden niet inloggen, komen in een drop-outtraject. Reageren ze niet op de verschillende verzoeken om hun account te heractiveren, dan zetten we deze leden op non-actief. Tegelijkertijd proberen we mensen zo goed mogelijk wegwijs te maken op Greenwire, waardoor we de uitstroom zoveel mogelijk beperken. Zo hebben we een nieuwe menu-indeling gemaakt om de gebruiksvriendelijkheid te vergroten. In 2015 vroegen we de Greenwire-leden naar hun ervaringen en wensen. Een belangrijke vraag was hoe een betere positionering van Greenwire een groei in de community, qua aantallen én betrokkenheid, kan bevorderen. In 2016 gaan we aan de slag met de aanbevelingen. Binnen de community spelen de Greenwire Community Coaches een belangrijke, verbindende en activerende rol. Zij zijn vaak op Greenwire te vinden, heten nieuwe mensen welkom en maken ze wegwijs, beantwoorden allerhande vragen en plaatsen content op het platform. In 2015 evalueerden we de ervaringen en werkwijze van deze vrijwilligers en voerden we enkele veranderingen door. Nu is er meer duidelijkheid over de rol van de coaches en de samenwerking. Hoe beter zij hun rol vervullen, hoe meer positieve impact zij hebben en hoe meer zij bijdragen aan een betrokken community.

### **Opbouw van een klimaatcommunity**

2015 was het jaar van de klimaatconferentie in Parijs. Vele ogen waren gericht op de besprekingen in de Franse hoofdstad, en niet alleen die van Greenpeace. Om samen sterker te staan, investeerden we dit jaar flink in de relatie met gelijkgestemden. Daaruit ontstond de 'Klimaatbeweging': een groep van organisaties en individuen uit de milieu- en studentenbeweging. Onder andere tijdens twee georganiseerde weekenden leerden we elkaar beter kennen en maakten we gezamenlijk plannen. Er is bijvoorbeeld een hele actieve Facebook-groep ontstaan met ruim 1.400 leden, die niet alleen online maar ook offline actief is. Het klapstuk was de Klimaatparade, waarbij zo'n 7.000 mensen storm en regen trotseerden om aandacht te vragen voor een gezond klimaat. Om daar zoveel mogelijk reuring aan te geven, organiseerden we in september en oktober onder andere vijf workshops 'Hoe word ik een lokale mobiliserer?'. De workshopdeelnemers organiseerden vervolgens door heel Nederland brainstormsessies om mensen te inspireren bij te dragen aan de Klimaatparade.

In samenwerking met Milieudefensie introduceerden we in 2015 het project 'Shell: Master of Science'. Vanuit een onderzoek naar de invloed van Shell in het hoger onderwijs vragen studenten hun bestuur om de banden af te bouwen. Inmiddels is de coördinatie overgenomen door Fossilvrij en hebben studenten acties en publieke debatten georganiseerd op verschillende universiteiten.

Vanwege de boorplannen in het Noordpoolgebied hadden we Shell al in het vizier. Geïnspireerd door de grote Greenpeace-actie in Seattle organiseerde een lokale Greenpeace-vrijwilligersgroep samen met leden van de klimaatbeweging in Groningen ook een kajakactie. In 2016 willen we met de klimaatbeweging de verduurzaming in Nederland verder bevorderen en concrete projecten in het land aanwakkeren.

## **EVENEMENTEN EN DE ORGANISATIEKRACHT VAN VRIJWILLIGERS**

Ook in 2015 kwamen veel evenementen en activiteiten tot stand dankzij de organisatiekracht van vrijwilligers. Tijdens én na de Oceanen-campagne organiseerden vrijwilligers clean-ups, onder andere op het strand. De lokale groep in Rotterdam verzette veel werk voor de clean-up in de haven, waarbij het Greenpeace-schip *Arctic Sunrise* een prominente rol speelde. Op vier bevrijdingsfestivals zetten groepen een activiteit neer waarbij de Oceanen-campagne centraal stond. En ook bij diverse andere festivals, waaronder opnieuw Keltfest en Castlefest, namen dit jaar vrijwilligers het voortouw. Alle evenementen stonden dit jaar in het teken van de klimaatop in Parijs, de bescherming van de oceanen of de Noordpool.

Ook in de evenementenorganisatie zochten we dit jaar de samenwerking met anderen op. Op het Over het IJ-festival werkten we samen met D-Exto, Delft Experience Tomorrow, een initiatief van de TU Delft. Zij ontwikkelden een duurzaam, interactief paviljoen, waar de bezoekers op theatrale wijze kennismaakten met de laatste duurzame lifestyle-innovaties. Op Lowlands bundelden we onze krachten met Oxfam Novib. Doel was festivalbezoekers te inspireren om zich aan te sluiten bij de Klimaatbeweging in de aanloop naar de klimaatop in Parijs. Mensen konden onder andere spandoeken maken die in de 15 meter hoge replica van de Eiffeltoren werden gehangen. In 2015 organiseerden we al met al 32 evenementen, waarvan 22 door vrijwilligers zelf waren opgezet.

## **EDUCATIE**

In 2015 was een van de pijlers het bouwen aan netwerken met scholen en docenten. Daarom is Greenpeace verbonden aan de Sustainable Chain Gang: een netwerk van veertig scholen en organisaties die elkaar helpen met duurzaamheidsvraagstukken in het voortgezet onderwijs. Met de HAN, Hogeschool van Arnhem en Nijmegen, organiseerden we conferenties over duurzaamheid die verder uitgezet worden op verschillende pabo's. Ook in het mbo-onderwijs liggen er kansen voor Greenpeace, aangezien mbo-leerlingen jaarlijks 15 tot 80 uur reserveren voor burgerschapsvorming. Greenpeace zoekt samen met het initiatief 'Ons Burgerschap' naar een invulling voor deze uren. De eerste bijeenkomst staat gepland in januari 2016. Daarnaast haakte Greenpeace aan bij een leiderschapsprogramma voor docenten: Eerst de Klas. 25 docenten volgden een masterclass van een dag. De masterclass inspireerde twee docenten dusdanig dat ze daarna negen maanden stage liepen bij Greenpeace. Samenwerking vond ook op andere plekken plaats. Zo nam Greenpeace deel aan een ngo-netwerk van educatie-experts, dat elk kwartaal bijeenkwam om kennis te delen en mogelijkheden te onderzoeken docenten beter te faciliteren. Greenpeace was ook betrokken bij een scholencompetitie: Energy Challenges. Elf Groningse scholen bespaarden er energie door aanpassingen in het gebouw en gedrag.

Om duurzaamheid hoger op de schoolagenda's te krijgen streefden we ernaar een zo groot mogelijke groep onderwijzers te bereiken. Daarom namen we actief deel aan de belangrijke onderwijsbeurzen in Nederland. Eind 2015 wist bijna 13 procent van de scholen in Nederland ons te vinden. Zo maakten circa 500 docenten gebruik van lesmaterialen, te downloaden via een speciale website. Hiermee konden ze hun lessen nóg groener en boeiender maken met zowel materialen en projecten van Greenpeace als van derden. Speciale aandacht ging uit naar activiteiten ter versterking van klimaatprojecten in aanloop naar de klimaatop in Parijs. Docenten en scholieren kregen inspiratie door bijvoorbeeld de online en offline toolkits en de voorlichtingen op maat. Onze vrijwilligers gaven gedurende het jaar 185 keer een voorlichting, in het onderwijs maar ook voor groepen volwassenen.

Op beleidsniveau was duurzaamheid in het onderwijs ook een actueel onderwerp. Het ministerie van Onderwijs, Cultuur en Wetenschap (OCW) startte eind 2014 onder de naam #onderwijs2032 een maatschappelijke discussie over de 'toekomstgerichtheid van het funderend onderwijs' (primair en voortgezet onderwijs). Dit is een goede kans om het belang van thema's als natuur en milieu onder de aandacht te brengen bij de beleidsmakers. Greenpeace is daarom in 2015 als educatie-expert betrokken bij de totstandkoming van het 'Whitepaper Natuur, Milieu, Duurzaamheid en Onderwijs'. Ruim 100 organisaties bogen zich over de vraag hoe wij onze kinderen – die in 2032 van school komen – de juiste kennis en vaardigheden meegeven om voorbereid te zijn op de uitdagingen van hun toekomst. Een toekomst waarin duurzaamheid zeker een centrale rol speelt.



# FONDSENWERVING

De steun van financiële supporters is onmisbaar voor ons werk. Greenpeace accepteert immers geen giften van overheden of bedrijven. We koesteren onze onafhankelijkheid en onze financiële supporters.

>

## TOTALE INKOMSTEN

De totale inkomsten van Greenpeace Nederland in 2015 kwamen op € 21,5 miljoen. Een deel hiervan bestaat uit de jaarlijkse schenking van de Nationale Postcode Loterij. De inkomsten uit eigen fondsenwerving, inclusief nalatenschappen, waren in 2015 € 19,1 miljoen; dat is € 1,6 miljoen minder dan in 2014. Deze daling is onder andere toe te wijzen aan de negatieve publiciteit waarmee Greenpeace te kampen had in 2014 en aan de tegenvallende baten van de beleggingen.

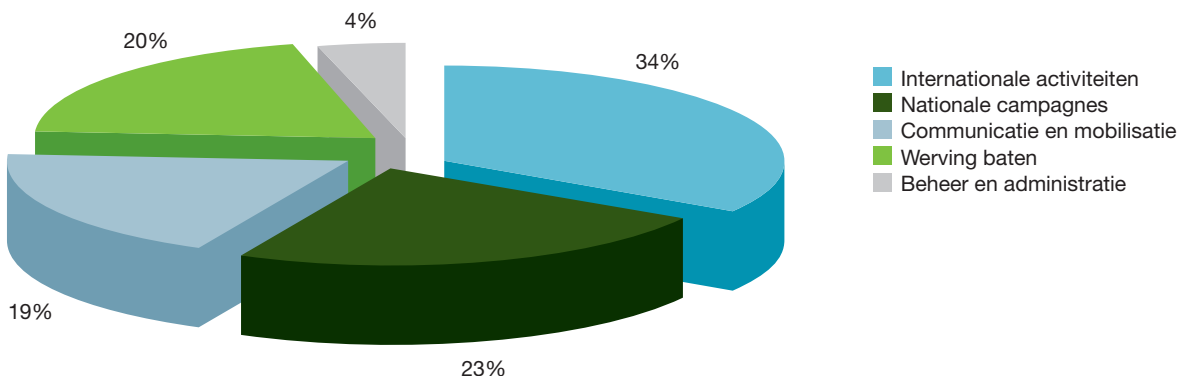
## AANTAL FINANCIËLE SUPPORTERS

Net als voorgaande jaren lag de focus in 2015 op het behoud en het werven van financiële supporters via meerdere kanalen én op het verhogen van de gemiddelde waarde per financiële supporter. In 2015 werven we nieuwe supporters voor het eerst via meer innovatieve wegen, zoals ons televisieprogramma 'De Zeven Zeeën'. Ook zetten we succesvolle campagnes als 'Save the Oceans' en 'Save the Arctic' in om financiële supporters aan te trekken. Ondanks onze inspanningen konden we het natuurlijke verloop niet helemaal compenseren. In 2015 werven we in totaal 15.575 nieuwe financiële supporters, zo'n 30 procent minder dan in 2014. Het aantal voormalige supporters dat ons in 2015 weer financieel ging steunen, was 22 procent lager dan in het jaar ervoor.

Een positieve ontwikkeling is dat in 2015 ruim 11.000 minder financiële supporters hun automatische machtiging beëindigden ten opzichte van het jaar daarvoor. De positieve behoudsgesprekken die ons zeer betrokken team van de servicedesk voert, hebben hier onder andere mee te maken.

Werving op straat en huis aan huis blijft net als voorgaande jaren het meest succesvol: 47 procent van alle nieuwe financiële supporters werd op straat en aan de deur van hun eigen huis enthousiast gemaakt voor het werk van Greenpeace. Online richtten we vooral de focus op het werven van *leads*, ofwel potentiële nieuwe financiële supporters. In combinatie met telefonische werving bleek dit erg succesvol. De online geworven leads werden telefonisch opgevolgd en dat gaf een mooi resultaat. Uiteindelijk werven we zo 54 procent meer financiële supporters via het telefonische kanaal dan het jaar ervoor. Al met al werd Greenpeace Nederland eind 2015 gesteund door ruim 394.000 financiële supporters.

## WAT GEBEURT ER MET € 1?



## MET DANK AAN ONZE LOYALE SUPPORTERS

Ondanks het dalende aantal financiële supporters en teruglopende inkomsten zijn onze supporters heel loyaal. Meerdere financiële supporters kwamen terug of vergrootten hun reguliere giften. Bovendien toonden ze hun betrokkenheid bij ons werk door extra te doneren ter ondersteuning van onze klimaatcampagne.

### **BETROKKENHEID IN DE TOEKOMST**

Afgelopen jaar bekeken we nieuwe trends in de markt met toekomstige groei als doel. In het huidige economische klimaat denken financiële supporters beter dan voorheen na welke goede doelen zij willen of blijven ondersteunen. Er is ook een verschuiving zichtbaar van trouwe supporters die een leven lang hetzelfde goede doel steunen naar mensen die incidenteel geven, vaak gedreven door het nieuws. Bovendien blijkt uit een meerjarig onderzoek naar online donaties, uitgevoerd door Stichting GeefGratis, dat het gemiddelde bedrag per donatie in de afgelopen jaren bij alle goede doelen met ruim 40 procent is gedaald. Om ons werk te kunnen voortzetten is het dus van uitermate groot belang om nieuwe supporters te bereiken en trouwe supporters te behouden. Daartoe analyseerden we fondsenwervende programma's, testten we verschillende benaderingen en staken we als fondsenwervende afdeling – samen met de afdeling Mobilisatie – veel energie in een profielschets van onze bestaande, loyale supporters. Met deze duidelijke profilering kunnen we beter, gericht en effectiever communiceren met onze nieuwe en bestaande supporters.

# ORGANISATIE EN BEDRIJFSVOERING

Greenpeace Nederland is een stichting. In het organigram staat schematisch hoe we zijn georganiseerd. De vier afdelingshoofden, de programmadirecteur en de directeur vormen het managementteam. Samen zijn ze verantwoordelijk voor de strategie, planning en aansturing van de organisatie.

>

## DIRECTIE EN BESTUUR

Greenpeace Nederland heeft één directeur/bestuurder. Sylvia Borren bekleedt deze functie. De taken en bevoegdheden van de directeur/bestuurder zijn vastgelegd in de statuten en het reglement van de Stichting Greenpeace Nederland. De directeur/bestuurder is eindverantwoordelijk voor de dagelijkse leiding en uitvoering. De directeur/bestuurder legt verantwoording af aan de raad van toezicht. Het bruto directeurssalaris is vastgesteld op € 112.317 per jaar. Dit salaris is 10 procent lager dan het maximum jaarinkomen dat Goede Doelen Nederland heeft vastgesteld in de Beloningsregeling Directeuren 2015. Goede Doelen Nederland hanteert een beloningsregeling die is gebaseerd op de Code Goed Bestuur, ook wel bekend als Code Wijffels. Het genoemde salaris is exclusief overige werkgeverslasten, sociale verzekeringen en pensioenkosten. Sylvia Borren ontvangt in haar hoedanigheid van bestuurder geen vergoeding.

## PERSONEELSBELEID

Onze medewerkers zijn gedreven en deskundige mensen, die zich met hart en ziel inzetten voor het milieu en cruciaal zijn voor het behalen van onze doelstellingen. Greenpeace biedt hun zinvol werk dat bijdraagt aan een betere wereld. Een dynamische werkomgeving, met ruimte voor creativiteit en goede secundaire arbeidsvoorwaarden, zoals een ov-jaarkaart, een pensioenverzekering en een sabbaticalregeling. Plus een redelijk salaris dat past bij de zwaarte van de functie en de werkervaring. Wij streven naar een zo evenwichtig mogelijke samenstelling van onze teams, zonder dat we daarbij de kwaliteit uit het oog verliezen.

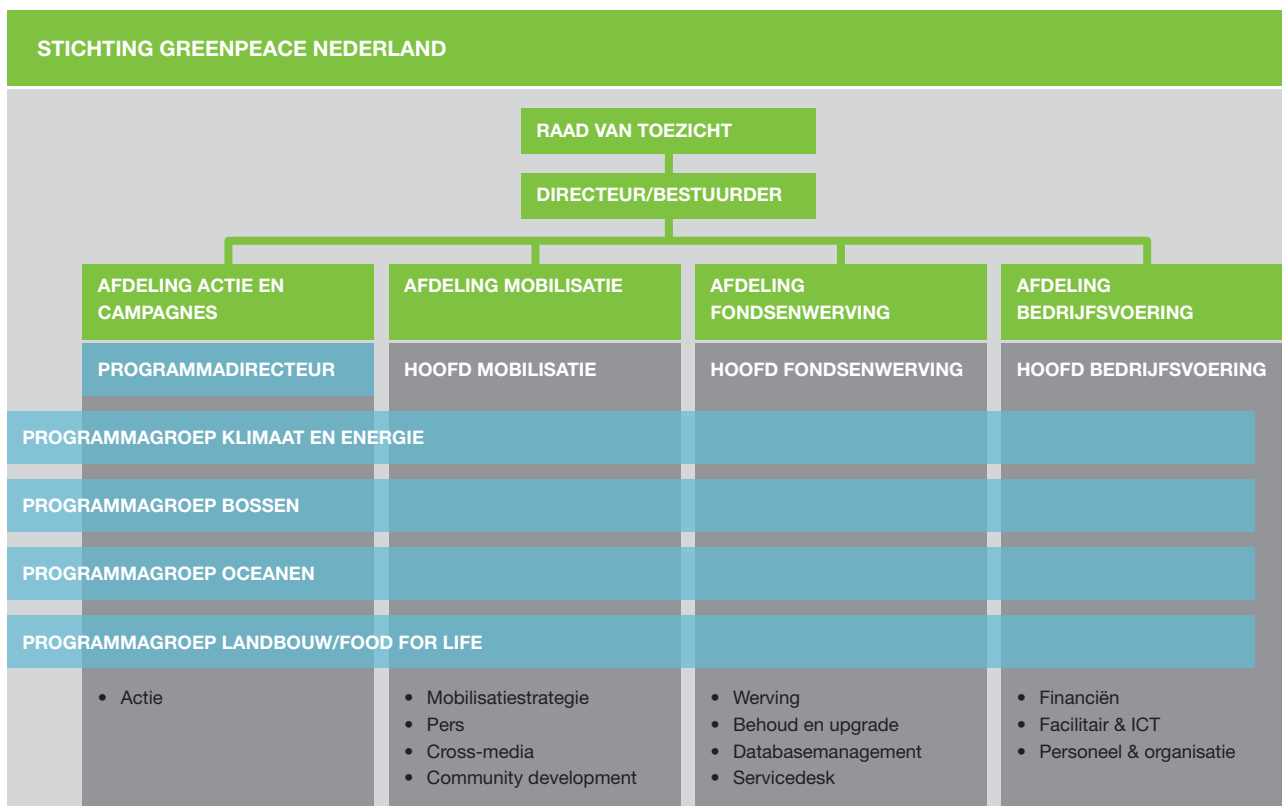
## Diversiteit

We richten ons bij de werving van nieuwe medewerkers actief op het vinden van collega's met diverse etnische achtergronden en we leveren extra inspanning om ook collega's met een beperking te kunnen verwelkomen. Onze beleidsunit Diversiteit & Inclusie zorgt er continu voor dat diversiteit in de hele organisatie hoog op de agenda staat. De unit levert bijvoorbeeld input bij de beleidsvorming rond festivals en educatie, presenteert elke week actuele artikelen over thema's als genderproblematiek en etnomarketing, en geeft de afdelingen Fondsenwerving en Mobilisatie advies over het betrekken van 'nieuwe' doelgroepen. Ook leverde de unit Diversiteit & Inclusie in 2015 een substantiële bijdrage aan het internationale Diversiteitsbeleid, ontwikkeld in samenwerking met Greenpeace International. Doel is om diversiteit terug te zien in de samenstelling van zowel het personeelsbestand als de Greenpeace-supporters. Greenpeace beoogt een werkklimaat dat niemand uitsluit en maximale ontplooiingsmogelijkheden biedt voor alle medewerkers in een omgeving van respect en acceptatie. We streven naar een evenwichtige personeelsopbouw, uitgaande van heterogeniteit: een mooie verdeling op basis van etniciteit, sekse, lichamelijke beperking, leeftijd en overtuiging (met onderschrijving van de Greenpeace-missie en -waarden).

## FORMATIE EN BEZETTING

Voor 2015 bedroeg het aantal begrote formatieplaatsen 85,08 fte (2014: 87; 2016: 92,55). Een formatieplaats is bij onze organisatie een volledige arbeidsplaats van 40 uur per week. In 2015 was de gemiddelde bezetting 84,5 fte (2014: 83). In 2015 vertrokken 13 medewerkers (2014: 24) en begroetten we 28 nieuwe collega's (2014: 10). 2 van de 13 medewerkers die vertrokken, kozen er zelf voor om de organisatie te verlaten. De overige vertrekkende medewerkers gingen uit dienst omdat de arbeidsovereenkomst eindigde op de afgesproken datum of op verzoek van de organisatie. Op 31 december 2015 had Greenpeace Nederland 110 medewerkers: 64 vrouwen en 46 mannen. Deze cijfers zijn inclusief kortlopende contracten voor specifieke projecten en/of tijdelijke vervanging. Het managementteam bestaat uit 3 vrouwen en 2 mannen. Ook in 2015 heeft Greenpeace Nederland budget beschikbaar gehouden in haar begroting om medewerkers uit te kunnen lenen aan landen waar Greenpeace behoefte heeft aan specifieke ondersteuning door ervaren Greenpeace-medewerkers. In 2015 zijn er 2 medewerkers van Greenpeace Nederland uitgeleend aan het internationale bossenprogramma.

## ORGANIGRAM 2015



### ZIEKTEVERZUIM EN ARBEIDSTEVREDENHEID

In 2015 was het verzuimcijfer 4,6 procent (2014: 3,7). We berekenen de verzuimcijfers zo nauwkeurig mogelijk. Dat wil zeggen dat we rekening houden met het arbeidspatroon, dus het aantal uren dat iedere medewerker per dag werkt. Ook tellen we eventueel gedeeltelijke werkhervatting mee in de periode van re-integratie met een loonwaarde. Gemiddeld meldden medewerkers zich in 2015 1,7 keer ziek (2014: 1,7).

### Het Nieuwe Werken

Medio 2014 is Het Nieuwe Werken ingevoerd. Kort gezegd betekent Het Nieuwe Werken meer flexibiliteit qua werkplek en een meer resultaatgerichte aansturing. In het voorjaar van 2015 evalueerden we Het Nieuwe Werken en werd ons positieve gevoel in algemene zin bevestigd. Medewerkers ervoeren Het Nieuwe Werken als heel positief: ze waren zowel positief over het gebouw en de ICT als over de flexibiliteit in het tijd- en plaatsafhankelijk werken. Aandachtspunten bleken de informatievoorziening met betrekking tot afspraken voor het gebruik van hulpmiddelen, de niet altijd optimale vindbaarheid of bereikbaarheid van medewerkers en het onjuiste gebruik van de verschillende soorten werkplekken of werkgebieden. Hieruit kwamen enkele beperkte veranderingen voort in de indeling van de ruimtes en een paar technische aanpassingen, maar vooral een veel betere informatievoorziening via ons introductieprogramma en intranet.

### Medewerkerstevredenheidsonderzoek 2014/2015

In het voorjaar van 2015 werden de resultaten van het tweede Medewerkerstevredenheidsonderzoek (MTO) bekend. Alhoewel een aantal punten beter scoorde dan in het vorige MTO, waren de resultaten over het geheel genomen minder positief dan in het vorige MTO. Op alle niveaus binnen de organisatie zijn de uitkomsten van het MTO uitgebreid besproken. Uit deze gesprekken is ook een groot aantal bruikbare suggesties gekomen om knelpunten te verbeteren.

### **Cultuur en competentie management**

De Nederlandse organisatie wenst wat betreft competentie management zoveel mogelijk aan te sluiten bij wat er internationaal is ontwikkeld. We willen een eenvoudig toepasbaar systeem dat op maat is gemaakt voor onze organisatie. Hierdoor kan het echt bijdragen aan het oplossen van knelpunten en aan het mooier maken van de organisatiecultuur. Een eerste versie van dit systeem is met de ondernemingsraad besproken en deels zijn de trainingen in het kader van het cultuurtraject gebaseerd op de vastgestelde competenties. Concreet zal competentie management een aantal personeelsinstrumenten en het personeelsbeleid ondersteunen, zoals bij werving en selectie, functioneren en beoordelen, ontwikkeling en het belonings-, mobiliteits- en verzuimbeleid.

### **Belonen en waarderen**

Greenpeace wil haar medewerkers passend belonen, goede medewerkers behouden en het voor potentiële nieuwe medewerkers aantrekkelijk maken om voor Greenpeace te komen werken. Om dit mogelijk te maken is onder andere een passend beloningsbeleid noodzakelijk. Greenpeace gebruikt daartoe een variant van Fuwasys, een systeem om functies te waarderen en medewerkers binnen de salarisstructuur in te delen. Al geruime tijd voldoet het systeem steeds minder goed aan de huidige eisen en wensen. Om een begin te maken met het herformuleren van het beloningsbeleid voerde een externe organisatie in de zomer van 2015 een beloningsbenchmark uit. Een eerste discussie met de ondernemingsraad over primaire en secundaire arbeidsvoorwaarden is inmiddels gevoerd en in de eerste helft van 2016 zullen de functies en rollen generiek worden beschreven en gewaardeerd volgens de Bakkenist-methode. Daarnaast implementeren we, vanwege de wens om flexibel te kunnen belonen, een nieuwe beoordelingssystematiek. Tevens zal dit instrument dienen om resultaatafspraken te maken en concreet plannen te maken voor de persoonlijke ontwikkeling van medewerkers.



# PLANNING EN CONTROL

Het plannen, bijsturen en verantwoorden van onze activiteiten en de besteding van middelen doen we met behulp van de planning-en-controlcyclus: een terugkerende cyclus van plannen en rapportages over die plannen.

>

## **Driejarenplannen en jaarplan**

Het werk van Greenpeace Nederland maakt deel uit van het *Global Programme* van Greenpeace International. Op basis van de doelen die Greenpeace International heeft vastgesteld, heeft de Nederlandse organisatie in 2014 per programmathema en per afdeling haar eigen driejarenplan geschreven voor de periode 2015-2017. Dit plan beschrijft de geïntegreerde strategieën waarin het werk van alle afdelingen een rol speelt en vormde de basis voor ons jaarplan 2015, waarin we de concrete doelstellingen formuleerden. Financieel vertaalden we dit in een begroting en een meerjarenraming waarbij rekening werd gehouden met verschillende scenario's.

## **Rapportages**

Elke maand stelt de afdeling Bedrijfsvoering een maandrapportage op met de belangrijkste financiële, personele en andere relevante gegevens, zodat de directeur, afdelingshoofden, coördinatoren en projectleiders waar nodig kunnen bijsturen. Na afloop van elk trimester stellen de leden van het managementteam een uitgebreide trimesterrapportage op. Hierin geven ze een overzicht van de inhoudelijke resultaten en activiteiten, de resultaten en kosten van fondsenwerving, en personele aspecten, zoals ziekteverzuim. Als de kosten afwijken van het budget, voegen de managementteamleden een verklaring en een bijgestelde prognose toe. De directeur/bestuurder en de raad van toezicht bespreken deze vier- en achtmaandsrapportages. Ook bespreekt het managementteam de evaluaties van projecten, zodat we lessen trekken uit wat wel en niet goed is gegaan. Na afloop van het jaar verantwoordt Greenpeace Nederland alle resultaten en de besteding van de middelen publiekelijk in haar jaarverslag.

## **RISICOMANAGEMENT**

Op basis van een jaarlijkse risicoanalyse houden management, directeur/bestuurder en de raad van toezicht zicht op de belangrijkste potentiële risico's voor de organisatie. Elk jaar actualiseren we deze risicoscan. Gebieden waarop Greenpeace mogelijk risico's loopt, zijn: inkomsten, werkkapitaal, juridische aansprakelijkheid, imago en bedrijfsvoering. Voor elk risicogebied is een lid van het managementteam verantwoordelijk. Hij of zij zorgt ervoor dat de risico's worden verkleind en de mogelijke gevolgen kunnen worden opgevangen. In oktober is de risicoanalyse geactualiseerd. Voorbeelden van de onderkende risico's zijn de kosten gerelateerd aan een terugval van inkomsten en een te laag werkkapitaal, waarvoor we de reserve aanhouden. We stemmen internationaal de risico's ook af om zo effecten bij andere Greenpeace-organisaties tijdig en goed te kunnen ondervangen, aangezien deze ook doorwerken bij ons. De conclusie is dat Greenpeace voldoende in staat is om risico's op te vangen als die zich onverhoopt voordoen. De financiële reserves zijn voldoende en de verantwoordelijkheden voor risico's zijn duidelijk verdeeld binnen het managementteam, onder eindverantwoordelijkheid van de directeur/bestuurder.

## **MAATSCHAPPELIJK VERANTWOORD ONDERNEMEN**

Greenpeace vindt dat alle bedrijven en instellingen bewust moeten omgaan met de gevolgen van hun handelen voor hun omgeving en de maatschappij, en negatieve impact zoveel mogelijk moeten vermijden of terugdringen. Dat geldt uiteraard ook voor onszelf. We hebben ons aangesloten bij het INGO-charter, waarmee we ons verbinden aan een aantal standaarden van internationale non-gouvernementele organisaties op het gebied van duurzaamheid, transparantie en verantwoording. Deze verantwoording vindt plaats via een rapportage volgens een standaard van het Global Reporting Initiative (GRI). Greenpeace Nederland stelt geen eigen rapportage op, maar als wereldwijde organisatie stellen wij een geconsolideerde GRI/INGO-rapportage op. Deze geconsolideerde rapportage zal na verschijnen van dit jaarverslag te vinden zijn op de website van Greenpeace International. Greenpeace Nederland onderschrijft de algemene MVO-principes zoals vastgelegd in ISO 26000: accountability, transparantie, ethisch gedrag, respect voor de belangen van stakeholders, voor de wet, voor internationale gedragsnormen en voor mensenrechten. Voor Greenpeace Nederland zijn de MVO-kernonderwerpen milieu, behoorlijk bestuur, eerlijk zakendoen, arbeidsomstandigheden en deelonderwerpen van het kernonderwerp consumentenaangelegenheden het meest relevant. Wij hebben onze ambities, doelstellingen en prioriteiten voor deze onderwerpen in kaart gebracht.

## HOE MILIEUVRIENDELIJK ZIJN WE ZELF?

Greenpeace Nederland stelt hoge eisen aan zichzelf als het gaat om milieuzorg. Logisch, want dat vragen we ook van anderen. De lunch die wordt verzorgd voor de Greenpeace-medewerkers is biologisch, net als de koffie en thee die geschonken wordt. Greenpeace Nederland huist in een zeer duurzaam pand. We beperken ons energiegebruik tot een minimum en nemen groene stroom af. Auto's gebruiken we zo weinig mogelijk: iedere medewerker heeft een ov-jaarkaart. We vliegen niet op afstanden korter dan 500 kilometer en bij uitzondering op afstanden tussen de 500 en 1.000 kilometer. We maken zoveel mogelijk gebruik van videoconferencing voor internationaal overleg. Als medewerkers toch per vliegtuig reizen, worden de CO<sub>2</sub>-uitstoot en overige broeikasgassen gecompenseerd. En zo ook de CO<sub>2</sub>-uitstoot als gevolg van ons gebruik van overig vervoer, onze gebouwen en ons papiergebruik. We vragen onze lezers om ons magazine via internet te lezen in plaats van dit op papier te ontvangen. En het jaarverslag publiceren we voor het zesde jaar op rij alleen online. In een aantal opzichten kan Greenpeace Nederland geen concessies doen. We willen tot over de grenzen campagnes blijven voeren en allerlei vormen van geweldloze acties organiseren. Ons uitgangspunt is dat het milieuvoordeel dat we willen bereiken met een campagne, moet opwegen tegen de milieubelasting en de kosten van schepen, rubberboten, voertuigen en andere uitrustingen of materialen.

### Inkoopbeleid

Greenpeace kiest haar producten en leveranciers zorgvuldig. Ze moeten aansluiten bij onze eigen MVO-criteria en het milieu niet of minimaal belasten. We beoordelen producten op hun milieubelasting en kopen uiteraard de minst belastende. Drukkerijen die voor ons werken, voldoen aan strenge milieueisen.

### CO<sub>2</sub>-UITSTOOT

Onze CO<sub>2</sub>-uitstoot was in 2015 30 procent minder dan in 2014 en is sinds 2012 met 70 procent gereduceerd. De grootste vermindering komt door onze verhuizing naar een duurzamer kantoorgebouw halverwege 2014, de omschakeling naar CO<sub>2</sub>-neutraal drukwerk en de reductie van papiergebruik.

De uitstoot van CO<sub>2</sub> door reizen krijgt een groter aandeel in het totaal, maar is over meerdere jaren redelijk constant. Er is in 2015 meer gevlogen dan in 2014, maar er zijn iets minder autokilometers gemaakt. De CO<sub>2</sub>-uitstoot openbaar vervoer is lager, echter niet door minder kilometers maar door een gewijzigde emissiefactor. De uitstoot van ons kantoor is in 2015 behoorlijk veel lager door het energiezuinige gebouw, het gebruik van windenergie en klimaatgecompenseerd aardgas. Bovendien is de uitstoot naar aanleiding van papierverbruik veel minder dan het jaar ervoor. De CO<sub>2</sub>-uitstoot wordt gecompenseerd middels Gold Standard-certificaten via Climate Neutral Group ([www.climateneutralgroup.com](http://www.climateneutralgroup.com)). Deze organisatie financiert projecten die de uitstoot van schadelijke broeikasgassen daadwerkelijk verminderen.

## CO<sub>2</sub>-UITSTOOT IN KILOGRAMMEN

Omschrijving	2012	2013	2014	2015	Percentage
Vliegverkeer	51.278	58.115	31.009	57.669	37%
Autoverkeer	14.559	10.243	14.718	13.492	9%
Openbaar vervoer (woon-werkverkeer en internationale treinreizen)	50.294	50.981	50.585	30.478	19%
Schepen	2.683	6.233	9.295	12.489	8%
Gebouwen	137.412	143.147	69.680	10.177	6%
Papier	251.518	224.176	50.612	33.379	21%
<b>Totaal</b>	<b>507.743</b>	<b>492.896</b>	<b>225.898</b>	<b>157.684</b>	<b>100%</b>

# GREENPEACE WERELDWIJD

Greenpeace pakt milieuproblemen wereldwijd aan. Milieuproblemen, zoals klimaatverandering, houden zich immers niet aan landsgrenzen. Greenpeace is een van de grootste internationale milieuorganisaties, actief in meer dan 55 landen verspreid over alle continenten. Ruim 3,1 miljoen financiële supporters en zo'n 30.000 vrijwilligers steunen Greenpeace; wereldwijd zijn de inkomsten circa € 325 miljoen.

>

## **INTERNATIONALE ORGANISATIE**

Stichting Greenpeace Council, kortweg Greenpeace International, faciliteert de samenhang en kwaliteit van de nationale, regionale en mondiale campagnes van Greenpeace. Ook is Greenpeace International verantwoordelijk voor onze schepen. Haar kantoor staat in Amsterdam.

In 2015 zette Greenpeace belangrijke stappen in een intern veranderingsproces. Er vindt een verschuiving plaats richting Distributed Campaigning. Dat houdt in dat medewerkers van de lokale kantoren steeds vaker gevraagd wordt om verantwoordelijkheid te nemen in de coördinatie en leiding van internationaal werk. Greenpeace International richt zich dan meer op ondersteuning. Uiteraard leidde zo'n grote verandering in 2015 nog tot een aantal kinderziektes, maar we hebben behoorlijke successen geboekt. Inmiddels zijn internationale projecten geleid door medewerkers op de kantoren van Argentinië tot Denemarken en van China tot de Verenigde Staten.

2015 betekende ook het einde van Kumi Naidoo's ambtstermijn als directeur van Greenpeace International. Hij keert terug naar Zuid-Afrika om zich onder andere in te zetten voor een wereldwijd duurzaam beleid van centrale banken en financiële toezichthouders. Bunny McDiarmid en Jennifer Morgan volgen Kumi op als International Executive Director, in een duobaan. Bunny is al dertig jaar aan Greenpeace verbonden, eerst als bemanningslid op bijna al onze schepen en later als directeur van Greenpeace Nieuw-Zeeland. Jennifer komt van World Resources Institute, een Amerikaanse milieudenktank, waar ze directeur van het programma voor klimaatbescherming was.

## **'IN EEN DEMOCRATIE MAG JE CRITICI NIET DE MOND SNOEREN'**

Deze uitspraak van het hooggerechtshof van Delhi benadrukt de uitdagingen waarvoor Greenpeace India staat. Sinds de verkiezing van de Modi-regering in 2014 staat Greenpeace India continu onder druk van het Indiase ministerie van Binnenlandse Zaken. Fondsen zijn geblokkeerd, bankrekeningen van de organisatie bevroren, een medewerker mocht het land niet verlaten en de charitatieve status van Greenpeace wordt in twijfel getrokken.

Hoewel Greenpeace tot nog toe gelijk kreeg in alle rechtszaken die hierover zijn gevoerd, staat onze aanwezigheid in India op losse schroeven. Intussen ondersteunen we wereldwijd uiteraard onze Indiase collega's, die ondanks alle tegenwerking doorgaan voor thee zonder pesticiden, minder luchtvervuiling en een schonere toekomst voor alle Indiërs.

## **STEUN AAN CAMPAGNES EN ACTIVITEITEN IN ANDERE LANDEN**

Dankzij de financiële steun van velen is Greenpeace Nederland de organisatie met het hoogste percentage financiële supporters ten opzichte van de andere landen waar Greenpeace actief is. Daardoor kunnen we veel bijdragen aan de internationale en Europese Greenpeace-campagnes en aan de ondersteuning van Greenpeace-activiteiten elders. In 2015 was onze bijdrage € 7,8 miljoen, oftewel 34 procent van onze totale uitgaven. In 2014 was dat € 8,1 miljoen, eveneens 34 procent van onze totale uitgaven. Om onze wereldwijde ambities voor het milieu te kunnen realiseren, is het de bedoeling dat in de komende jaren in alle landen waar Greenpeace gevestigd is meer inkomsten worden gewonnen.

## **OVEREENKOMSTEN**

Greenpeace Nederland sluit overeenkomsten met Greenpeace International voor onze bijdragen aan internationale campagnes. Hierin leggen we vast aan welke projecten en activiteiten het geld zal worden besteed. Greenpeace International volgt en bewaakt de voortgang en de resultaten. Dat gebeurt aan de hand van rapportages van de projecten en van de collega-organisaties die geld van Greenpeace Nederland ontvangen. De raad van toezicht van Greenpeace Nederland keurt samen met de bestuurder de begroting goed. Vervolgens keurt de directeur/bestuurder na overleg met het managementteam de internationale projecten waaraan we meebetalen goed. De auditcommissie, geholpen door de afdeling Bedrijfsvoering, volgt de rapportages van Greenpeace International op de voet. Na afloop evalueren Greenpeace Nederland en Greenpeace International de aanpak en de resultaten, verbeteren de projecten waar nodig en passen eventueel de campagnestrategieën aan.

## **ONDERSTEUNING**

Een aantal internationale projecten waaraan Greenpeace Nederland financieel bijdroeg, staat eerder in dit jaarverslag per campagnethema beschreven.

Daarnaast gaf Greenpeace Nederland in 2015 financiële ondersteuning aan Greenpeace-projecten in Afrika, Brazilië, Oost-Azië, Japan, Middellandse Zee, Mexico, Rusland en Zuidoost-Azië. Een overzicht van alle projecten en bedragen vindt u in de jaarrekening, tabel B1.

## **DANKZIJ DE HULP VAN NEDERLANDSE SUPPORTERS**

Onze financiële supporters droegen via Greenpeace Nederland in 2015 met € 7,8 miljoen bij aan activiteiten in andere Greenpeace-landen. Met dat geld ondersteunden we een breed scala aan projecten, zoals die voor de bescherming van de bijna uitgestorven vaquita, een kleine dolfijnachtige, in de Golf van Californië in Mexico. Vanuit China konden we groot nieuws brengen over de spectaculaire vermindering van het kolengebruik en over het flink inperken van het gebruik van kunstmest en bestrijdingsmiddelen binnen vier jaar. Ook brachten we fraude aan het licht binnen de National Fisheries Agency van China. In Brazilië lukte het om het sojamaratorium te verlengen, broodnodig in onze strijd tegen ontbossing. Bovendien voorzagen we via een innovatief project inheemse stammen van gps-apparatuur, camera's en laptops die het hun mogelijk maken illegale ontbossing in hun omgeving aan de kaak te stellen. In Rusland beschermde ons vrijwillige brandweerteam het Siberische sneeuwluipaard en drong bij lokale overheden aan op het aanpakken van de bosbranden in gebieden die nog steeds radioactief zijn sinds de ramp in Tjernobyl.

# JAAARREKENING



# JAARREKENING 2015

In de jaarrekening, die onderdeel is van de jaarverslaggeving, doet Greenpeace Nederland (volledig: Stichting Greenpeace Nederland) verslag van de financiën van het afgelopen jaar 2015.

Greenpeace Nederland is onafhankelijk en ontvangt geen subsidies van overheden of bijdragen van bedrijven. Dankzij de Nationale Postcode Loterij, en haar deelnemers, en onze vele financiële supporters kunnen we onze milieucampagnes blijven voeren, in Nederland én wereldwijd. De jaarrekening bestaat uit de Balans, de Staat van baten en lasten, het Kasstroomoverzicht, de Grondslagen en hierna de Toelichting met daarin een samenvatting.

Het operationele resultaat van Greenpeace Nederland is € 0,2 miljoen negatief op een inkomen van € 21,5 miljoen, als gevolg van het extra inzetten van media en campagnes rondom de klimaattop in Parijs.

Het totale resultaat is € 0,4 miljoen beter dan begroot en € 1,7 miljoen negatief door uitgaven aan projecten waarvoor inkomsten zijn verkregen in de afgelopen jaren, bijvoorbeeld € 7,6 miljoen van de Nationale Postcode Loterij voor Questionmark. Deze inkomsten waren gereserveerd en worden nu besteed aan de verschillende doelstellingen, namelijk € 1,1 miljoen aan Questionmark, € 0,1 miljoen Oceanen, € 0,2 miljoen Nalatenschappen en € 0,1 miljoen internationaal gedetacheerd personeel en educatie.

## BALANS GREENPEACE NEDERLAND

Alle bedragen zijn in euro's

Activa	31 december 2015	31 december 2014
A Immateriële vaste activa	-	61.111
B Materiële vaste activa	2.917.665	3.179.859
C Financiële vaste activa	504.000	504.000
<b>Totaal vaste activa</b>	<b>3.421.665</b>	<b>3.744.970</b>
D Vorderingen en overlopende activa	3.538.463	3.263.004
E Effecten	5.243.769	7.227.307
F Liquide middelen	3.396.690	3.852.461
<b>Totaal vlottende activa</b>	<b>12.178.922</b>	<b>14.342.772</b>
<b>Activa totaal</b>	<b>15.600.587</b>	<b>18.087.742</b>

Passiva	31 december 2015	31 december 2014
G Reserves en fondsen		
G1 Reserves	6.675.031	7.200.914
G2 Fondsen	3.605.990	4.779.060
<b>Totaal reserves en fondsen</b>	<b>10.281.021</b>	<b>11.979.974</b>
H Voorzieningen	24.086	125.586
I Kortlopende schulden	5.295.480	5.982.182
<b>Overige passiva</b>	<b>5.319.566</b>	<b>6.107.768</b>
<b>Passiva totaal</b>	<b>15.600.587</b>	<b>18.087.742</b>

## STAAT VAN BATEN EN LASTEN

Alle bedragen zijn in euro's

Omschrijving	2015 Realisatie	2015 Begroting	2014 Realisatie	2016 Begroting
<b>Baten</b>				
A1 Baten eigen fondsenwerving	19.066.776	19.936.000	20.736.979	19.726.600
A2 Baten acties van derden	2.251.917	2.250.000	2.251.431	2.250.000
A3 Baten gezamenlijke acties	58	-	174	-
A4 Baten beleggingen	160.586	250.000	479.889	250.000
A5 Overige baten	1.179	-	26.032	-
<b>A Totale baten</b>	<b>21.480.516</b>	<b>22.436.000</b>	<b>23.494.505</b>	<b>22.226.600</b>
<b>Lasten</b>				
B1 Internationale activiteiten	7.830.942	7.813.450	8.074.656	9.245.680
B2 Nationale campagnes	5.448.491	6.603.534	6.805.332	5.307.216
B3 Communicatie en mobilisatie	4.318.377	4.188.996	4.279.752	3.659.050
<b>B Besteed aan doelstellingen</b>	<b>17.597.811</b>	<b>18.605.980</b>	<b>19.159.740</b>	<b>18.211.946</b>
C1 Kosten eigen fondsenwerving	4.590.285	4.694.127	3.803.625	5.273.060
C2 Kosten acties derden	3.621	20.000	15.693	20.000
C3 Kosten gezamenlijke acties	-	-	-	-
C4 Kosten beleggingen	39.635	-	33.580	35.000
C5 Kosten overige baten	-	-	-	-
<b>C Kosten werving baten</b>	<b>4.633.542</b>	<b>4.714.127</b>	<b>3.852.898</b>	<b>5.328.060</b>
<b>D Beheer en administratie</b>	<b>948.116</b>	<b>1.215.893</b>	<b>999.367</b>	<b>1.064.275</b>
<b>Totale lasten</b>	<b>23.179.468</b>	<b>24.536.000</b>	<b>24.012.005</b>	<b>24.604.281</b>
<b>Saldo van baten en lasten</b>	<b>-1.698.952</b>	<b>-2.100.000</b>	<b>-517.500</b>	<b>-2.377.681</b>

## KASSTROOMOVERZICHT

Alle bedragen zijn in euro's

Omschrijving	2015	2014
Resultaat	-1.698.952	-517.500
Aanpassing voor		
Afschrijvingen (im)materiële vaste activa	506.796	437.939
Desinvestering	21.963	66.779
Toename in vorderingen	-275.438	-116.059
Afname in kortlopende schulden	-686.723	-408.763
Afname in voorzieningen	-101.501	-791
<b>Kasstroom uit operationele activiteiten (A)</b>	<b>-2.233.856</b>	<b>-538.395</b>
Investeringsactiviteiten		
Investeringen in (im)materiële vaste activa	-205.454	-2.769.332
<b>Kasstroom uit investeringsactiviteiten (B)</b>	<b>-205.454</b>	<b>-2.769.332</b>
Financieringsactiviteiten		
Afname in reserves/fondsen	1.698.952	517.500
Mutaties in effecten	1.983.539	-416.149
Mutaties in financiering op lange termijn	-	104.369
<b>Kasstroom uit financieringsactiviteiten (C)</b>	<b>3.682.491</b>	<b>205.720</b>
<b>Afname liquide middelen (A + B + C)</b>	<b>-455.771</b>	<b>-3.619.507</b>
Liquide middelen per 1 januari	3.852.461	7.471.967
Liquide middelen per 31 december	3.396.690	3.852.461
<b>Afname liquide middelen</b>	<b>-455.771</b>	<b>-3.619.507</b>

## GRONDSLAGEN VOOR DE WAARDERING VAN ACTIVA EN PASSIVA EN DE RESULTAATBEPALING

### ALGEMEEN

De jaarrekening is opgesteld in overeenstemming met de stellige uitspraken van de Richtlijnen voor de Jaarverslaggeving, uitgegeven door de Raad voor de Jaarverslaggeving. Daarbij is de meest recente Richtlijn 650 Fondsenwervende Instellingen gevolgd.

### Toegepaste standaarden

De grondslagen die worden toegepast voor de waardering van activa en passiva, alsmede de resultaatbepaling, zijn gebaseerd op historische kosten.

De jaarrekening wordt gepresenteerd in euro's, de functionele valuta van de stichting.

### Continuïteit

Deze jaarrekening is opgesteld uitgaande van de continuïteitsveronderstelling.

### Algemene grondslagen

Een actief wordt in de Balans opgenomen wanneer het waarschijnlijk is dat de toekomstige economische voordelen ervan naar de organisatie zullen toevloeien en de waarde daarvan betrouwbaar kan worden vastgesteld. Een verplichting wordt in de Balans opgenomen wanneer het waarschijnlijk is dat de afwikkeling daarvan gepaard zal gaan met een uitstroom van middelen die economische voordelen in zich bergen en de omvang van het bedrag daarvan betrouwbaar kan worden vastgesteld.

Baten worden in de Staat van baten en lasten opgenomen wanneer een vermeerdering van het economisch potentieel, samenhangend met een vermeerdering van een actief of een vermindering van een verplichting, heeft plaatsgevonden waarvan de omvang betrouwbaar kan worden vastgesteld. Lasten worden verwerkt wanneer een vermindering van het economisch potentieel, samenhangend met een vermindering van een actief of een vermeerdering van een verplichting, heeft plaatsgevonden waarvan de omvang betrouwbaar kan worden vastgesteld.

Indien een transactie ertoe leidt dat nagenoeg alle of alle toekomstige economische voordelen en alle of nagenoeg alle risico's met betrekking tot een actief of verplichting aan een derde zijn overgedragen, wordt het actief of de verplichting niet langer in de Balans opgenomen. Verder worden activa en verplichtingen niet meer in de Balans opgenomen vanaf het tijdstip waarop niet meer wordt voldaan aan de voorwaarden van waarschijnlijkheid van de toekomstige economische voordelen en/of betrouwbaarheid van de bepaling van de waarde.

De baten en lasten worden toegerekend aan de periode waarop zij betrekking hebben.

## **FINANCIËLE INSTRUMENTEN**

Financiële instrumenten omvatten beleggingen in aandelen en obligaties, handels- en overige vorderingen, geldmiddelen, leningen en overige financieringsverplichtingen, handelsschulden en overige te betalen posten. Greenpeace Nederland maakt géén gebruik van afgeleide instrumenten (derivaten).

Financiële instrumenten worden bij de eerste opname verwerkt tegen reële waarde. Na de eerste opname worden financiële instrumenten op de hierna beschreven manier gewaardeerd.

De beleggingsportefeuille van Greenpeace Nederland bestaat uit langlopende deposito's en ter beurze genoteerde obligaties, aandelen, alternaties en (tijdelijk) voor belegging beschikbare liquiditeiten. De beleggingsportefeuille is gebaseerd op een financieel statuut dat uitgaat van onze missie. De langlopende deposito's zijn onder Financiële vaste activa opgenomen en de rest van de beleggingsportefeuille als Effecten onder de vlottende activa. Kortlopende deposito's, spaarrekeningen, rekeningen-courant en kas staan gepresenteerd onder Liquide middelen.

Obligaties betreffen aan een beurs genoteerde obligaties en zijn gewaardeerd tegen reële waarde. Wijzigingen in die reële waarde worden verantwoord in de winst-en-verliesrekening. De beleggingen in aandelen betreffen aandelen met een beursnotering en zijn gewaardeerd tegen reële waarde. Veranderingen in de reële waarde worden verantwoord in de winst-en-verliesrekening.

De tot de beleggingsportefeuille behorende opgelopen rente, overige vorderingen, deposito's en overige liquiditeiten zijn gewaardeerd tegen de nominale waarde.

Resultaten van de beleggingsportefeuille worden in de Staat van baten en lasten opgenomen en niet rechtstreeks ten gunste of ten laste van het vermogen gebracht. Indien effecten op de beurs zijn genoteerd, worden zowel de ongerealiseerde als de gerealiseerde waardeverschillen in de Staat van baten en lasten verantwoord.

De niet tot de beleggingsportefeuille behorende vorderingen, overlopende activa, liquide middelen, overige activa, handelsschulden en kortlopende schulden worden gewaardeerd tegen de nominale waarde. Bij vermoeden van mogelijke oninbaarheid van vorderingen wordt een voorziening gevormd.

## **IMMATERIËLE VASTE ACTIVA**

De immateriële vaste activa worden gewaardeerd tegen verkrijgingsprijs verminderd met de cumulatieve afschrijvingen. De afschrijvingen worden berekend als een percentage over de aanschafprijs volgens de lineaire methode op basis van de geschatte economische levensduur. De gehanteerde afschrijvingstermijn bedraagt drie jaar.

## **MATERIËLE VASTE ACTIVA**

De materiële vaste activa worden gewaardeerd tegen verkrijgings- of vervaardigingsprijs verminderd met de cumulatieve afschrijvingen.

De afschrijvingen worden berekend als een percentage over de aanschafprijs volgens de lineaire methode op basis van de economische levensduur. Bij vervoermiddelen hanteren we een restwaarde van 10 procent over de aanschafwaarde.

De volgende afschrijvingspercentages worden hierbij gehanteerd:

Verbouwingen	: 10%
Inventaris	: 20%
Duurzame inventaris	: 10%
Vervoermiddelen	: 10%
Hardware en software	: 33 1/3%
Intellectueel eigendom	: 33 1/3%

Onderhoudsuitgaven worden slechts geactiveerd indien zij de gebruiksduur van het object verlengen.

## **FINANCIËLE VASTE ACTIVA, VORDERINGEN, OVERLOPENDE ACTIVA, LIQUIDE MIDDELEN, OVERIGE ACTIVA, HANDELSCHULDEN EN KORTLOPENDE SCHULDEN**

De grondslagen voor financiële vaste activa en vorderingen, overlopende activa, liquide middelen, overige activa, handelsschulden en kortlopende schulden zijn opgenomen onder het kopje Financiële instrumenten.

### **RESERVES EN FONDSSEN**

Greenpeace Nederland onderscheidt een tweetal reserves: continuïteitsreserve en bestemmingsreserve, en een bestemmingsfonds.

#### **Continuïteitsreserve**

Een continuïteitsreserve wordt gevormd voor de dekking van risico's op korte termijn en om zeker te stellen dat Greenpeace Nederland ook in de toekomst aan haar verplichtingen kan voldoen.

Volgens de VFI-richtlijn 'Reserves Goede Doelen' (VFI heet overigens tegenwoordig Goede Doelen Nederland/GDN) kan hiervoor een reserve worden aangehouden van maximaal 1,5 maal de jaarlijkse kosten van de werkorganisatie. Onder kosten van de werkorganisatie wordt verstaan: kosten eigen personeel, huisvestingskosten, kantoor- en algemene kosten en de kosten voor fondsenwerving.

#### **Bestemmingsreserve**

Bestemmingsreserves zijn door het bestuur van Greenpeace Nederland voor een speciaal doel bestemde delen van de reserves waaraan (delen van) het jaarresultaat kunnen worden toegevoegd en/of onttrokken.

#### **Bestemmingsfonds**

Indien door derden aan een deel van de gedoneerde gelden een specifieke besteding is gegeven, wordt het nog niet bestede deel daarvan aangemerkt als 'bestemmingsfonds'. Bestemmingsfondsen onderscheiden zich van bestemmingsreserves doordat niet het bestuur, maar een derde een bestemming aan de middelen heeft gegeven.

### **VOORZIENINGEN**

Voorzieningen worden gewaardeerd tegen de nominale waarde van de uitgaven die naar verwachting noodzakelijk zijn om de verplichtingen en verliezen af te wikkelen.

Een voorziening wordt in de Balans opgenomen wanneer er sprake is van:

- een in rechte afdwingbare of feitelijke verplichting die het gevolg is van een gebeurtenis in het verleden; en
- waarvan een betrouwbare schatting kan worden gemaakt; en
- het waarschijnlijk is dat voor afwikkeling van die verplichting een uitstroom van middelen nodig is.

### **PENSIOENEN**

De pensioenregeling van Greenpeace Nederland is een beschikbare premierregeling. Dat wil zeggen dat er maandelijks per medewerker een bedrag – afhankelijk van leeftijd en salaris – betaald wordt waarmee een persoonlijk pensioenkapitaal opgebouwd wordt voor het ouderdomspensioen. De regeling is ondergebracht bij Zwitserleven. Greenpeace Nederland heeft geen verplichting tot het voldoen van aanvullende bijdragen in geval van een tekort. Greenpeace Nederland verwerkt daarom de pensioenregeling als een 'toegezegde-bijdrageregeling' en verantwoordt alleen de verschuldigde premies tot en met het einde van het boekjaar in de jaarrekening.



## **BATEN EN LASTEN**

### **Donaties**

Donaties worden in dit verslag meegeteld op het moment dat Greenpeace Nederland ze ontvangt. Een belangrijke uitzondering hierop vormen de jaardonaties. Aan het eind van het jaar wordt aan financiële supporters gevraagd of ze hun donatie voor het volgende kalenderjaar willen voldoen. Greenpeace Nederland ontvangt een groot deel van die donaties al vóór het eind van het lopende boekjaar. Omdat ze betrekking hebben op het volgende boekjaar, worden ze aan het volgende jaar toegerekend. De vooruitbetaalde donaties worden als Schuld opgenomen op de Balans.

### **Giften**

Giften worden opgenomen in het boekjaar waarin deze aan Greenpeace Nederland zijn toegekend.

### **Nalatenschappen en legaten**

Baten uit nalatenschappen worden in het boekjaar waarin de omvang betrouwbaar kan worden vastgesteld, opgenomen. Giften belast met vruchtgebruik worden alleen in de toelichting vermeld. Verantwoording hiervan vindt pas plaats in de Staat van baten en lasten bij het einde van het vruchtgebruik of bij eerdere verkoop van het blote eigendom.

### **Baten acties derden**

Baten acties derden worden in het boekjaar verantwoord waarin ze toegekend zijn.

### **Resultaat beleggingen**

Alle financiële baten en lasten inzake de beleggingen worden in de Staat van baten en lasten verantwoord.

### **Bestedingen**

Bestedingen aan internationale activiteiten, nationale campagnes alsmede communicatie en mobilisatie worden als last verantwoord in de Staat van baten en lasten in het jaar waarop deze bestedingen betrekking hebben.

### **Kostentoe rekening**

De richtlijn voor de jaarverslaggeving, Richtlijn 650, bepaalt dat de kosten van de eigen organisatie gespecificeerd en verdeeld moeten worden naar bestemming.

Greenpeace Nederland wijst de directe en de indirecte kosten toe aan de hoofdgroepen: internationale of nationale campagnes, aan communicatie en mobilisatie, aan de werving van baten of aan de post beheer en administratie. Conform bijlage 3 van Richtlijn 650 zijn onze kosten gegroepeerd naar de verschillende kostencategorieën: subsidies en bijdragen, afdrachten, aankopen en verwervingen, uitbesteed werk, publiciteit en communicatie, personeelskosten, huisvestingskosten, kantoor- en algemene kosten, en afschrijving en rente. Op basis van de verdeelsleutel fte's worden deze kosten verdeeld over de hoofdgroepen van de Staat van baten en lasten.

## **KENGETALLEN**

De richtlijn voor de jaarverslaggeving, Richtlijn 650, schrijft het vermelden van een aantal kengetallen voor, die hieronder nader worden toegelicht.

### **Besteding van baten aan de doelstelling**

Deze norm geeft weer welk percentage van de totale baten aan de doelstelling is besteed.

### **Kosten fondsenwerving**

Deze norm betreft de verhouding tussen de kosten van eigen fondsenwerving en de gerealiseerde inkomsten daarvan. Het Centraal Bureau Fondsenwerving (CBF) maximeert dit percentage op 25, gerekend over een gemiddelde van de afgelopen drie jaar.

Greenpeace Nederland voegt zelf toe:

### **Kosten van beheer en organisatie**

Deze norm betreft het percentage dat de kosten voor beheer en administratie uitmaken van de totale lasten.

**TOELICHTING****SAMENVATTEND FINANCIËEL OVERZICHT**

Alle bedragen zijn in euro's

Omschrijving	2015 Realisatie	2015 Begroting	2014 Realisatie	2016 Begroting
Totale baten	21.480.516	22.436.000	23.494.505	22.226.600
Resultaat toevoeging aan reserves/ uit fondsen	1.698.952	2.100.000	517.500	2.377.681
<b>Totaal beschikbaar</b>	<b>23.179.468</b>	<b>24.536.000</b>	<b>24.012.005</b>	<b>24.604.281</b>
Besteed aan doelstellingen	17.597.811	18.605.980	19.159.740	18.211.946
Kosten werving baten	4.633.542	4.714.127	3.852.898	5.328.060
Beheer en administratie	948.116	1.215.893	999.367	1.064.275
<b>Totale lasten</b>	<b>23.179.468</b>	<b>24.536.000</b>	<b>24.012.005</b>	<b>24.604.281</b>

Voor de realisatie van de totaal beschikbare baten was in 2015 € 1,4 miljoen minder lasten nodig en beschikbaar dan begroot. Vooral de toevoeging vanuit de fondsen is lager uitgevallen doordat het bestemmingsfonds aan het project Questionmark in 2015 € 1,1 miljoen minder is uitgekeerd dan begroot. Dit bestemmingsfonds zal in overleg met de Nationale Postcode Loterij en Questionmark over een langere periode worden uitgekeerd om het project beter tot zijn recht te laten komen.

De totale baten waren in 2015 € 1,0 miljoen lager dan de begrote baten van 2015. Dit is vooral veroorzaakt door lagere doorlopende baten in combinatie met de hogere baten uit nalatenschappen.

In 2016 werken we aan een stijging van doorlopende steun en grotere giften, naast nalatenschappen. Dit willen we realiseren door de gemiddelde individuele bijdrage van onze nieuwe en bestaande supporters te verhogen en door meer financiële supporters te werven dan we in 2015 hebben gedaan. De kosten werving baten zullen hierdoor stijgen met € 0,7 miljoen ten opzichte van de realisatie 2015.

## KENGETALLEN

We nemen in ons jaarverslag kengetallen op voor de bestedingen aan de doelstellingen, de kosten voor eigen fondsenwerving en de kosten voor beheer en administratie (zie ook de Grondslagen).

## KENGETALLEN

Omschrijving	Norm	2015 Realisatie	2014 Realisatie	2013 Realisatie	2013-2015 Gemiddelde
1. % besteed aan doelstellingen gerelateerd aan de totale baten	n.v.t.	81,9%	81,5%	70,4%	78,0%
2. % eigen fondsenwerving	25%	24,1%	18,3%	25,1%	22,5%
3. % beheer en administratie	3% - 5%	4,1%	4,2%	4,6%	4,3%

N.B. Deze percentages kunnen niet opgeteld worden.

Deze kengetallen berekenen we als volgt:

1. Dit percentage wordt verkregen door het totaal van de bestedingen aan de doelstellingen te delen door het totaal van de baten.
2. Dit percentage wordt verkregen door de kosten van eigen fondsenwerving te delen door de baten uit eigen fondsenwerving.
3. Dit percentage wordt verkregen door het totaal van de bestedingen aan beheer en administratie te delen door de totale lasten.

Het percentage bij 1 betreft de besteding aan doelstellingen. Dit is in 2015 bijna gelijk aan 2014; het absolute bedrag aan baten is lager geweest dan het jaar daarvoor.

Het percentage eigen fondsenwerving bij kengetal 2 is met 24,1 procent 6 procent hoger dan vorig jaar. Dit komt vooral doordat er meer kosten bij nalatenschappen waren. Het driejarig gemiddelde ligt op 22,5 procent. Doordat we in 2015 anders dan in 2014 meer hebben geworven in vooral de tweede helft van het jaar, zijn de baten lager en is dus het kostenpercentage hoger. Voor 2016 plannen we een hoger percentage eigen fondsenwerving. De kosten voor beheer en administratie zijn in 2015 gedaald door vooral incidentele voordelen en blijven binnen de norm zoals in 2011 is vastgesteld door de raad van toezicht (tussen 3 en 5 procent).

## BALANS

De Balans geeft de financiële positie van Greenpeace Nederland weer per 31 december 2015, na de bestemming van het resultaat. Ter vergelijking zijn ook de cijfers per 31 december 2014 opgenomen.

De materiële vaste activa zijn in 2015 door afschrijvingen gedaald naar € 2,9 miljoen. De liquide middelen zijn gedaald met € 0,5 miljoen naar € 3,4 miljoen.

Het balanstotaal is door de betalingen aan Questionmark in combinatie met het negatieve resultaat en betalingen uit de reserves gedaald van € 18,0 miljoen naar € 15,8 miljoen en ligt 12,9 procent lager dan in 2014. Voor 2016 zal wederom een verlaging van de reserves en fondsen in het verschiep liggen. Deze verlaging wordt veroorzaakt door de onttrekking van € 1,0 miljoen voor Questionmark en € 1,0 miljoen uit bestemmingsreserves.

## A en B Immateriële en materiële vaste activa

De materiële vaste activa verdelen we naar activa ten behoeve van de bedrijfsvoering en activa ten behoeve van de doelstelling. Het overzicht geeft inzicht in de aanschaf (investeringen) en de afschrijvingen in 2015.

### A EN B IMMATERIËLE EN MATERIËLE VASTE ACTIVA

Alle bedragen zijn in euro's

Omschrijving	Boekwaarde 31-12-2014	Desinveste- ringen 2015	Investeringen 2015	Afschrijvingen 2015	Boekwaarde 31-12-2015
A Immaterieel actief					
A1 Mobiele app	61.111	-	-	61.111	-
<b>Totaal immateriële vaste activa</b>	<b>61.111</b>	<b>-</b>	<b>-</b>	<b>61.111</b>	<b>-</b>
B1 <i>Materiële vaste activa t.b.v. bedrijfsvoering</i>					
B11 Verbouwing	2.723.097	-	65.320	299.240	2.489.177
B12 Inventaris	163.581	-	28.640	20.115	172.106
B13 Computerhardware	134.830	-	55.887	89.206	101.511
B14 Computersoftware	18.569	-	-	10.386	8.183
<b>Totaal</b>	<b>3.040.077</b>	<b>-</b>	<b>149.847</b>	<b>418.948</b>	<b>2.770.976</b>
B2 <i>Materiële vaste activa t.b.v. doelstelling</i>					
B21 Campagnes	3.468	-	10.606	2.501	11.573
B22 Schepen	21.409	21.963	45.000	8.844	35.602
B23 Vervoermiddelen	114.905	-	-	15.392	99.513
<b>Totaal</b>	<b>139.782</b>	<b>21.963</b>	<b>55.606</b>	<b>26.737</b>	<b>146.689</b>
B3 <i>Materiële vaste activa in uitvoering</i>	-	-	-	-	-
<b>Totaal materiële vaste activa</b>	<b>3.179.859</b>	<b>21.963</b>	<b>205.454</b>	<b>445.685</b>	<b>2.917.665</b>
<b>Totaal immateriële en materiële vaste activa</b>	<b>3.240.970</b>	<b>21.963</b>	<b>205.454</b>	<b>506.796</b>	<b>2.917.665</b>

De totale waarde van de materiële vaste activa daalde in 2015 met € 0,3 miljoen. De Balans was in 2014 beïnvloed door de investering in ons duurzame pand in Amsterdam-Noord aan het NDSM-plein. Vanaf dit jaar heeft dat door de afschrijvingen een positieve invloed op onze kasstroom.

## A EN B SPECIFICATIE BOEKWAARDE IMMATERIËLE EN MATERIËLE VASTE ACTIVA

Alle bedragen zijn in euro's

Omschrijving	Aanschafwaarde eind 2014	Cumulatieve afschrijvingen eind 2014	Aanschafwaarde eind 2015	Cumulatieve afschrijvingen eind 2015
A Immaterieel actief				
A1 Mobiele app	325.000	263.889	325.000	325.000
<b>Totaal</b>	<b>325.000</b>	<b>263.889</b>	<b>325.000</b>	<b>325.000</b>
B1 <i>Materiële vaste activa t.b.v. bedrijfsvoering</i>				
B11 Verbouwing	3.851.267	1.128.170	3.786.683	1.297.506
B12 Inventaris	926.279	762.798	915.070	742.964
B13 Computerhardware	703.460	568.630	509.996	408.485
B14 Computersoftware	916.106	897.537	712.209	704.026
<b>Totaal</b>	<b>6.397.212</b>	<b>3.357.135</b>	<b>5.923.958</b>	<b>3.152.982</b>
B2 <i>Materiële vaste activa t.b.v. doelstelling</i>				
B21 Campagnes	49.988	46.520	60.738	49.165
B22 Schepen	197.718	176.309	175.068	139.466
B23 Vervoermiddelen	181.702	66.797	181.703	82.190
<b>Totaal</b>	<b>429.408</b>	<b>289.626</b>	<b>417.509</b>	<b>270.820</b>
B3 <i>Materiële vaste activa in uitvoering</i>	-	-	-	-
<b>Totaal vaste activa</b>	<b>7.151.620</b>	<b>3.910.650</b>	<b>6.666.467</b>	<b>3.748.802</b>

In 2015 zijn activa afgewaardeerd voor bijna € 22.000. Het gaat hier om de Sirius die na verkoop toch weer teruggekocht is, omdat een verantwoorde sloop niet kon worden gegarandeerd.

De boekwaarde van de totale activa eind 2015 bedroeg € 2.917.665; het verschil tussen de aanschafwaarde van € 6.666.467 en de cumulatieve afschrijvingen van € 3.748.802. Per eind 2015 zijn de volledig afgeschreven activa ter waarde van € 668.554 verwijderd uit zowel de aanschafwaarde als cumulatieve afschrijvingen.



## C FINANCIËLE VASTE ACTIVA

Alle bedragen zijn in euro's

Omschrijving	Looptijd	Nominale waarde per 31 december 2015	Nominale waarde per 31 december 2014
C1 Langlopende deposito's			
Voorschot aan Questionmark	3 jaar	504.000	504.000
<b>Totaal financiële vaste activa</b>		<b>504.000</b>	<b>504.000</b>

In 2013 is een langlopend voorschot aan de stichting Questionmark verstrekt. Dit zal in 2019 worden verrekend, samen met de laatste betaling uit het bestemmingsfonds. Dit was eerder gepland voor 2017. Op verzoek van Questionmark en na akkoord van de Nationale Postcode Loterij zullen de betalingen over een langere periode worden gedaan.

## D VORDERINGEN

De gelden die wij op korte termijn nog zullen ontvangen, nemen we in de Balans op onder Vorderingen. De vorderingspositie steeg eind 2015 met 13 procent ten opzichte van 2014.

## D VORDERINGEN EN OVERLOPENDE ACTIVA

Alle bedragen zijn in euro's

Omschrijving	31 december 2015	31 december 2014
D1 Debiteuren nalatenschappen	2.838.410	2.763.025
D2 Overige debiteuren	295.845	328.620
D3 Vorderingen op Greenpeace International	117.108	-
D4 Vorderingen op Greenpeace-organisaties wereldwijd	36.207	3.254
D5 Overige vorderingen en overlopende activa	250.893	168.105
<b>Totaal vorderingen</b>	<b>3.538.463</b>	<b>3.263.004</b>

Mensen kunnen (een deel van) een erfenis of een legaat nalaten aan Greenpeace Nederland. Op basis van informatie van de notaris over de te verwachten omvang waarden we de nalatenschappen op de Balans als vordering, tot het bedrag is overgemaakt. Eind 2015 betrof het debiteurenalattenschappensaldo meer dan € 2,8 miljoen. Dat is € 75.385 meer dan eind 2014. Die stijging komt voort uit een hogere opbrengst uit nalatenschappen.

De overige vorderingen en overlopende activa hebben voornamelijk betrekking op de vooruitbetaalde huur. De overige debiteuren hebben een langer lopende vordering van € 231.000. Dat is het bedrag dat nog ontvangen wordt in 2017 voor de toezegging van een gift voor het programma Oceanen uit 2015.

## E EFFECTEN

Op de Balans staan de beleggingen in aandelen (fondsen) en obligaties onder Effecten. Een groot deel van onze continuïteitsreserve brachten we onder bij een externe vermogensbeheerder, Triodos Bank. Net als bij de langlopende deposito's belegt Triodos Bank onze effecten op een duurzame en risicomijdende wijze, die voldoet aan de strenge criteria die zijn vastgelegd in ons financieel statuut.

## E EFFECTEN

Alle bedragen zijn in euro's

Omschrijving	Marktwaarde per 31 december 2015	Marktwaarde per 31 december 2014	Vermogensmutatie	Mutatie % marktwaarde	Rendementsbijdrage t.o.v. gemiddelde marktwaarde
E1 Aandelen					
Triodos Groenfonds	118.903	118.237	666	0,6%	0,37%
Royal Dutch Shell	970	1.273	-303	-23,8%	-18,83%
Unilever	40	34	6	18,0%	10,70%
<b>Totaal</b>	<b>119.914</b>	<b>119.544</b>	<b>370</b>	<b>0,3%</b>	<b>0,21%</b>
E2 Effectenrekeningen					
Aandelen in Triodos-portefeuille	785.470	813.756	- 28.286	-3,5%	12,60%
Obligaties in Triodos-portefeuille	3.939.624	4.113.058	-173.434	-4,2%	0,32%
Alternatives in Triodos-portefeuille	217.311	202.412	14.899	7,4%	8,66%
Liquiditeiten in Triodos-portefeuille	181.450	1.978.537	-1.797.087	-90,8%	-4,85%
<b>Totaal</b>	<b>5.123.855</b>	<b>7.107.763</b>	<b>-1.983.908</b>	<b>-27,9%</b>	<b>2,05%</b>
<b>Totaal effecten</b>	<b>5.243.769</b>	<b>7.227.307</b>	<b>-1.983.538</b>	<b>-27,4%</b>	<b>1,49%</b>

De vermogensmutatie was in 2015 negatief doordat we de liquiditeiten van € 1,8 miljoen uit de Triodos-portefeuille benut hebben voor onder andere de betalingen aan Questionmark (€ 1,1 miljoen), het project Oceanen (€ 0,1 miljoen), Nalatenschappen (€ 0,2 miljoen) en andere operationele financieringsactiviteiten, zoals de internationaal gedetacheerden (€ 0,1 miljoen) en extra kosten voor de klimaattop in Parijs.

De aandelen zijn minder waard geworden en kennen in 2015 een relatief laag rendement in vergelijking met andere jaren. Het lage rendement op de liquiditeiten komt omdat hier ook de beheerskosten van worden betaald. Het totale rendement op de effecten bedroeg 1,49 procent van de gemiddelde marktwaarde in 2015. In 2016 zal Greenpeace Nederland een deel van de effecten verkopen om zo aan haar lopende verplichtingen te kunnen voldoen. Wel is het rendement over 2015 nog aanzienlijk hoger dan de gemiddelde spaarrente die we hadden ontvangen indien het geld op een spaarrekening was gezet.

Greenpeace Nederland heeft aandelen in het Triodos Groenfonds. Dit fonds belegt in groene projecten die de ontwikkeling en het behoud van natuur, milieu en bos bevorderen. In het kader van onze doelstellingen heeft Greenpeace Nederland ook een klein aantal aandelen Shell en Unilever in bezit. Zo kunnen we aanwezig zijn op de algemene aandeelhoudersvergaderingen om daar het milieubeleid van deze ondernemingen aan de orde te stellen.

Alle aangehouden effecten zijn toegelaten tot de handel op de beurs, met uitzondering van het nu nog relatief kleine deel van de Triodos-effectenrekening dat wordt aangehouden in liquide middelen.

## F LIQUIDE MIDDELEN

Om te kunnen voldoen aan de betalingsverplichtingen op korte termijn, moet Greenpeace Nederland een deel van de middelen direct beschikbaar hebben. Deze middelen worden verantwoord op de Balans onder Liquide middelen. Hieronder vallen ook alle spaartegoeden en deposito's met een looptijd korter dan één jaar. Alleen de bankgarantie voor de huur is niet direct opeisbaar.

## F LIQUIDE MIDDELEN

Alle bedragen zijn in euro's

Omschrijving	31 december 2015	31 december 2014
F1 Saldi op spaarrekeningen	2.732.986	2.182.706
F2 Saldi op kortlopende deposito's	-	104.369
F3 Saldi op rekeningen-courant	655.973	1.549.624
F4 Saldi in kas	7.731	15.762
<b>Totaal liquide middelen</b>	<b>3.396.690</b>	<b>3.852.461</b>

Het kasbeleid van Greenpeace Nederland is erop gericht de middelen tegen een optimaal rendement onder te brengen bij banken die een consequent duurzaam en maatschappelijk verantwoord beleggingsbeleid voeren. Voor de verschillende betalingsdoeleinden houden we rekeningen-courant aan bij vooral Triodos Bank en ING (rekeningnummer 44) en voor kasdoeleinden zeer beperkt ook bij de Rabobank.

Spaartegoeden en deposito's hebben we volledig duurzaam ondergebracht bij ASN Bank en Triodos Bank.

Het deposito met een looptijd van langer dan een jaar dat eind 2011 ondergebracht was bij ASN Bank is in 2015 vrijgevallen en ontvangen. De renteopbrengsten uit deposito's heeft Greenpeace Nederland ontvangen op de rekening-courant en zijn niet toegevoegd aan het deposito.

## G RESERVES EN FONDSSEN

De reserves en fondsen zijn gewijzigd als gevolg van de resultaatsbestemming. De reserves zijn samen gedaald met € 0,5 miljoen door de uitputting van de bestemmingsreserves van € 0,2 miljoen en door het negatieve operationele resultaat. Er heeft een verschuiving plaatsgevonden van de continuïteits- naar de bestemmingsreserve van € 1,0 miljoen (zie hiervoor ook onderdeel G van deze toelichting). Het bestemmingsfonds is gedaald met € 1,2 miljoen met name door besteding aan het project Questionmark.

Resultaatbestemming 2015	Continuïteits-reserve	Bestemmings-reserves	Bestemmings-fondsen	Totaal mutaties reserves en fondsen
<b>Eindstand 31 december 2014</b>	6.975.913	225.000	4.779.060	<b>11.979.973</b>
Onttrekkingen	1.333.659	192.224	1.173.070	<b>2.698.953</b>
Toevoegingen	-	1.000.000	-	<b>1.000.000</b>
Saldo onttrekkingen en toevoegingen				<b>1.698.953</b>
<b>Eindstand 31 december 2015</b>	<b>5.642.254</b>	<b>1.032.776</b>	<b>3.605.990</b>	<b>10.281.020</b>

Op de Balans maakt Greenpeace Nederland onderscheid tussen reserves en fondsen. Deze systematiek wordt toegelicht in de grondslagen.

Het reservebeleid van Greenpeace Nederland is gericht op instandhouding van de continuïteitsreserve. De effecten en liquide middelen van deze reserve worden duurzaam en risicomijdend belegd.

## G RESERVES EN FONDSEN

Alle bedragen zijn in euro's

Omschrijving	G1 Reserves			G2 Fondsen	Totaal reserves en fondsen
	G11 Continuïteits-reserve	G12 Bestemmings-reserves	Totaal reserves	G2 Fondsen	
Eindstand 31 december 2014	6.975.913	225.000	7.200.913	4.779.060	11.979.973
Onttrekkingen	1.333.659	192.224	1.525.883	1.173.070	2.698.953
Toevoegingen		1.000.000	1.000.000		1.000.000
<b>Eindstand 31 december 2015</b>	<b>5.642.254</b>	<b>1.032.776</b>	<b>6.675.030</b>	<b>3.605.990</b>	<b>10.281.020</b>

Per eind 2015 is € 1,0 miljoen toegevoegd aan de bestemmingsreserve voor de bekostiging van de internationale activiteiten. In 2016 valt dit bedrag weer vrij.

In 2016 zal het resultaat worden bestemd. In 2013 ontvingen wij van de Nationale Postcode Loterij € 7,6 miljoen ten behoeve van het Droomfonds-project Questionmark. In 2015 is het bestemmingsfonds voor € 1,1 miljoen aangewend voor dit doel. Daarnaast is voor het programma Oceanen een beperkt bedrag bestemd uit een eenmalige gift uit 2013. Het bestemmingsfonds wordt voor circa € 1,0 miljoen in 2016 uitgeput, in 2017 voor ruim € 0,5 miljoen, in 2018 voor € 0,5 miljoen en het restant in 2019.

### CONTINUÏTEITSRESERVE

De risicoanalyse bepaalt de basis van de omvang van de continuïteitsreserve.

Per 31 december 2015 bedroeg de continuïteitsreserve 0,44 keer de kosten van de werkorganisatie (op basis van de realisatie 2015). Dit past ruim binnen de gestelde maximale hoogte (1,5 keer) zoals voorgeschreven in de VFI-richtlijn 'Financieel Beheer Goede Doelen'.

### BESTEMMINGSRESERVES

Jaarlijks stelt het bestuur de onttrekkingen en toevoegingen aan bestemmingsreserves vast. In 2015 is € 1,0 miljoen voorzien en wordt nu uit de continuïteitsreserve naar de bestemmingsreserve gebracht. Het betreft hier dus een balansverschuiving. In onderstaand overzicht gaan we hier verder op in.

## G12 BESTEMMINGSRESERVES

Omschrijving	1 Nalaten- schappen- project	2 Educatie- project	3 Reserve reorganisatie	4 Internationale activiteiten 2016	Totaal bestemmings- reserves
Eindstand 31 december 2014	185.000	15.000	25.000		225.000
Onttrekkingen	185.000	7.224	-		192.224
Toevoegingen				1.000.000	1.000.000
<b>Eindstand 31 december 2015</b>	<b>-</b>	<b>7.776</b>	<b>25.000</b>	<b>1.000.000</b>	<b>1.032.776</b>

Het nalatenschappenproject, dat in 2014 gestart is, heeft tot doel een meer consistente inkomstenstroom vanuit nalatenschappen te realiseren.

Uit het positieve resultaat van 2014 en uit de continuïteitsreserve zijn de reserves gevormd voor de noodzakelijke besteding in 2016. Het gaat hierbij om de internationale activiteiten.

## BESTEMMINGSFONDSEN

In 2013 ontvingen wij van de Nationale Postcode Loterij € 7,6 miljoen ten behoeve van het Droomfonds-project Questionmark. In 2015 is het bestemmingsfonds voor € 1,1 miljoen aangewend voor dit doel. Naar verwachting vindt de laatste uitbetaling in 2019 plaats. Het overige bedrag is bestemd voor het programma Oceanen vanuit een eenmalige gift, die ook deels gedurende 2015 is onttrokken uit dit fonds.

## H VOORZIENINGEN

Voorzieningen worden getroffen voor verplichtingen waarvan we de omvang op betrouwbare wijze kunnen schatten.

### H VOORZIENINGEN

Alle bedragen zijn in euro's

Omschrijving	H1 Juridische claims	H2 Personele kosten	Totaal voorzieningen
Eindstand 31 december 2014	112.084	13.502	125.586
Onttrekkingen	100.000	1.500	101.500
Toevoegingen	-	-	-
Eindstand 31 december 2015	12.084	12.002	24.086

#### H1 JURIDISCHE CLAIMS

Eind 2015 staat nog één claim open; gezien de geringe kans van claimen is deze voorziening met € 100.000 verlaagd. Er zijn geen nieuwe claims ontvangen.

#### H2 PERSONELE KOSTEN

In 2015 is de voorziening voor personele kosten voor een klein deel onttrokken.

## I KORTLOPENDE SCHULDEN

Kortlopende schulden hebben een looptijd van minder dan één jaar. Onder de kortlopende schulden verantwoordt we ook de vooruitontvangen donaties voor het volgende boekjaar.

### I KORTLOPENDE SCHULDEN

Alle bedragen zijn in euro's

Omschrijving	31 december 2015	31 december 2014
I1 Vooruitontvangen donaties	3.821.274	3.996.505
I2 Schulden aan Belastingdienst	1.057	145.845
I3 Schulden aan Greenpeace-organisaties wereldwijd	22.332	383
I4 Schulden aan Greenpeace International	-	29.891
I5 Crediteuren	866.723	795.522
I6 Schulden aan pensioenverzekeraar	470	nb
I7 Overige schulden en overlopende passiva	583.624	1.014.036
Totaal kortlopende schulden	5.295.480	5.982.182

Greenpeace Nederland ontvangt de jaardonaties voor het nieuwe boekjaar van financiële supporters voor een groot deel al in december, hoewel ze zijn bedoeld voor onze activiteiten in het volgende jaar. Administratief boeken we deze donaties als baten in het volgende boekjaar en daarom namen we ze in 2015 op als vooruitontvangen bedragen op de Balans.

De kortlopende schulden aan de Belastingdienst hebben betrekking op de nog af te dragen btw over 2015. Bij de post Crediteuren staan de leveranciers aan wie wij op de balansdatum nog geld verschuldigd zijn. Conform ons financieel beleid worden facturen binnen vier weken na factuurdatum betaald.

## 17 OVERIGE SCHULDEN EN OVERLOPENDE PASSIVA

Alle bedragen zijn in euro's

Omschrijving	31 december 2015	31 december 2014
Nog te betalen vakantiegeld en -dagen	436.163	395.192
Nog te ontvangen facturen/te betalen bedragen	147.462	551.591
Vooruit ontvangen bedragen	-	67.253
<b>Totaal overige schulden en overlopende passiva</b>	<b>583.625</b>	<b>1.014.036</b>

Eind 2015 waren de overige schulden en overlopende passiva 36 procent lager dan eind 2014. Vooral de daling in nog te ontvangen facturen/te betalen bedragen is hier debet aan. Het komt door de toekenning van nog te betalen bedragen voor het project Oceanen (De Zeven Zeeën) in 2014.

### NIET UIT DE BALANS BLIJKENDE RECHTEN EN VERPLICHTINGEN

Op basis van eerder afgesloten contracten en afspraken kunnen situaties ontstaan waarbij wij een verplichting zijn aangegaan die (nog) niet uit de administratie te herleiden is. Diezelfde situatie kan ontstaan wanneer wij de ontvangende partij zijn, en er dus sprake is van rechten.

### HUURVERPLICHTINGEN

De huurverplichting voor het kantoor loopt tot en met de zomer van 2024 en voor de loods tot begin 2018. De huurverplichting is iets hoger dan in 2015 als gevolg van de prijsindexatie en bedraagt voor kantoor en loods in 2015 in totaal € 484.000 per jaar. In 2014 was dat € 471.000.

### LEASEVERPLICHTINGEN

De leaseverplichtingen betreffen een print- en een kopieercontract voor de duur van vijf jaar en bedroegen eind 2015 voor de gehele looptijd € 67.065. Eind 2014 bedroegen de leaseverplichtingen € 26.000 en waren toen nog voor slechts voor de duur van één jaar.

### OVERIGE AANGEGANE VERPLICHTINGEN

In 2015 heeft Greenpeace Nederland zich verplicht voor een bedrag van € 8,6 miljoen aan Greenpeace International als bijdrage voor internationale campagnes.

### VRUCHTGEBRUIK NALATENSCHAPPEN

Nalatenschappen waarop een vruchtgebruik rust, worden pas verantwoord als baten in het jaar waarin dat vruchtgebruik eindigt. Uit hoofde hiervan had Greenpeace Nederland eind 2015 een uitgesteld recht van € 614.280 (2014: € 636.130).

### BANKGARANTIES

Ten behoeve van derden en uit hoofde van de normale bedrijfsvoering gaf Greenpeace Nederland bankgaranties af voor ongeveer € 95.000 (2014: € 95.000). Deze bankgaranties zijn als Liquide middelen opgenomen op onze Balans.



## STAAT VAN BATEN EN LASTEN

In de Staat van baten en lasten is te zien dat het resultaat dat Greenpeace Nederland over 2015 heeft gerealiseerd € 1,7 miljoen negatief is. Dit is het saldo van € 21,5 miljoen aan baten en € 23,2 miljoen aan lasten. In deze paragraaf maken we inzichtelijk hoe dit resultaat tot stand is gekomen.

### A TOTALE BATEN

De totale baten in 2015 bedroegen € 21,5 miljoen. We geven een toelichting op de verschillende baten.

### A1 BATEN EIGEN FONDSSENWERVING

De baten eigen fondsenwerving (zonder Nationale Postcode Loterij) zijn € 1,7 miljoen minder dan in 2014 en € 0,9 miljoen lager dan begroot. De daling ten opzichte van 2014 en de begroting is voornamelijk veroorzaakt door de lagere doorlopende donaties. De inkomsten uit nalatenschappen zijn aanzienlijk hoger dan begroot.

## A1 BATEN EIGEN FONDSSENWERVING

Alle bedragen zijn in euro's

Omschrijving	2015 Realisatie	2015 Begroting	2014 Realisatie	2016 Begroting
A11 Donaties doorlopend	15.029.559	16.623.000	16.076.640	16.156.600
A12 Incidentele giften	891.852	1.080.000	1.408.880	970.000
A13 Nalatenschappen	2.551.642	1.600.000	2.699.072	2.000.000
A14 Verkoop en royalty's	-	-	-	-
A15 Notariële akten	593.723	633.000	552.387	600.000
<b>A1 Baten eigen fondsenwerving</b>	<b>19.066.776</b>	<b>19.936.000</b>	<b>20.736.979</b>	<b>19.726.600</b>

### A11 DONATIES DOORLOPEND

Het bedrag aan doorlopende donaties is ten opzichte van 2014 met € 1 miljoen gedaald en achtergebleven bij de begroting. Een reden hiervoor is dat het aantal financiële supporters is gedaald van 429.593 naar 394.654, en ook de acquisitie van nieuwe supporters lager was dan begroot.

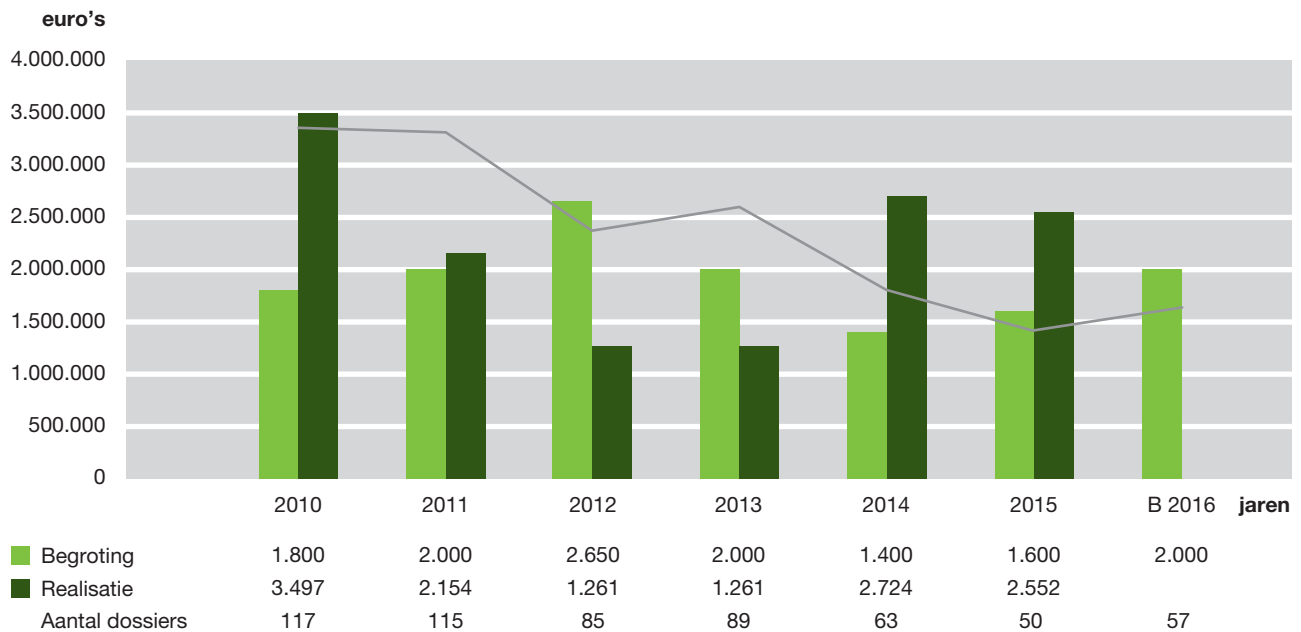
### A12 INCIDENTELE GIFTEN

De incidentele giften daalden met € 0,5 miljoen ten opzichte van 2014. De bijdragen van major donors waren dit jaar lager dan in 2014. In dat jaar ontvingen we een grote eenmalige gift voor het programma Oceanen.

### A13 NALATENSCHAPPEN

De inkomsten uit nalatenschappen zijn in 2015 licht gedaald ten opzichte van 2014 en bedragen € 2,6 miljoen. Ten opzichte van de begroting is het voordeel bijna € 1 miljoen.

### BATEN NALATENSCHAPPEN 2010-2016



### A14 VERKOOP MERCHANDISE EN ROYALTY'S

In 2015 is de opbrengst van de verkoop van merchandise en royalty's conform de begroting nihil.

### A15 NOTARIËLE AKTEN

Het totaal aantal notariële akten is gestegen van 3.219 in 2014 naar 3.671 in 2015.

### A2 BATEN ACTIES VAN DERDEN

De baten acties van derden zijn vergelijkbaar met die van 2014 omdat ze bijna uitsluitend uit de gift van de Nationale Postcode Loterij bestaan.

### A2 BATEN ACTIES VAN DERDEN

Alle bedragen zijn in euro's

Omschrijving		2015 Realisatie	2015 Begroting	2014 Realisatie	2016 Begroting
A21	Nationale Postcode Loterij	2.250.000	2.250.000	2.250.000	2.250.000
A22	Overige acties van derden	1.917	-	1.431	-
<b>A2</b>	<b>Baten acties van derden</b>	<b>2.251.917</b>	<b>2.250.000</b>	<b>2.251.431</b>	<b>2.250.000</b>

### A3 BATEN GEZAMENLIJKE ACTIES

De baten van gezamenlijke acties zijn in 2015 nihil; er zijn enkele individuele acties van financiële supporters geweest.

## A4 BATEN BELEGGINGEN

### A4 BATEN BELEGGINGEN

Alle bedragen zijn in euro's

Omschrijving	2015 Realisatie	2015 Begroting	2014 Realisatie	2016 Begroting
A41 Interest spaarrekeningen	-	-	11.854	-
A42 Interest deposito's	4.403	-	12.027	-
A43 Interest rekeningen-courant	24.270	-	27.382	-
A44 Dividend	29.095	-	19.700	-
A45 Couponrenten	152.355	-	126.651	-
A46 Koersresultaten (gerealiseerd)	21.799	250.000	130.883	250.000
A47 Koersresultaten (ongerealiseerd)	-71.335	-	151.392	-
<b>A4 Baten beleggingen</b>	<b>160.586</b>	<b>250.000</b>	<b>479.889</b>	<b>250.000</b>

De baten beleggingen zijn € 0,3 miljoen gedaald in vergelijking met 2014.

Beleggingen is de verzamelnaam van effecten, langlopende deposito's en liquide middelen. De baten die Greenpeace Nederland hierover verkrijgt, bestaan uit interest, dividend, couponrente (obligaties) en koerswinsten.

Het rendement dat wij in 2015 behaalden uit onze duurzame effectenportefeuille bij Triodos Bank, was over heel 2015 lager dan in 2014. Oorzaak ligt bij de lagere koerswinsten in vergelijking met het jaar ervoor. In 2015 behaalden wij een rendement van 1,6 procent op ons gemiddelde kassaldo (2014: 3,8 procent).

Bijgaand overzicht geeft inzicht in onze beleggingsrendementen in de afgelopen vijf jaar. Het gemiddelde rendement over onze liquide middelen, inclusief beleggingen in de periode 2011-2015, bedraagt 2,6 procent.

### A4 BATEN BELEGGINGEN MEERJARENVERZICHT

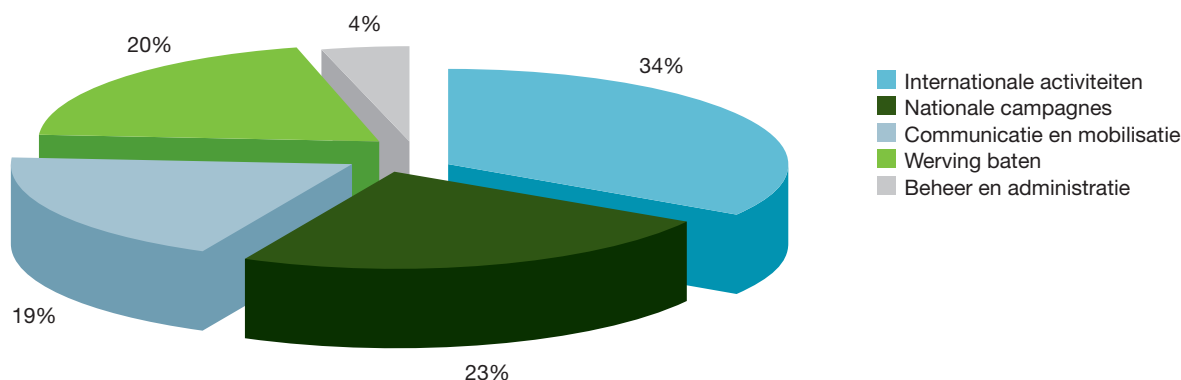
Alle bedragen zijn in euro's

Omschrijving	2015 Realisatie	2014 Realisatie	2013 Realisatie	2012 Realisatie	2011 Realisatie
Gemiddelde liquide middelen	9.860.113	12.681.447	12.588.828	14.572.405	20.565.907
A41 Interest spaarrekeningen	-	11.854	126.501	15.853	183.391
A42 Interest deposito's	4.403	12.027	3.757	200.014	121.819
A43 Interest rekeningen-courant	24.270	27.382	2.041	2.135	5.945
A44 Dividend	29.095	19.700	11.868	17.597	29.386
A45 Couponrenten	152.355	126.651	109.494	158.477	260.769
A46 Koerswinsten	-49.536	282.275	-4.720	143.984	-188.853
A4 Baten beleggingen	160.586	479.889	248.941	538.060	412.457
Rendement	1,6%	3,8%	2,0%	3,7%	2,0%

## TOTALE LASTEN

In het taartdiagram 'Wat gebeurt er met een donatie van € 1?' laten we zien hoe de totale lasten zijn verdeeld. We geven een toelichting op de verschillende lasten.

## WAT GEBEURT ER MET € 1?



## B BESTEED AAN DOELSTELLINGEN

We verdelen de lasten die Greenpeace Nederland besteedde aan haar doelstellingen in internationale activiteiten, nationale campagnes, en communicatie en mobilisatie. In onderstaande tabellen lichten we deze kosten toe.

### B1 INTERNATIONALE ACTIVITEITEN

Greenpeace Nederland besteedt een groot deel van haar inkomsten aan internationale activiteiten daar waar die het meest nodig zijn. Dit gaat over onder andere Greenpeace-werk in China, India, Indonesië, Afrika en Brazilië. De verantwoording voor dit werk wordt georganiseerd door Greenpeace International. Voor deze bijdragen sluiten we overeenkomsten met Greenpeace International.

Greenpeace International heeft een eigen jaarverslag en jaarrekening waarin ze haar inkomsten en uitgaven verantwoordt en de resultaten toelicht. Dit verslag is te vinden op [www.greenpeace.org](http://www.greenpeace.org). Omdat het jaarverslag van Greenpeace International samengevoegde cijfers bevat, verschijnt het altijd later dan ons eigen jaarverslag. De accountant die de jaarrekening van Greenpeace International controleert, heeft de afgelopen jaren telkens een goedkeurende verklaring afgegeven.

Een toelichting op de organisatorische en financiële banden van Greenpeace Nederland met Greenpeace International staat in de paragraaf Greenpeace Wereldwijd van het jaarverslag.

Greenpeace Nederland besteedde in 2015 ongeveer € 0,2 miljoen minder aan internationale activiteiten dan in 2014. De besteding was conform begroting.

### B1 INTERNATIONALE ACTIVITEITEN

Alle bedragen zijn in euro's

Omschrijving	2015 Realisatie	2015 Begroting	2014 Realisatie	2016 Begroting
Wereldwijde campagnes	140.060		50.000	
Steun aan Greenpeace-organisaties wereldwijd	5.600.000		6.022.656	145.000
Communicatie en mobilisatie	0		1.500.000	
Internationale investeringen	1.700.000		-	
Bijdrage Europese ondersteuning	390.882	514.000	502.000	640.000
Niet-toegewezen campagnebudget	0	7.299.450	-	8.460.680
<b>B1 Internationale activiteiten</b>	<b>7.830.942</b>	<b>7.813.450</b>	<b>8.074.656</b>	<b>9.245.680</b>

Bij het opstellen van de begrotingen 2016 had Greenpeace Nederland nog geen concrete afspraken gemaakt met Greenpeace International over de toewijzing van budgetten aan campagnethema's. Daarom nemen we de begrote bijdragen op als Niet-toegewezen campagnebudget. Dit bedrag komt ook terug in 'Niet uit de Balans blijvende verplichtingen'.

## B1 INTERNATIONALE ACTIVITEITEN

Alle bedragen zijn in euro's

Omschrijving	Totaal 2015
<i>Wereldwijde campagnes</i>	
1 Project Congo Basin in Afrika	27.000
2 Internationaal gedetacheerden Bossencampagne	113.060
<b>Totaal</b>	<b>140.060</b>
<i>Internationale investeringen</i>	
3 Universe Fondsenwerving	1.700.000
<b>Totaal</b>	<b>1.700.000</b>
<i>Steun aan Greenpeace-organisaties wereldwijd</i>	
4 GP Afrika	1.150.000
5 GP Brazilië	850.000
6 GP Zuidoost-Azië	700.000
7 GP Oost-Azië	1.150.000
8 GP Rusland	1.050.000
9 GP Mexico	200.000
10 GP Mediterranean	200.000
11 GP Japan	300.000
<b>Totaal</b>	<b>5.600.000</b>
<b>TOTAAL</b>	<b>7.440.060</b>
<i>Bijdrage Europese ondersteuning</i>	
12 Politiek werk, Oceanen, Klimaat & Energie	390.882
<b>Totaal</b>	<b>390.882</b>
<b>TOTAAL INTERNATIONALE ACTIVITEITEN</b>	<b>7.830.942</b>

Het grootste deel van de uitgaven voor internationale campagnes besteedt Greenpeace Nederland via een afdracht aan Greenpeace International, op basis van overeenkomsten (*funding agreements*) tussen Greenpeace International en Greenpeace Nederland. Op grond van overeenkomsten tussen Greenpeace International en de Greenpeace-landen waar de campagnes gevoerd worden, krijgen we regelmatig in het jaar en per jaareinde inhoudelijke rapportages over de voortgang en resultaten van de afgesproken internationale activiteiten.

De ondersteuning aan Greenpeace-campagnes wereldwijd is van groot belang, omdat de strijd voor het behoud van bijvoorbeeld oerbossen en schone oceanen buiten Nederland gevoerd moeten worden. Dit is een bewuste keuze en het gevolg van het internationale beleid, waarbij de focus verschuift naar plaatsen in de wereld waar Greenpeace meer verschil wil maken. Zo organiseren Greenpeace Oost-Azië (inclusief China), Greenpeace Afrika en Greenpeace Indonesië essentiële campagnes voor het milieu. Het gehele bedrag dat we in 2015 voor internationale campagnes hebben ingezet, komt uit donaties die we in hetzelfde jaar ontvingen. Voor 2016 zullen we een deel van de internationale campagnes uit de reserves financieren. Dit deel van € 1,1 miljoen is als bestemmingsreserve opgenomen in de balans.

## B2 NATIONALE CAMPAGNES

Bestedingen in het kader van nationale campagnes voert Greenpeace Nederland in eigen beheer uit. Uiteraard hebben ook deze campagnes vaak een grensoverschrijdend karakter. In het niet-toegewezen campagnebudget staan de betalingen uit het Droomfonds van de Nationale Postcode Loterij aan de stichting Questionmark. Het programma Oceanen heeft een extra kostenpost in zich van € 0,2 miljoen, die ook gefinancierd wordt uit het bestemmingsfonds.

## B2 NATIONALE CAMPAGNES

Alle bedragen zijn in euro's

Omschrijving	2015 Realisatie	2015 Begroting	2014 Realisatie	2016 Begroting
B21 Klimaat en energie	1.485.903	962.860	1.008.235	1.187.370
B22 Bossen	284.113	418.720	545.562	541.884
B23 Oceanen	727.253	1.131.263	1.158.268	729.646
B24 Giftige stoffen	-	-	3.722	-
B25 Food for life/duurzame landbouw	467.639	437.144	423.304	578.413
B26 Niet-toegewezen campagnebudget/ Questionmark	1.061.986	2.100.000	2.124.963	980.000
B27 Campagnecoördinatie en unit Actie	1.421.598	1.553.547	1.541.278	1.289.902
<b>B2 Nationale campagnes</b>	<b>5.448.491</b>	<b>6.603.534</b>	<b>6.805.332</b>	<b>5.307.216</b>

## B3 COMMUNICATIE EN MOBILISATIE

Communicatie over Greenpeace en het milieu en het mobiliseren van medestanders is een wezenlijk onderdeel van onze doelstellingen. Daarom wordt hier een belangrijk deel van de inkomsten aan besteed.

## B3 COMMUNICATIE EN MOBILISATIE

Alle bedragen zijn in euro's

Omschrijving	2015 Realisatie	2015 Begroting	2014 Realisatie	2016 Begroting
B31 Cross-media	2.195.713	2.215.694	2.246.978	1.846.775
B32 Pers	416.954	383.481	371.252	370.949
B33 Servicedesk	631.159	670.829	747.301	536.498
B34 Educatie	195.980	104.067	25.814	73.008
B35 Community Development	878.571	814.925	888.407	831.820
<b>B3 Mobilisatie</b>	<b>4.318.377</b>	<b>4.188.996</b>	<b>4.279.752</b>	<b>3.659.050</b>

De kosten voor communicatie en mobilisatie waren in 2015 vergelijkbaar met 2014. Het aantal abonnees op onze actiemails steeg in 2015 tot ruim 389.361 tegen 335.625 in 2014. De kosten voor de servicedesk vielen lager uit dan in 2014. De servicedeskmedewerkers hebben in 2015 via telefoon, e-mail, webformulieren en post in totaal 80.000 supporters kunnen helpen. Ze handelden circa 30.000 e-mails en 23.000 telefoontjes af. Daarnaast is er een verschuiving geweest in de manier waarop supporters contact zoeken. Het aantal e-mails stijgt en het aantal telefoongesprekken daalt. De kosten voor mobilisatie zijn in 2015 iets hoger dan in 2014. Greenpeace Nederland heeft nu 1.130 actieve vrijwilligers.



## C KOSTEN WERVING BATEN

Aan het werven van baten zijn altijd kosten verbonden. Dit varieert van de administratieve kracht die de ontvangen donaties registreert tot de teams die op straat, huis aan huis en telefonisch financiële supporters werven.

### C1 KOSTEN EIGEN FONDSENWERVING

Alle bedragen zijn in euro's

Omschrijving	2015 Realisatie	2015 Begroting	2014 Realisatie	2016 Begroting
C11 Werving nieuwe financiële supporters	3.105.205	3.029.032	1.981.303	3.378.060
C12 Behoud en upgrade financiële supporters	1.065.128	1.356.955	1.564.837	1.620.000
C13 Nalatenschappen	354.275	222.940	175.724	200.000
C14 Notariële akten	65.678	85.200	81.760	75.000
<b>C1 Kosten eigen fondsenwerving</b>	<b>4.590.285</b>	<b>4.694.127</b>	<b>3.803.625</b>	<b>5.273.060</b>

De realisatie in 2015 ligt € 0,8 miljoen hoger dan de realisatie in 2014 en € 0,1 miljoen lager dan begroot. Ten opzichte van 2014 stegen de kosten eigen fondsenwerving met 29,6 procent. In 2015 zijn de kosten hoger doordat er een extra investering is gedaan in de werving van nieuwe financiële supporters. Voor 2016 is € 0,7 miljoen meer begroot ten opzichte van de realisatie van 2015 omdat meer ingezet zal worden op de werving van nieuwe financiële supporters.

### C11 KOSTEN PER WERVINGSKANAAL

Alle bedragen zijn in euro's

Omschrijving	2015 Realisatie	2015 Begroting	2014 Realisatie	2016 Begroting
Huis-aan-huiswerving	382.997	525.000	558.204	345.000
Werving direct mail	83.664	150.000	-	50.000
Telefonische werving	730.731	680.000	166.446	480.000
Straatwerving	517.234	245.000	221.821	500.000
Online werving	176.138	328.000	353.132	600.000
Overige personeelskosten werving	1.214.441	1.101.032	681.700	1.403.060
<b>Totaal</b>	<b>3.105.205</b>	<b>3.029.032</b>	<b>1.981.303</b>	<b>3.378.060</b>

De kosten voor werving van nieuwe financiële supporters stegen in 2015 met € 1,1 miljoen ten opzichte van 2014.

## HERKOMST NIEUWE FINANCIËLE SUPPORTERS

Omschrijving	2015 Realisatie	2015 Begroting	2014 Realisatie	2016 Begroting
Straatwerving	2.784	4.000	3.648	1.800
Huis-aan-huiswerving	4.614	6.300	7.577	2.900
Events				3.000
Online werving	1.664	11.100	5.179	6.000
Telefonische werving	5.276	10.000	2.068	6.350
Diversen	247	0	617	5.000
Werving direct mail	990	3.000	553	1.500
<b>Totaal</b>	<b>15.575</b>	<b>34.400</b>	<b>19.642</b>	<b>26.550</b>

### BEGROTING 2016

Ook in 2015 lag de focus op het behouden van onze bestaande en het werven van nieuwe financiële supporters om de dalende lijn te doorbreken. Dit is nog niet gelukt, dus ook in 2016 zal zowel behoud als werving een belangrijke speerpunt zijn. Op basis van gedegen analyses, onderzoek naar het profiel van onze bestaande achterban en potentiële nieuwe supporters en een passende klantbenadering willen we de betrokkenheid bij onze organisatie vergroten. Verder zal in 2016 de focus blijven op het schenken via nalatenschappen. Ook blijft het werven van grotere donaties van vermogensfondsen, stichtingen en particuliere supporters enorm belangrijk.

Greenpeace Nederland wierf in 2015 15.575 nieuwe financiële supporters, zo'n 30 procent minder dan in 2014. Het terughalen van ex-donateurs was 22 procent lager dan het jaar ervoor. Het is niet gelukt om het natuurlijk verloop helemaal te compenseren. De daling van het aantal financiële supporters was in 2015 8 procent ten opzichte van 2014.

### C12 BEHOUD EN UPGRADE FINANCIËLE SUPPORTERS

Aan behoud en upgrade is € 0,5 miljoen minder uitgegeven dan in 2014.

### C13 NALATENSCHAPPEN

In 2015 kreeg Greenpeace Nederland meer bijdragen uit nalatenschappen dan we verwachtten. De kosten voor nalatenschappen zijn hoger dan begroot en hoger dan in 2014 doordat we extra hebben ingezet op het informeren van nalaten aan Greenpeace Nederland op lange termijn.

## C2 - C5 OVERIGE KOSTEN WERVING BATEN

Alle bedragen zijn in euro's

		2015	2015	2014	2016
Omschrijving		Realisatie	Begroting	Realisatie	Begroting
C2	Kosten acties derden	3.621	20.000	15.693	20.000
C3	Kosten gezamenlijke acties	-	-	-	-
C4	Kosten beleggingen	39.635	-	33.581	35.000
C5	Kosten overige baten	-	-	-	-
<b>C2 - C5</b>	<b>Overige kosten werving baten</b>	<b>43.256</b>	<b>20.000</b>	<b>49.274</b>	<b>55.000</b>

Kosten acties derden betreffen de kosten die wij maken in het kader van werving baten uit acties van derden, zoals de Nationale Postcode Loterij.

De kosten beleggingen zijn de beheervergoedingen aan onze externe vermogensbeheerder. Net als vorig jaar hadden wij geen kosten voor gezamenlijke acties, noch voor overige baten.

### D BEHEER EN ADMINISTRATIE

In lijn met Richtlijn 650 nemen wij een groot deel van onze overheadkosten op onder de post Beheer en administratie.

## D BEHEER EN ADMINISTRATIE

Alle bedragen zijn in euro's

		2015	2015	2014	2016
Omschrijving		Realisatie	Begroting	Realisatie	Begroting
D1	Raad van toezicht en directie/bestuurder	333.444	326.312	356.330	287.009
D2	Bedrijfsvoering en financiën	614.671	889.581	643.037	777.266
<b>D</b>	<b>Beheer en administratie</b>	<b>948.116</b>	<b>1.215.893</b>	<b>999.367</b>	<b>1.064.275</b>

De bovengenoemde organisatieonderdelen zijn in lijn met de aanbevelingen van de GDN. Deze zijn inclusief de personeelskosten en daar waar van toepassing ook inclusief kosten voor juridisch advies, communicatie en overhead doorbelasting.

## D1 RAAD VAN TOEZICHT, BESTUUR EN DIRECTIE

Onder raad van toezicht en directeur/bestuurder vallen ook de onkostenvergoeding voor het bestuur/de raad van toezicht en de personeelskosten van de directeur/bestuurder. Het bestuurslid en de leden van de raad van toezicht verrichten hun taken onbezoldigd en ontvangen geen vacatiegelden (aanwezigheidsvergoeding). Wel kunnen zij daadwerkelijk gemaakte onkosten declareren, zoals reiskosten. In 2015 gaf Greenpeace Nederland € 4.407,92 uit voor leden van de raad van toezicht.

## BEZOLDIGING DIRECTIE 2015

Alle bedragen zijn in euro's

Naam	Mevr. S. Borren
Functie	Directeur
<b>Dienstverband</b>	
Aard	bepaald
Uren	40
Percentage	100
Periode	1-1 t/m 31-12
<b>Bezoldiging (EUR)</b>	
Brutoloon/salaris	103.728
Vakantiegeld	8.589
Eindejaarsuitkering	-
Variabel jaarinkomen	-
<b>Totaal bruto jaarinkomen</b>	<b>112.317</b>
SV-lasten (werkgeversdeel)	9.005
Belastbare vergoedingen/bijtellings	1.850
Pensioenlasten (werkgeversdeel)	27.588
Overige beloningen op termijn	-
Uitkeringen beëindigingen dienstverband	-
Totaal 2015 (bruto jaarinkomen incl. wg-lasten)	150.760
Totaal 2014 (bruto jaarinkomen incl. wg-lasten)	155.451

De raad van toezicht heeft het bezoldigingsbeleid, de hoogte van de directiebeloning en de hoogte van andere bezoldigingscomponenten vastgesteld. Het bezoldigingsbeleid wordt periodiek geactualiseerd. De laatste evaluatie was in de zomer van 2015. De hoogte van de directiebeloning is in 2011 vastgesteld en wordt jaarlijks geïndexeerd. Bij de vaststelling volgt Greenpeace Nederland de Regeling Beloning Directeuren van Goede Doelen ten behoeve van besturen en raden van toezicht (zie [www.goededoelennederland.nl](http://www.goededoelennederland.nl)). De regeling geeft aan de hand van zwaartecriteria een maximumnorm voor het jaarinkomen. De weging van de functiezwarte bij Greenpeace Nederland vond plaats door de raad van toezicht in 2015 en is toen ook extern getoetst. Dit leidde tot een zogenaamde Basis Score voor Directiefuncties van 460 punten. De toetsing van de basisscore aan de maximale relevante jaarinkomens van de directie, leidde voor Sylvia Borren tot een bruto jaarinkomen van € 112.317 voor 1 fte per 12 maanden. Deze beloning is 10 procent onder het GDN-maximum, berekend naar haar 'verantwoordelijkheidsradius'.

Het jaarinkomen, de belaste vergoedingen/bijtellings, de werkgeversbijdrage pensioen, de pensioencompensatie en de overige beloningen op termijn bleven voor de directeur binnen het in de regeling opgenomen maximumbedrag. De belaste vergoedingen/bijtellings, de werkgeversbijdrage pensioen en de overige beloningen op termijn stonden bovendien in een redelijke verhouding tot het jaarinkomen.

De genoemde belastbare vergoedingen/bijtellings bestaan uit een tegemoetkoming in de kosten voor de ziektekostenverzekering en het verstrekken van een ov-jaarkaart. Aan de directeur/bestuurder zijn geen leningen, voorschotten of garanties verstrekt.

De hoogte en samenstelling van de bezoldiging worden in de jaarrekening toegelicht in de toelichting op de Staat van baten en lasten. Door lagere pensioenlasten in 2015 ten opzichte van 2014 zijn de kosten lager.

## PERSONEELSLASTEN

In de Staat van baten en lasten verdelen we de personeelslasten over de verschillende hoofdgroepen volgens een vaste verdeelsleutel. In onderstaand overzicht specificeren we deze lasten.

## SPECIFICATIE VAN DE PERSONEELSKOSTEN

Alle bedragen zijn in euro's

Omschrijving	2015 Realisatie	2015 Begroting	2014 Realisatie	2016 Begroting
Lonen en salarissen	4.557.588	4.281.138	4.130.498	4.800.806
Sociale lasten	760.318	745.213	733.841	826.347
Pensioenlasten	430.262	481.050	416.136	469.931
Doorbelaste personeelskosten	-88.296	-171.000	-97.752	-370.491
Overige personeelskosten	204.467	242.958	374.056	273.349
Extern personeel	799.817	-	647.074	550.103
<b>Personeelskosten</b>	<b>6.664.156</b>	<b>5.579.359</b>	<b>6.203.853</b>	<b>6.550.045</b>

Doorbelaste personeelskosten zijn de kosten van medewerkers van Greenpeace Nederland die zijn gedetacheerd bij andere Greenpeace-kantoren.

Onder de overige personeelskosten staan onder meer de kosten van de ov-jaarkaart, die alle personeelsleden krijgen. Ook administreren we hier als negatieve kosten de tegemoetkomingen van het UWV voor zwangerschapsverlof en ziekingelden. De totale personeelskosten waren in 2015 hoger dan in 2014 en hoger dan de begroting, alhoewel er gewerkt werd met minder vaste bezetting (zie ook formatie- en bezettingsoverzicht). De kosten voor extern personeel zijn in 2015 wel deels begroot, maar hier niet weergegeven. In 2015 zijn de salarisschalen gecorrigeerd voor inflatie met 1,1 procent, zoals ook was opgenomen in de begroting.

## SALARISSCHALEN 2015

Hieronder staan de bruto maandsalarissen in 2015 op een rij. Ze zijn ingedeeld naar salarisschaal en gaan uit van een aanstelling voor 40 uur per week. Achter elke schaal staan een minimum- en een maximumsalaris (afhankelijk van de werkervaring) en een aantal voorbeeldfuncties. Daarnaast ontvangen alle medewerkers 8,33 procent vakantiegeld.

Schaal II	€ 1.642 - 2.430: receptionist, medewerker repro
Schaal III	€ 1.811 - 2.786: afdelingsassistent, medewerker servicedesk
Schaal IV	€ 2.097 - 3.103: financieel medewerker, facilitair beheerder
Schaal V	€ 2.312 - 3.697: communicatiemedewerker, personeelsadviseur
Schaal VB	€ 2.494 - 3.990: actieleider, persvoorlichter, fondsenwerver
Schaal VI	€ 2.676 - 4.282: campagneleider
Schaal VII	€ 3.255 - 4.994: coördinator
Schaal VIII	€ 4.278 - 5.888: afdelingshoofd

## FORMATIE- EN BEZETTINGSOVERZICHT

In onderstaand overzicht is het aantal medewerkers weergegeven per afdeling en unit, omgerekend in volledige arbeidsplaatsen (fte's). Daarnaast staan de bijbehorende kosten. Het organisatieschema van Greenpeace Nederland staat in het jaarverslag in de paragraaf Organisatie en bedrijfsvoering.

## PERSONEELSOVERZICHT

Alle bedragen in euro's

Unit/afdeling	2015 Realisatie*		2015 Begroting		2014 Realisatie*		2016 Begroting	
	fte	kosten	fte	kosten	fte	kosten	fte	kosten
<b>Directie en staf</b>	<b>1,8</b>	<b>203</b>	<b>1,8</b>	<b>216</b>	<b>1,8</b>	<b>207</b>	<b>1,8</b>	<b>200</b>
Databasemanagement	2,7	294	3,3	251	2,0	250	3,1	355
Behoud en upgrade	-	-	-	-	3,9	267	-	-
Werving overig	8,5	602	7,5	518	3,5	299	11,6	801
Coördinatie fondsenwerving en relatiebeheer	3,2	336	3,6	294	3,5	299	2,7	242
<b>Fondsenwerving en relatiebeheer</b>	<b>14,3</b>	<b>1.232</b>	<b>14,4</b>	<b>1.062</b>	<b>12,9</b>	<b>1.115</b>	<b>17,4</b>	<b>1.398</b>
Oceanen en Giftige stoffen	4,1	284	4,2	281	4,3	276	4,0	278
Bossen en Duurzame landbouw	5,1	513	5,9	374	6,7	466	6,1	421
Klimaat & Energie	6,5	463	6,2	391	5,8	359	9,6	593
Actie	6,0	392	6,6	431	6,0	387	6,3	418
Coördinatie campagnes/ programma's	3,5	274	3,5	239	4,7	326	3,5	159
<b>Campagnes/programma's</b>	<b>25,2</b>	<b>1.927</b>	<b>26,4</b>	<b>1.715</b>	<b>27,5</b>	<b>1.814</b>	<b>29,5</b>	<b>1.869</b>
Cross-media	9,6	564	8,4	495	8,0	414	9,3	575
Pers	3,1	251	3,0	223	2,7	205	3,2	242
Community development	8,6	487	7,8	439	8,2	435	9,2	436
Educatie	0,9	48	0,9	46	-	-	0,7	38
Coördinatie mobilisatie	5,8	407	5,8	392	6,8	603	5,4	402
Servicedesk	1,5	399	2,3	381	2,8	397	1,4	324
<b>Mobilisatie</b>	<b>29,3</b>	<b>2.155</b>	<b>28,2</b>	<b>1.976</b>	<b>28,6</b>	<b>2.054</b>	<b>29,2</b>	<b>2.017</b>
Facilitair en ICT	5,4	424	5,5	394	5,8	401	5,3	391
Financiën	3,4	330	4,0	205	2,5	230	4,0	248
Personeel en organisatie	3,1	225	2,6	185	2,6	177	2,6	186
Coördinatie bedrijfsvoering	1,9	167	2,2	227	1,4	206	2,8	240
<b>Bedrijfsvoering</b>	<b>13,9</b>	<b>1.147</b>	<b>14,3</b>	<b>1.010</b>	<b>12,3</b>	<b>1.014</b>	<b>14,7</b>	<b>1.066</b>
<b>Greenpeace Nederland</b>	<b>84,5</b>	<b>6.664</b>	<b>85,1</b>	<b>5.978</b>	<b>83,0</b>	<b>6.203</b>	<b>92,6</b>	<b>6.550</b>

\* De realisatie is de gemiddelde bezetting per unit

De kosten zijn hoger dan begroot, vooral door de hogere lasten door inhuur bij langdurig afwezigheid als gevolg van sabbatical, ziekte en verlof.



## KOSTENVERDEELSTAAT

In de kostenverdeelstaat worden de directe en de indirecte kosten toegewezen op basis van het aantal medewerkers dat direct werkt aan de internationale of de nationale campagnes, aan mobilisatie, aan de werving van baten of aan de post Beheer en administratie. Conform bijlage III van Richtlijn 650 hebben we onze kosten gegroepeerd in negen clusters. Op basis van de verdeelsleutel worden deze kosten verdeeld over de hoofdgroepen van de Staat van baten en lasten.

## KOSTENVERDEELSTAAT CONFORM BIJLAGE III RICHTLIJN 650

Omschrijving	Internationale campagnes	Nationale campagnes	Communicatie en mobilisatie	Werving baten	Beheer en administratie	2015 Realisatie	2015 Begroting	2014 Realisatie
1 Subsidies en bijdragen	-	1.113.351	618	2.108	66	1.116.144	20.000	44.800
2 Afdrachten	7.651.450	-	-	-	-	7.651.450	7.813.450	10.199.620
3 Aankopen en verwervingen	4.355	101.147	75.516	42.641	290	223.950	60.850	232.755
4 Uitbesteed werk	1.626	234.095	424.399	279.858	1.913	941.891	890.975	821.523
5 Publiciteit en communicatie	21.256	1.326.538	604.152	3.189.927	88.414	5.187.776	6.020.185	4.925.349
6 Personeelskosten	194.617	2.177.969	2.617.939	950.367	723.264	6.664.156	5.972.760	6.203.854
7 Huisvestingskosten	-	236.466	276.126	79.752	67.426	659.769	700.550	917.628
8 Kantoor en algemene kosten	150	84.094	120.530	38.645	24.115	267.534	295.930	270.117
9 Afschrijving en rente	-	174.830	199.097	50.243	42.628	466.798	461.300	396.360
<b>Totaal</b>	<b>7.830.942</b>	<b>5.448.492</b>	<b>4.318.377</b>	<b>4.633.542</b>	<b>948.116</b>	<b>23.179.469</b>	<b>22.236.000</b>	<b>24.012.006</b>

Alle bedragen zijn in euro's

De indirecte kosten zijn kosten voor personeelszaken (inclusief de ondernemingsraad), huisvesting, ICT en facilitaire zaken.

In 2015 droeg Greenpeace Nederland voor € 55.825 bij aan niet-Greenpeace-organisaties, waaronder NGO Platform on Shipbreaking, Groene 11, MVO Platform en Species Survival Network.

## KASSTROOMOVERZICHT

Het kasstroomoverzicht is een overzicht van de geldmiddelen die in het afgelopen jaar beschikbaar zijn gekomen in combinatie met het gebruik van de geldmiddelen. Het overzicht is opgesteld volgens de indirecte methode. Ter vergelijking nemen we ook het kasstroomoverzicht van 2014 op.

In 2015 was er een negatieve kasstroom van € 0,5 miljoen door onder andere de betaling aan Questionmark. Bij de kasstroom uit financieringsactiviteiten is bijna € 2 miljoen uit het liquide deel van de Triodos-portefeuille omgezet in liquiditeiten op de spaarrekening. Ook hebben we in vergelijking met 2014 voor € 2,6 miljoen minder geïnvesteerd. In 2014 werd de financiering ingezet in de materiële vaste activa voor onze verhuizing in de zomer van dat jaar. Uit financieringsactiviteiten is een positieve kasstroom gekomen. We hebben het liquide deel van de effecten ‘ontvangen’ en ook uit de reserves en fondsen een deel verkregen per einde jaar en gedurende het jaar.

# JAARVERSLAG RAAD VAN TOEZICHT

De raad van toezicht functioneert als een toezichthoudend orgaan in de betekenis van de Code Goed Bestuur voor Goede Doelen, ook bekend als Code Wijffels. Dit betekent dat de primaire verantwoordelijkheid voor het handelen van de organisatie bij de directeur/bestuurder en haar managementteam ligt. De raad van toezicht dient als klankbord voor de directie en als werkgever voor de directeur. De leden helpen om de organisatie in haar missie, doelen, plannen en interne werkwijzen naar het hoogst mogelijke niveau te krijgen. Ze doen dit door zo constructief-kritisch mogelijk toezicht te houden en door het geven van gevraagd en ongevraagd advies aan het management. De samenstelling en taken van de raad van toezicht zijn vastgelegd in de statuten en meer gedetailleerd in het reglement van Stichting Greenpeace Nederland. De leden ontvangen geen vergoeding voor hun taken. Daadwerkelijk gemaakte kosten kunnen zij declareren.

>

## **SAMENSTELLING**

De benoeming van de leden van de raad van toezicht geschiedt door coöptatie, waarbij de ondernemingsraad met betrekking tot één van de te benoemen leden een versterkt aanbevelingsrecht heeft. De raad van toezicht wordt samengesteld op basis van een profielschets. Deze profielschets is vastgesteld door de raad van toezicht na overleg met de directie en na een positief advies van de ondernemingsraad. De leden van de raad worden benoemd voor een periode van drie jaar en kunnen maximaal drie periodes in de raad zitting hebben.

### **Aftredende en toetredende leden:**

- René Jansen is na ruim zes jaar in het bestuur/de raad van toezicht afgetreden met ingang van 21 juni 2015.
- Madiha Leuven Mouchtak is afgetreden per 31 mei 2015.

Medio 2015 zijn we gestart met het werven van twee nieuwe leden. Er zijn geen benoemingen in 2015 geweest. De samenstelling van de raad, eventuele extra functies binnen de raad, eventuele nevenfuncties op 31 december 2015 en de datum van benoeming staan vermeld in de bijlage van dit verslag.

## **VERGADERINGEN EN BIJEENKOMSTEN**

In 2015 is de raad van toezicht acht keer bij elkaar gekomen en vonden er twee telefonische vergaderingen plaats. Daarnaast zijn er dit jaar in verschillende samenstellingen en met verschillende stakeholders meerdere bijeenkomsten geweest om het aantrekken van een nieuwe directeur en een nieuw hoofd Bedrijfsvoering te bespreken. De raadsleden zijn ook eenmaal bij elkaar gekomen voor de jaarlijkse zelfevaluatie.

Een delegatie van de raad heeft in maart en in november met de ondernemingsraad gesproken en tussentijds contact gehouden over ontwikkelingen binnen Greenpeace International.

Namens de raad heeft een delegatie deelgenomen aan de jaarlijkse internationale vergadering van het internationale bestuur met de directeurs van nationale/regionale organisaties en de internationale raad van toezichthouders. Deze vergadering vond dit keer in Nederland plaats. De inbreng vanuit de raad in internationale vraagstukken en besluiten ging verder digitaal, met uitzondering van een gesprek in Amsterdam met de voorzitter van Greenpeace International. Hierdoor bleef het reizen door de leden van de raad ten behoeve van de internationale samenwerking in 2015 uiterst beperkt.

Naast de informatie die de raad kreeg tijdens de vergaderingen, van de ondernemingsraad en van Greenpeace International, vergaarden de leden informatie door gebruik te maken van hun individuele contacten en de media en door deelname aan andere bijeenkomsten.

In de vergaderingen heeft de raad veel gasten verwelkomd, onder wie leden van het managementteam, de accountant en de International Development Manager van Greenpeace International.

Tijdens de vergaderingen zijn naast de belangrijke standaardonderwerpen, zoals de jaarrekening 2014, de begroting 2016, de kwartaalrapportages van 2015 en personeelszaken, de volgende onderwerpen besproken:

- Het financiële beleid. Ook in 2015 is er gewerkt met meerdere inkomstscenario's. In april is, naar aanleiding van de resultaten tot dan toe, besloten een aantal plannen te bevriezen om in september opnieuw te kijken of ze toch door konden gaan.
- Uit de cijfers van de voorgaande jaren blijkt dat het aantal financiële supporters terugloopt. De totale inkomsten zijn nagenoeg op peil gehouden door hogere donaties, onder andere van legaten. In 2015 zijn grote stappen gezet naar een beter inzicht in het donateurspotentieel en meer synergie tussen fondsenwerving, profilering en communicatie. Uiteenlopende onderzoeken en analyses zijn geïnitieerd om in 2016 te komen tot een herijking van de strategie.
- Greenpeace heeft een eigen werkwijze waar al veel mee is bereikt, maar die ook risico's met zich meebrengt. Alle overwegingen en inzichten hieromtrent zijn intern tegen het licht gehouden en geëvalueerd. In een internationaal debat over het risicobeleid van Greenpeace zijn ze vervolgens besproken.
- Ten slotte is er in 2015 een medewerkerstevredenheidsonderzoek geweest. De uitkomsten van het onderzoek leidden onder andere tot het werken aan het verbeteren van de interne organisatie en het stimuleren van een breed gewenste cultuur. De raad is steeds op de hoogte gehouden van de stappen die hierin zijn gezet.

#### **AUDITCOMMISSIE**

De auditcommissie vergaderde in totaal zes keer, waaronder een keer telefonisch. Naast de begroting 2015, het jaarverslag en de managementletter 2014 en de financiële stand van zaken is ook gesproken over de samenstelling van de continuïteitsreserve, het reservebeleid, het liquiditeitsbeleid en de liquiditeitsprognose. Al hetgeen in de auditcommissie is besproken, kwam terug in de vergadering van de voltallige raad van toezicht.

#### **DE RAAD ALS WERKGEVER**

In 2015 voerde een delegatie van de raad het jaarlijkse functioneringsgesprek met de directeur. Naast deze jaarlijkse werkgeverstaak kwam er in 2015 een bijzondere taak bij: de raad startte met de werving van een nieuwe directeur. Hiervoor is een headhuntersbureau aangetrokken. De raad heeft een klankbordgroep in het leven geroepen om informatie te delen en om inhoudelijke inbreng vanuit de andere stakeholders te garanderen. De klankbordgroep is samengesteld uit een delegatie vanuit het personeel, het managementteam en Greenpeace International. De raad verwacht in het tweede kwartaal van 2016 een nieuwe directeur te kunnen benoemen.

#### **ZELFEVALUATIE**

In 2015 heeft de raad onder leiding van een extern bureau een zelfevaluatie uitgevoerd. Hieruit is een aantal punten naar voren gekomen dat opvolging behoeft. Onder andere de behoefte om een of twee keer per jaar anders dan tijdens een reguliere vergadering met elkaar van gedachten te wisselen over de gang van zaken, de strategische ontwikkeling en de voortgang. Daarnaast willen we als toezichthouder meer contact hebben met toezichthoudende organen van andere ngo's.

### **KORTE VOORUITBLIK 2016**

In 2016 zal de raad naast zijn basistaken en wettelijke taken extra aandacht besteden aan een aantal specifieke punten:

- in 2016 zal een nieuwe directeur Greenpeace Nederland benoemd worden;
- de raad zal ervoor zorg dragen dat zijn klankbordtaak steeds ter beschikking staat van de nieuwe directeur;
- de raad zal zich blijven inzetten voor en het beleid toetsen aan onze overtuiging dat de doelen van Greenpeace alleen in internationaal verband en met samenwerking tussen mensen en organisaties kunnen worden bereikt.
- de raad zal samenwerking met vrijwilligers en andere organisaties blijven stimuleren.

### **GEBEURTENISSEN NA BALANSDATUM**

Na de balansdatum hebben zich geen gebeurtenissen voorgedaan met belangrijke financiële gevolgen voor Stichting Greenpeace Nederland.

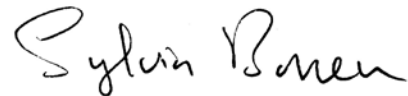
Ondertekening Amsterdam, 29 maart 2016



**G.J. de Boer-Kruyt**  
Voorzitter



**M. Bosman**  
Secretaris



**S. Borren**  
Directeur/bestuurder

# BIJLAGE 1: DIRECTEUR/BESTUURDER EN RAAD VAN TOEZICHT

## VERANTWOORDINGSVERKLARING

De directeur/bestuurder en de raad van toezicht onderschrijven de principes van het CBF-Keur en van de Code Goed Bestuur voor Goede Doelen ('Code Wijffels'). Het gaat om de volgende drie principes:

### *(1) Scheiding tussen de functies 'toezicht houden' en 'uitvoering'.*

Bij Greenpeace Nederland zijn de functies 'toezicht houden' en 'uitvoering' gescheiden. De raad van toezicht houdt toezicht op de directeur/bestuurder en het managementteam. De verdeling van verantwoordelijkheden en bevoegdheden tussen raad van toezicht en directeur/bestuurder is vastgelegd in het reglement. De raad van toezicht keurt het jaarplan, de begroting en de jaarrekening goed. De verantwoordelijkheid voor de strategie van Greenpeace Nederland en alle verdere operationele zaken, inclusief communicatie, personeelsbeleid, financiën, concrete acties en fondsenwerving, is belegd bij de directeur/bestuurder. Een uit twee leden bestaande auditcommissie houdt toezicht op de financiële gang van zaken en op de werking van de administratieve organisatie. De raad van toezicht is de werkgever van de directeur/bestuurder. De voorzitter van de raad van toezicht en de directeur/bestuurder overleggen regelmatig en één keer per jaar voeren de voorzitter en een tweede lid van de raad van toezicht een functioneringsgesprek met de directeur/bestuurder, mede op grond van afgesproken competenties en een 360-gradenfeedbacksysteem waaraan ook de directeur van Greenpeace International meedoet.

### *(2) De organisatie moet haar middelen optimaal besteden.*

Het uitgangspunt van Greenpeace is om op effectieve wijze haar doelstellingen te bereiken. De mondiale doelstellingen zijn samen met de andere Greenpeace-afdelingen in de wereld geformuleerd. De Nederlandse invulling hiervan formuleert Greenpeace Nederland in haar eigen jaarplan. De raad van toezicht ziet toe op de effectieve uitvoering van activiteiten en efficiënte besteding van de middelen, onder meer op basis van regelmatige financiële rapportages van de directeur/bestuurder.

### *(3) Goed omgaan met belanghebbenden.*

Greenpeace strijdt voor een gezond en duurzaam evenwicht tussen mens en milieu: dat belang staat voorop. Wij gaan zo goed mogelijk om met alle belanghebbenden, zoals donateurs, vrijwilligers, bedrijven, overheid en het algemene publiek. Acties zijn nooit gericht tegen individuele medewerkers van bedrijven of overheden en Greenpeace is principieel geweldloos. Greenpeace hanteert een klachtenprocedure die voldoet aan de CBF-eisen. Het privacybeleid voldoet aan de eisen van de Wet bescherming persoonsgegevens.

## DIRECTEUR/BESTUURDER

Greenpeace Nederland heeft één directeur/bestuurder: Sylvia Borren. Haar nevenfuncties zijn:

- Lid van WorldConnectors (ontwikkeling nieuwe strategieën voor en visies op mondiale vraagstukken).
- Bestuurslid BRAC (deze Bengalese organisatie met 125 duizend medewerkers in twaalf landen wereldwijd tilt miljoenen mensen daadwerkelijk uit de armoede).
- Bestuurslid van Forest Stewardship Council (FSC) dat zich inzet voor verantwoord bosbeheer wereldwijd.

De raad van toezicht van Greenpeace Nederland oordeelt dat deze nevenfuncties niet leiden tot belangenconflicten met de functie van directeur/bestuurder.

## RAAD VAN TOEZICHT

De raad van toezicht heeft naast de gebruikelijke functies van voorzitter, vicevoorzitter en secretaris twee leden die deel uitmaken van de auditcommissie van Greenpeace Nederland en één lid dat deel uitmaakt van de trustees van Greenpeace International.

Per 1 januari 2015 bestaat de, onbezoldigde, raad van toezicht van Greenpeace Nederland uit:

**Dien de Boer-Kruyt, voorzitter**

- Lid van de raad van toezicht (voorheen bestuur) en voorzitter sinds maart 2010.
- Beroep: professioneel bestuurder, persoonlijk adviseur en organisator van leiderschapscursussen.
- Relevante nevenfuncties: commissaris op voordracht van de OR bij Allianz NL, Douwe Egberts NL; commissaris Hooge Raedt; in de raad van toezicht van 'The Waste Transformers' (een social venture die restafval omzet in hoogwaardige groene energie); vicevoorzitter stuurgroep China – The Netherlands voor duurzame en getijdenenergie via Dynamic Tidal Power, samenwerking met onder andere Europa en Korea.

**René Jansen, vicevoorzitter (tot juni 2015)**

- Lid van de raad van toezicht (voorheen bestuur) tot juni 2015.
- Trustee van Greenpeace International Council tot juni 2015.
- Beroep: bestuursadviseur (zelfstandig gevestigd en geassocieerd met Twynstra Gudde Adviseurs en Managers).
- Relevante nevenfuncties: lid Raad van Commissarissen van woningcorporatie Stichting Velison Wonen in Velsen; lid Raad van Commissarissen van woningcorporatie Stichting Wonen Centraal in Alphen aan den Rijn; covoorzitter Commission Competition van International Chamber of Commerce Nederland (ICC).

**Martine Bosman, secretaris**

- Lid van de raad van toezicht sinds september 2013.
- Beroep: zelfstandig jurist en adviseur.
- Relevante nevenfunctie: secretaris Commissie Ongewenst Gedrag FNV Bondgenoten.

**Bas Luten**

- Lid van de raad van toezicht (voorheen bestuur) en voorzitter van de auditcommissie sinds januari 2009.
- Beroep: CFO bij Lekkerland Nederland.
- Relevante nevenfuncties: geen.

**Chris Fentener van Vlissingen, vicevoorzitter (vanaf juni 2015)**

- Lid van de raad van toezicht sinds maart 2014 en sinds mei 2015 lid van de auditcommissie.
- Trustee van Greenpeace International Council vanaf juni 2015.
- Beroep: onlineondernemer, adviseur en onderzoeker bij De Collectieve Code en associate partner bij Holland Consulting Group.
- Relevante nevenfuncties: lid Raad van Commissarissen van woningcorporatie Dudok Wonen in Hilversum; interim-bestuurslid van Bevolkingsonderzoek Oost.

**Madiha Leuven-Mouchtak**

- Lid van de raad van toezicht en lid van de auditcommissie tot mei 2015.
- Beroep: organisatieontwikkelaar en directeur Geldshop.nl B.V.
- Relevante nevenfuncties: bestuurslid Humanitas Rijnland.



# BIJLAGE 2: CONTROLEVERKLARING VAN DE ONAFHANKELIJKE ACCOUNTANT

Aan: het Bestuur van Stichting Greenpeace Nederland

Wij hebben de jaarrekening over 2015 van Stichting Greenpeace Nederland te Amsterdam gecontroleerd. Deze jaarrekening bestaat uit de balans per 31 december 2015 en de staat van baten en lasten over 2015 met de toelichting, waarin zijn opgenomen een overzicht van de gehanteerde grondslagen voor financiële verslaggeving en andere toelichtingen.

## **VERANTWOORDELIJKHEID VAN HET BESTUUR**

Het bestuur van de stichting is verantwoordelijk voor het opmaken van de jaarrekening die het vermogen en het resultaat getrouw dient weer te geven in overeenstemming met de Richtlijn voor de jaarverslaggeving 650 'Fondsenwervende instellingen', alsmede voor het opstellen van het jaarverslag in overeenstemming met de Richtlijn voor de jaarverslaggeving 650 'Fondsenwervende instellingen'. Het bestuur is voorts verantwoordelijk voor een zodanige interne beheersing als het noodzakelijk acht om het opmaken van de jaarrekening mogelijk te maken zonder afwijkingen van materieel belang als gevolg van fraude of fouten.

## **VERANTWOORDELIJKHEID VAN DE ACCOUNTANT**

Onze verantwoordelijkheid is het geven van een oordeel over de jaarrekening op basis van onze controle. Wij hebben onze controle verricht in overeenstemming met Nederlands recht, waaronder de Nederlandse controlestandaarden. Dit vereist dat wij voldoen aan de voor ons geldende ethische voorschriften en dat wij onze controle zodanig plannen en uitvoeren dat een redelijke mate van zekerheid wordt verkregen dat de jaarrekening geen afwijkingen van materieel belang bevat.

Een controle omvat het uitvoeren van werkzaamheden ter verkrijging van controle-informatie over de bedragen en de toelichtingen in de jaarrekening. De geselecteerde werkzaamheden zijn afhankelijk van de door de accountant toegepaste oordeelsvorming, met inbegrip van het inschatten van de risico's dat de jaarrekening een afwijking van materieel belang bevat als gevolg van fraude of fouten. Bij het maken van deze risico-inschattingen neemt de accountant de interne beheersing in aanmerking die relevant is voor het opmaken van de jaarrekening en voor het getrouwe beeld daarvan, gericht op het opzetten van controlewerkzaamheden die passend zijn in de omstandigheden. Deze risico-inschattingen hebben echter niet tot doel een oordeel tot uitdrukking te brengen over de effectiviteit van de interne beheersing van de stichting. Een controle omvat tevens het evalueren van de geschiktheid van de gebruikte grondslagen voor financiële verslaggeving en van de redelijkheid van de door het bestuur van de stichting gemaakte schattingen, alsmede een evaluatie van het algehele beeld van de jaarrekening.

Wij zijn van mening dat de door ons verkregen controle-informatie voldoende en geschikt is om een onderbouwing voor ons oordeel te bieden.

## **OOORDEEL**

Naar ons oordeel geeft de jaarrekening een getrouw beeld van de grootte en samenstelling van het vermogen van Stichting Greenpeace Nederland per 31 december 2015 en van het resultaat over 2015 in overeenstemming met de Richtlijn voor de jaarverslaggeving 650 'Fondsenwervende instellingen'.

## **VERKLARING BETREFFENDE HET JAARVERSLAG**

Op basis van onze werkzaamheden overeenkomstig de Nederlandse controlestandaard 720 vermelden wij dat ons geen tekortkomingen zijn gebleken naar aanleiding van het onderzoek of het jaarverslag, voor zover wij dat kunnen beoordelen, overeenkomstig de Richtlijn voor de jaarverslaggeving 650 'Fondsenwervende instellingen' is opgesteld. Tevens vermelden wij dat het jaarverslag, voor zover wij dat kunnen beoordelen, verenigbaar is met de jaarrekening.

Amstelveen, 29 maart 2016

KPMG Accountants N.V.

E. Breijer RA

# GREENPEACE

Greenpeace is een internationale milieuorganisatie die door onderzoek, overleg en actie werkt aan een duurzaam evenwicht tussen mens en milieu.

© 2015 - **Stichting Greenpeace Nederland**

Postbus 3946

1001 AS Amsterdam

0800 422 33 44

[info@greenpeace.nl](mailto:info@greenpeace.nl)

[www.greenpeace.nl](http://www.greenpeace.nl)

Dit jaarverslag is – aangevuld met foto's – ook online beschikbaar op [www.greenpeace.nl/jaarverslag2015](http://www.greenpeace.nl/jaarverslag2015)

Foto cover © GP/Gerda Horneman