

CORTA DE RAÍZ

LA LIBERTAD DE EXPRESIÓN

Cómo Resolute Forest Products realiza acciones extremas para silenciar a sus críticos respecto a sus prácticas controversiales de tala de bosques



#OURVOICESAREVITAL

GREENPEACE

TABLA DE CONTENIDO

INTRODUCCIÓN

SLAPP'ING A LOS CRÍTICOS

LA PARADOJA PARA EDITORES Y AUTORES

EL GRAN BOSQUE DE NORTE DE CANADÁ

RESOLUTE FOREST PRODUCTS

SOLUCIONES DISPONIBLES HOY EN DÍA

NOTAS FINALES

2

3

5

9

15

35

39

MAYO DE 2017

IMPRESO EN PAPEL RECICLADO 100% POST-CONSUMO
CON TINTAS DE SOYA.

AUTOR: Amy Moas, Ph.D., Senior Forest Campaigner, Greenpeace Inc.

DISEÑO: Samantha Garner, SomethingSoSam.com

AGRADECIMIENTOS: Apreciación profunda a los innumerables responsables de campaña, investigadores, profesionales de las comunicaciones y abogados de todo el mundo quienes contribuyeron en este informe.

INTRODUCCIÓN

El Gran Bosque del Norte de Canadá es un bosque antiguo, formado por fuerzas de la naturaleza y administrado por los Pueblos Indígenas desde tiempos inmemoriales. También conocido como el Bosque Boreal de Canadá, tiene algunas de las últimas extensiones grandes de bosque natural virgen, es el hábitat de especies amenazadas, y es una de las reservas de carbón más grandes del mundo. Resolute Forest Products, es una de las mayores empresas madereras de América del Norte que está destruyendo áreas claves de este magnífico bosque y ha abandonado los esfuerzos de sostenibilidad.

Debido al alto valor de conservación de este gran bosque, su belleza y características ecológicas únicas, Greenpeace ha estado levantando la voz y despertando la conciencia sobre las polémicas prácticas forestales de Resolute hacia el público y los compradores de los productos de la empresa durante años. Sin embargo, esta campaña se ha convertido en un campo de batalla sobre la libertad de expresión y la promoción en sí. En lugar de trabajar en colaboración con Greenpeace y otras partes interesadas para encontrar soluciones duraderas para el bosque, los trabajadores y las comunidades locales, Resolute ha presentado una demanda de 300 millones de dólares canadienses (CAD)¹ contra Greenpeace USA,² Greenpeace International, Stand.earth y activistas individuales,³ y otra demanda por \$7 millones CAD contra Greenpeace Canadá y activistas individuales.⁴ Con estas demandas y sus ataques públicos en contra

de otras organizaciones ambientalistas prominentes, Resolute está tratando de silenciar las preocupaciones públicas legítimas, ignorando al mismo tiempo las recomendaciones científicas sobre la salud del bosque y, por tanto, la longevidad de la industria de los productos forestales.

La demanda por \$300 millones CAD está amparada bajo la ley RICO (Ley Federal contra la Extorsión Criminal y las Organizaciones Corruptas, por sus siglas en inglés) que Resolute ha presentado en los Estados Unidos, la cual fue diseñada con un conjunto de leyes para enjuiciar la mafia y para demandar a defensores ambientales. Resolute argumenta esencialmente que la defensa ambiental constituye una conducta delictiva. Al deslegitimar el trabajo esencial sobre la promoción de la protección de los bosques, que brinda una importante supervisión de corporaciones como Resolute y que busca imponer duras sanciones financieras a la protección de la libertad de expresión, el efecto de esta demanda podría ser escalofriante para la libertad de expresión en general. **FINALMENTE, LAS DEMANDAS SIN MÉRITO DE RESOLUTE CONTRA GREENPEACE PODRÍAN AFECTAR A INDIVIDUOS Y GRUPOS DE TODA LA SOCIEDAD CIVIL QUE BUSCAN HACER CAMBIOS POSITIVOS CON ALTOS COSTOS Y RIESGOS EN DEFENSA DE LA LIBERTAD DE EXPRESIÓN, POR PARTE DE PROMOTORES Y EXPERTOS INFORMADOS E INCLUSO INVESTIGACIÓN.**

La libertad de expresión no es sólo fundamental para los defensores del medio ambiente, sino también es vital para algunos de los clientes actuales de Resolute. Una nueva investigación de Greenpeace revela que muchas de las empresas que dependen de la libertad de expresión y la transparencia como parte esencial de su negocio y deberían ser aliados naturales en la defensa de la libre expresión, están entre los clientes de Resolute. Esta investigación mostró que algunos de los mayores editores de libros globales, como Penguin, Random House, HarperCollins, Simon & Schuster y Hachette, están comprando papel de Resolute y apoyando así a la misma empresa que está amenazando activamente un derecho fundamental para su propia existencia y es esencial para todos nosotros. La campaña para conservar el Gran Bosque del Norte de Canadá es ahora un campo de batalla para la libertad de expresión, y la forma en que se desarrolla esta historia podría tener ramificaciones de gran alcance. Afortunadamente, las soluciones están disponibles hoy en día. No sólo los editores pueden defender la libertad de expresión y las soluciones forestales, sino que Resolute también puede adoptar un camino hacia una gestión verdaderamente sostenible de los bosques para las generaciones futuras.

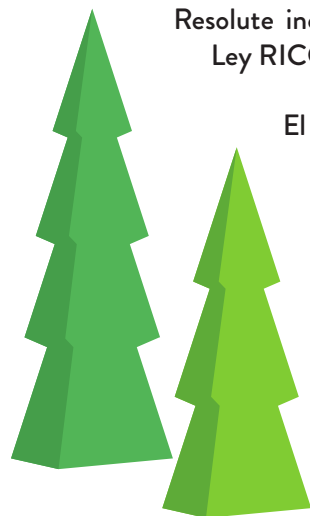
SLAPP'ING A LOS CRÍTICOS

Resolute ha estado en el centro de una creciente controversia durante años. Frente a una creciente tormenta de atención pública por sus prácticas insostenibles y a veces destructivas, y con numerosos grupos ambientales que se distancian públicamente de Resolute por las malas prácticas y la falta de colaboración, Resolute comenzó a lanzar ataques legales contra sus críticos en un esfuerzo deliberado para silenciarlos. La compañía de productos forestales demandó primero a Greenpeace Canadá y a dos de sus empleados en 2013 por CAD \$ 7 millones por difamación e interferencia económica⁵. Resolute trató de silenciar la campaña de mucho tiempo atrás de la organización para proteger el bosque boreal, en la que ha llamado a las compañías como Resolute a cambiar sus prácticas irresponsables.⁶ En 2014, Resolute también presentó una demanda contra Rainforest Alliance⁷, un auditor independiente estaba a punto de publicar una auditoría y encontró que algunas de las operaciones de la compañía no cumplían con el esquema líder de certificación forestal, las normas del Consejo de Administración Forestal (FSC, por sus siglas en inglés).⁸ Un experto en derecho señaló que en lugar de participar en un proceso formal de solución de controversias establecido en el marco del FSC, la “estrategia de Resolute parece ser ... suprimir estos hechos.”⁹

Como el litigio contra Greenpeace Canadá procedió, Resolute trató de ampliar el alcance de las investigaciones en los 45 años de historia de la organización y sus campañas internacionales.

Un panel de jueces de apelación de la Corte Superior de Ontario otorgó la moción de Greenpeace para eliminar aquellas partes de los alegatos de la compañía, afirmando que Resolute había intentado “ampliar enormemente el alcance del litigio y transformar el juicio en una investigación sobre Greenpeace” señalando acusaciones que eran **“TAN DESPROVISTAS DE PARTICULARIDAD QUE ERAN ESCANDALOSAS Y VEJATORIAS”**.¹⁰

En 2016, Resolute decidió aplicar tácticas similares fuera de Canadá, presentando una demanda por difamación y extorsión contra Greenpeace Internacional, Greenpeace USA, cinco empleados de Greenpeace en los Estados Unidos y Stand.earth (antes ForestEthics) por CAD \$ 300 millones.¹¹ En su último intento por traer una demanda de difamación sin méritos a una nueva jurisdicción, Resolute incluyó acusaciones bajo la Ley RICO.



El uso de RICO es particularmente atroz porque el acto fue originalmente concebido para procesar a la mafia y, al permitir a los demandantes recuperar los daños al triple, provee un medio excepcionalmente poderoso para intimidar a grupos activistas.¹²

RICO civil tiene una larga historia de abuso: en 1985, Thurgood Marshall, juez de la Corte Suprema de Estados Unidos, advirtió que “muchos acusados prudentes, enfrentados a una exposición ruinosa, resolverán incluso un caso sin mérito alguno. Por lo tanto, no es sorprendente que el RICO civil haya sido utilizado con fines de extorsión, dando lugar a los mismos males que estaba diseñado para combatir”.¹³ A pesar de estos peligros, Resolute sostiene en su queja que RICO “debe ser leído en un sentido extenso ... [y] ampliamente interpretado para llevar a cabo sus propósitos correctivos”.¹⁴ Resolute utiliza esta lectura amplia para interpretar las actividades cotidianas de defensa como criminales: las comunicaciones corporativas, las investigaciones, las exposiciones y las peticiones se interpretan como actos criminales bajo RICO. Es evidente que **EL USO DE RICO PARA ABORDAR LA DEFENSA DEL INTERÉS PÚBLICO EN PARTICULAR, ES UN FENÓMENO PELIGROSO.**

Las demandas de Resolute no tienen mérito legal y son ejemplos arquetípicos de Demandas Estratégicas contra la Participación Pública (SLAPPs por sus siglas en inglés) destinadas a silenciar a Greenpeace y a otros críticos de las operaciones irresponsables de la compañía en el Gran Bosque del Norte de Canadá.¹⁵ Las SLAPPs aprovechan la obvia ventaja económica que tienen las corporaciones multimillonarias en el sistema legal. Pueden pagar millones en honorarios legales para perseguir sus objetivos, mientras que las pequeñas empresas, organizaciones sin fines de lucro o grupos comunitarios tienen un poderoso desincentivo

para hablar públicamente, porque simplemente no tienen los millones de dólares en honorarios legales para defenderse. El resultado deseado es que las cuestiones de alta importancia pública nunca ven la luz del día. La eficacia histórica de esta dinámica de poder en los tribunales pone de relieve la gravedad de la situación actual.

La naturaleza de las acciones legales de Resolute no es solo una gran preocupación para Greenpeace y otros demandados sino el uso incrementado de la tácticas de SLAPP, que socavan los valores fundamentales de las sociedades democráticas y erosiona las libertades civiles para cada persona y grupo con preocupaciones legítimas acerca del comportamiento de las empresas y el gobierno. En consecuencia, más de 100 organizaciones independientes sin fines de lucro y medios de comunicación¹⁶ se han manifestado en contra de la demanda RICO de Resolute y su amenaza en contra de la libertad de expresión, con algunos declarando “El uso del estatuto de RICO para apuntar el discurso es claramente un intento esquivar las protecciones de la Primera Enmienda”.¹⁷ Aún, ochenta de esas organizaciones publicaron un anuncio en el New York Times para decir a Resolute y el mundo que “la libertad de expresión no es un crimen”.¹⁸ Greenpeace, Stand.earth y otros grupos de defensa no sólo tienen derecho a la libertad de expresión, sino que desempeñan un papel vital en nuestra sociedad al hablar sobre asuntos de interés público y de preocupación.

“LAS AFIRMACIONES DE RESOLUTE PARECEN NO TENER NINGÚN MÉRITO LEGAL Y, DE SER ASÍ, SON EJEMPLOS ARQUETÍPICOS DE DEMANDAS ESTRATÉGICAS CONTRA LA PARTICIPACIÓN PÚBLICA (SLAPPS) DESTINADAS A SILENCIAR A GREENPEACE”

— RODNEY SMOLLA, AUTOR GALARDONADO, ERUDITO DE LA PRIMERA ENMIENDA Y ACTUAL DECANO DE WIDENER UNIVERSITY, ESCUELA DE DERECHO DE DELAWARE.¹⁹

Al intentar aplicar sanciones financieras y afectar la reputación de cualquier grupo o individuo que lo critica, Resolute puede, de hecho, tener un impacto duradero en nuestro paisaje cultural, estableciendo precedentes peligrosos en la libertad de expresión a través de demandas agresivas, infundadas y sin mérito.



LA PARADOJA PARA EDITORES Y AUTORES

La Primera Enmienda de la Constitución de los Estados Unidos, la Carta de Derechos y Libertades del Canadá, el Artículo 19 de la Declaración Universal de Derechos Humanos y el Pacto Internacional de Derechos Civiles y Políticos son muy claros sobre las libertades que constituyen los valores fundamentales de nuestra sociedad. Estos derechos, entre ellos la libertad de expresión y de prensa, son las piedras angulares de la democracia porque garantizan un intercambio activo de ideas, un debate abierto, la búsqueda de soluciones y un público informado.

Autores, filósofos, periodistas y otras figuras públicas han sido durante mucho tiempo agentes activos que luchan por proteger estos derechos. De hecho, los propios editores han sido algunos de los defensores más tenaces contra la censura. La revolucionaria defensa de Penguin Books al publicar *El Amante de Lady Chatterley* en 1960,²⁰ es sólo un ejemplo de un editor a la vanguardia de una batalla icónica por la libertad de expresión.

Las industrias y organizaciones que desafían las formas de poder político, económico o de otro tipo sólo pueden hacerlo porque la libertad de expresión ha consagrado su derecho a existir. La industria de la edición de libros y las compañías de medios, en particular, han reconocido desde hace tiempo la importancia de la libertad de expresión en su existencia y en su lugar en la sociedad. Esta es la razón por la que la Asociación de Editores de América y casi una docena de otras organizaciones de medios de comunicación presentaron un amicus breve en 2016 en apoyo de Greenpeace

en la SLAPP por el caso presentado por Rolute, en el que argumentaron “que la libertad es esencial por asegurar el florecimiento del mercado de las ideas”.²¹ Y también, “los editores de todo tipo confían en estas amplias protecciones para proporcionar información iluminadora al público”.²²

Los editores también deben ser muy conscientes de los peligros de las SLAPP. En 2008, por ejemplo, Les Éditions Écosociété Inc. publicó *Noir Canada*, una crítica de derechos humanos y violaciones ambientales por parte de compañías mineras canadienses en África. Una de las compañías criticadas en el libro, Barrick Gold, respondió mediante la presentación de una demanda por difamación por CAD \$ 6 millones contra los editores de Quebec. En 2011, el Tribunal Superior de Quebec concluyó que Barrick Gold tenía la intención de intimidar a los acusados a través de su agresiva táctica legal. No obstante, se permitió que la demanda prosiguiera y, para evitar los costos de un juicio completo, el editor terminó arrojándose fuera de la Corte. Bajo el peso de la demanda, Les Éditions Écosociété se vio obligado a detener la publicación del libro.²³

Esto plantea entonces la pregunta: ¿por qué casi todos los grandes editores de libros compran papel de la propia empresa que está usando esta misma táctica para amenazar la libertad de expresión? Una investigación de Greenpeace reveló que **MUCHOS DE LOS MAYORES EDITORES DE LIBROS DE CONSUMO DEL MUNDO, COMO PENGUIN RANDOM HOUSE, HARPERCOLLINS, SIMON**

& SCHUSTER, HACHETTE, ENTRE OTROS, COMPRAN Y USAN PAPEL DE ROLUTE, INCLUYENDO UNA FÁBRICA DE PAPEL EN EL BOSQUE BOREAL DE CANADÁ. Se han hecho grandes avances en la producción de papel reciclado y sostenible, así como una mayor conciencia de los problemas forestales relacionados con la producción de papel y, sin embargo, estos editores siguen comprando papel de una controvertida empresa vinculada a la destrucción de bosques antiguos y vírgenes.

Estas grandes editoriales globales están detrás de algunas de las novelas más queridas del mundo, libros infantiles y obras de no ficción, produciendo millones de nuevos títulos y ediciones impresas en todo el mundo cada año.²⁴ Hacerlo sin apoyar ataques atroces a la libertad de expresión y sin apoyar la destrucción de bosques antiguos intactos y hábitats de especies amenazadas es seguramente de su interés. La paradoja de esta situación, en la que un proveedor amenaza las mismas libertades que permiten a sus clientes operar, es clara.

Cada uno de estos editores tiene de alguna forma estándares mundiales de adquisición de papel o políticas ambientales ya existentes que, por una razón u otra, deberían plantear una preocupación sobre si Rolute califica para ser un proveedor sin antes hacer reformas de sustentabilidad.²⁵ (Ver Tabla 1.) Las empresas deben ser diligentes en el examen de las prácticas forestales de sus proveedores de papel sobre el terreno y en comunicar las expectativas

sobre cuestiones de silvicultura sostenible a esos proveedores. Para estos editores de libros, no se trata sólo de defender la moral compartida y proteger los derechos fundamentales para su propia existencia, sino también de mantener las promesas a sus lectores reflejadas en sus políticas.

Si los editores no actúan para abordar estas cuestiones ambientales y morales y en lugar de esperar a que las demandas sin causa de Rolute sean adjudicadas,

ayudan a validar las SLAPPs y envalentona a otras corporaciones a perseguir ataques legales similares contra defensores legítimos que hablan en interés del público. Más fundamentalmente, tal posición se opone a los estándares éticos de toda la industria editorial, incluyendo tanto a autores y lectores de todo el mundo. Examinar la cadena de suministro,

estar comprometido con las políticas ambientales y defender la libertad de expresión no es simplemente una decisión de negocios que puede esperar, se trata de la integridad corporativa y hacer lo correcto para el futuro que todos aspiramos.



TABLA 1

CASA EDITORIAL	POLÍTICA	PROTECCIONES RELEVANTES
	Política de Aprovisionamiento Medioambiental Mundial ²⁶	<p>“Requerimos que nuestras impresoras y proveedores de papel eviten cualquier FIBRA CONTROVERTIDA ... que provenga de BOSQUES DE ALTO VALOR DE CONSERVACIÓN.”</p> <p>“Esperamos que nuestros proveedores respeten y protejan los derechos de sus trabajadores, los bosques, los recursos naturales y las poblaciones indígenas locales”</p>
	Política Global de Adquisición de Libros ²⁷	<p>“Las fibras de las siguientes serán excluidas en todos los libros usados por HarperCollins: ... bosques en peligro y BOSQUES DE VIEJO CRECIMIENTO ... [y] cualquier proveedor contencioso o sus afiliados ...”</p>
	Iniciativa Ambiental y Política de Papel ²⁸	<p>“Simon & Schuster se esforzará por eliminar el uso de papel que pueda contener fibras de áreas forestales amenazadas y BOSQUES DE VIEJO CRECIMIENTO.”</p>
	Política Ambiental del Grupo Hachette Book ²⁹	<p>“HBG no utilizará a sabiendas papel proveniente de bosques antiguos o en peligro o hacer negocios con empresas cuya fuente de papel o fibra sea de fuentes ilegales o EBOSQUES EN PELIGRO, DENTRO DE REGIONES COMO EL BOSQUE BOREAL CANADIENSE...”</p> <p>“Además, estamos comprometidos a eliminar el uso de cualquier fuente polémica de fibra de papel”</p>

LOS PRODUCTOS FORESTALES DE RESOLUTE:

TALA DE BOSQUES PRIMARIOS Y BOSQUES ANTIGUOS³⁰

DESTRUCCIÓN DE BOSQUES VÍRGENES
— ALTO VALOR DE CONSERVACIÓN #2³¹

ALTERAR EL HÁBITAT DE ESPECIES AMENAZADAS
— ALTO VALOR DE CONSERVACIÓN #1³²

CONSIDERADA COMO UNA COMPAÑÍA CONTROVERSIAL Y CONTENCIOSA

Caribou Forest gestionado por Resolute Forest Products al norte de Ontario.
© Daniel Beltra / Greenpeace

EL GRAN BOSQUE DE NORTE DE CANADÁ

El Gran Bosque de Norte de Canadá tiene diferentes nombres.

Los científicos entienden que el Gran Bosque de Norte de Canadá es un ecosistema boreal forestal, un bosque global que cubre la zona norte del planeta. Si tu miras el planeta desde arriba aparece una gran corona verde que rodea el ártico, que cubre una gran parte de Canadá, Rusia, y de los países nórdicos. En Canadá en particular, este bosque es conocido simplemente como el bosque boreal y por más de 10,000 años ha crecido y se ha adaptado. Este antiguo bosque vivo es un tesoro mundial formado por fuerzas naturales y custodiado por pueblos indígenas. También es un importante y hermoso refugio para algunas especies icónicas de la vida salvaje mientras protege el clima global al almacenar grandes cantidades de dióxido de carbono. Por estas razones, Greenpeace ha estado orgulloso por elevar al público la preocupación para la protección de bosque por años.

PUEBLOS INDÍGENAS

Los grandes paisajes del bosque boreal de Canadá incluye los territorios tradicionales de algunas de las 600 de las Primera Naciones de Canadá,³³ las que han sido preservadas desde tiempos inmemorables. Ciertamente muchas de las características de los bosques boreales en la actualidad reflejan la interacción humana, la cual está "... inevitablemente atada a los pueblos indígenas y a sus tierras la cuales dan sustento y definen la diversidad cultural de los indígenas".³⁴ En otras palabras, **ESTOS BOSQUES SON PAISAJES INDÍGENAS CULTURALES³⁵ (ICLS) DE PROFUNDO VALOR SOCIAL, CULTURAL Y ECONÓMICO. RESPETAR EL CONOCIMIENTO Y LOS DERECHOS DE ESTAS COMUNIDADES ES ESENCIAL PARA LA PROTECCIÓN DURADERA DE LOS BOSQUES.**



CARIBÚ

El Caribú del Bosque es uno de los animales más emblemáticos de Canadá. Listado en la Ley de Especies en Riesgo de Canadá como amenazado,³⁶ también es visto como un indicador clave para la salud del bosque, una especie de "canario en la mina de carbón", porque a medida que disminuye la salud e integridad del bosque, la población de caribúes también lo hace.³⁷ El Caribú del Bosque necesita grandes áreas de bosques maduros y vírgenes para su supervivencia, pero cada año el impacto acumulado de la industria a sus hogares forestales amenaza aún más a esta especie.³⁸



Los Caribúes del Bosque son miembros de la familia de ciervos, pero con la diferencias de que tanto a los machos como las hembras les crecen astas cada año. Se han adaptado a los duros climas de invierno con el pelo semi-hueco que atrapa el aire caliente junto a su piel. El caribú también tiene pezuñas grandes que se extienden cuando caminan, actuando como raquetas de nieve. Cuando el caribú corre, los tendones en sus pies chascan, dando al rebaño que corre un sonido que los caracteriza. En invierno, la dieta de un caribú se compone casi exclusivamente de líquenes. Ningún otro mamífero grande puede sobrevivir con esta fuente de alimento. El caribú del bosque es particularmente susceptible a la perturbación del hábitat porque puede tomar décadas para que en un bosque crezca bastante líquen para alimentar el caribú,³⁹ y los caminos de la tala y cortes claros hacen que los adultos y los terneros jóvenes sean más vulnerables a la depredación.⁴⁰

© Markus Mauthe / Greenpeace



OTROS ANIMALES SALVAJES

Decenas de miles de especies vegetales y animales se encuentran dentro del Gran Bosque del Norte.⁴¹ Una rica diversidad de mamíferos que van desde caribúes, alce, lobos, castores y carcajús, a los puercoespines, ardillas voladoras, lince y martas que llaman a este bosque su hogar. Hasta cinco mil millones de aves, compuestas de cientos de especies,⁴² también pasan parte de cada año en el bosque boreal canadiense,⁴³ incluyendo el águila calva,⁴⁴ el moscardón,⁴⁵ la lechuza boreal,⁴⁶ y la curruca de Canadá.⁴⁷ Varias de estas especies prosperan en bosques antiguos y se ven afectadas negativamente por la tala industrial.⁴⁸ Para muchas de estas especies, el caribúes del bosque actúa como indicador clave para su salud y la del bosque. Los Caribúes del Bosque requieren grandes áreas de hábitat maduro e intacto para sobrevivir, por lo que sus luchas con los impactos de la industrialización también sirven como una señal de advertencia de que debemos mirar con más cuidado la salud general del ecosistema.



Marta Americana © Dave Taylor / Greenpeace



Alce
© Dave Taylor / Greenpeace



Oso Negro / © Bob Taylor



Lechuza Boreal © Frank Hildebran



Lince del Canadá © Big Stock



Glotón
© Joe Blossom / Alamy Stock Photo



Pibí Boreal © Glen Bartley



Reinita Canadiense © Bob MacDonnell



Caribú del Bosque
© Markus Mauthe / Greenpeace



Castor © Bernd Roemmelt / Greenpeace

BOSQUES INTACTOS

El bosque boreal de Canadá contiene algunas de las últimas grandes áreas de bosque intacto del mundo sin ser molestado por el desarrollo industrial. Estas áreas son clasificadas por expertos académicos y cartográficos como Paisajes Forestales Intactos (IFLs por sus siglas en inglés).⁴⁹ Estas grandes franjas de bosques antiguos son un hábitat crítico para especies amenazadas y otras especies silvestres,⁵⁰ contienen una gran proporción del carbono forestal mundial,⁵¹ y se sabe que son más resistentes y más capaces de adaptarse al cambio climático que los bosques más jóvenes y degradados.⁵² Los grandes bosques antiguos no sólo son importantes debido a estos altos valores de conservación,⁵³ sino también son más propensos a permanecer sanos durante generaciones y, por tanto, seguir sirviendo con las funciones clave de un bosque que son vitales para la vida silvestre⁵⁴ y comunidad.⁵⁵ Para resaltar la importancia de los bosques intactos para el Caribú del Bosque, su hábitat se superpone con los Paisajes Intactos del Bosque en más del 93% en Ontario y más del 74% en Quebec.⁵⁶ La protección de estos bosques intactos es inseparable de la gobernanza indígena dentro de sus paisajes culturales.

CLIMA

El bosque boreal canadiense, contiene una cantidad increíble de dióxido de carbono encerrado en su suelo, turba, permafrost y vegetación.⁵⁹ Cuando estos almacenes de carbono terrestre son estables, pueden desempeñar un papel significativo en la mitigación del cambio climático global al impedir que este llegue a nuestra atmósfera, al tiempo que “secuestran”

el carbono de la atmósfera hacia el crecimiento de nuevas plantas. Juntos, el almacenamiento y la captura de dióxido de carbono hacen que un bosque boreal canadiense sano sea crítico para un clima estable. **A NIVEL MUNDIAL, EL BOSQUE BOREAL ES EL ALMACÉN DE CARBONO FORESTAL MÁS GRANDE E IMPORTANTE DEL MUNDO, QUE TIENE MÁS CARBONO QUE TODOS LOS BOSQUES TROPICALES COMBINADOS.**⁶⁰

A medida que los niveles globales de dióxido de carbono atmosférico continúan aumentando y nuestro clima se calienta, también estamos comenzando a experimentar los cambios ambientales que esto trae.⁶¹ Se espera que en la zona boreal global ocurra el calentamiento más rápido de todos los bosques del planeta,⁶² trayendo condiciones más cálidas y

más secas que se intensificarán y traerán sequías, incendios e infestaciones de plagas anormalmente frecuentes.⁶³ Los fuegos han sido una fuerza ecológica natural en el bosque boreal canadiense durante milenios; sin embargo, el cambio climático tiene el potencial de alterar la frecuencia de estos eventos y el tamaño de las áreas quemadas.⁶⁴ Estos impactos provocan la liberación de gases de efecto invernadero en mayor medida en la atmósfera desde el bosque, lo que exacerba aún más el cambio climático y sus efectos. Como un sumidero neto de carbono, un bosque boreal canadiense sano no sólo proporcionará una mitigación duradera del cambio climático para evitar estos impactos, sino que también preservará otras funciones del ecosistema, incluyendo el hábitat para la vida silvestre.⁶⁵



El conocimiento y la gobernabilidad indígenas proporcionarán soluciones concretas y duraderas para proteger estos paisajes forestales para las generaciones futuras y también pueden trazar un camino hacia una nueva era de reconciliación en Canadá, que ha ratificado la Declaración de las Naciones Unidas sobre los pueblos indígenas, pero la tarea de su plena aplicación está en futuro.⁵⁷ Algunas propuestas de conservación llevadas a cabo por los indígenas están listas para salir, pero esperan el reconocimiento gubernamental.⁵⁸



RESOLUTE FOREST PRODUCTS

UN PROVEEDOR CONTENCIOSO

Resolute Forest Products (TSX/NYSE: RFP) es una corporación multimillonaria⁶⁶ y una de las compañías más grandes de productos forestales en América del Norte.⁶⁷ Resolute es el mayor productor mundial de papel para prensa por capacidad⁶⁸ y un importante productor para el mercado de pulpa, papeles especiales y madera en América del Norte.⁶⁹ Greenpeace ha estado divulgando y aumentando la atención pública del polémico registro sobre el medio ambiente de Resolute incluyendo la forma en que las certificaciones forestales fueron revocadas, así como la tala de árboles, el aprovisionamiento en bosques vírgenes y del hábitat del caribú del bosque, lo que han definido las operaciones de Resolute y su reputación en los últimos años.

Muchas áreas dentro del bosque, que son administradas por Canadá, tienen una larga historia de silvicultura. Los bosques de trabajo que se someten a una serie de ciclos de corte y rebrote pueden proporcionar un suministro confiable y constante de fibra para la industria y puestos de trabajo estables para las comunidades locales. Greenpeace cree que esto, si se hace de una manera sostenible, puede ser la base para una saludable y respetable industria de productos forestales en Canadá, a la vez que puede apoyar a las comunidades locales y los trabajadores en el futuro.

Desafortunadamente, la tala también está ocurriendo en las últimas áreas de bosques vírgenes que quedan del bosque de trabajo gestionado por el gobierno de Canadá.

Resolute está talando y/o abasteciéndose activamente de algunas de las últimas grandes áreas intactas de este bosque de trabajo⁷⁰ y perturbando el hábitat de especies amenazadas⁷¹ para asegurar la fibra de sus productos como papel de periódico y papel de libro. La compañía está ignorando la guía de la mejor ciencia⁷² y está destruyendo estos magníficos lugares. Resolute también ha abandonado gran parte de su compromiso previo respecto a las operaciones sostenibles como lo demuestra su abandono en el compromiso de lograr la certificación de la gran mayoría de sus bosques por el Forest Stewardship Council,⁷³ así como la cancelación de tres certificaciones FSC en los últimos años.⁷⁴

“CREEMOS QUE EL COMPORTAMIENTO DE RESOLUTE AMENAZA LA PROTECCIÓN GENERAL DEL BOSQUE BOREAL CANADIENSE, LAS PRÁCTICAS ACEPTADAS DEL SISTEMA FSC Y LA CAPACIDAD DE LAS ORGANIZACIONES DE LA SOCIEDAD CIVIL PARA PARTICIPAR EN Y AMPLIAR LAS PRÁCTICAS SILVÍCOLAS SOSTENIBLES EN CANADÁ Y ALREDEDOR DEL MUNDO.”

— NATURAL RESOURCES DEFENSE COUNCIL, FEBRERO 2017.¹⁶³

Existen varios términos forestales para describir la relación entre una empresa de productos forestales, como Resolute, y el bosque. Para evitar confusiones utilizamos estos términos a lo largo de este informe con los siguientes significados:

EXPLOTACIÓN FORESTAL: La práctica general de entrar en el bosque, convertir árboles en troncos (cosecha) y transportarlos a un molino para su procesamiento. Este término también incluye actividades asociadas como la construcción de caminos especiales para esta actividad.

COSECHA: La remoción física de árboles o partes de árboles del bosque.

SUMINISTRO: Recepción de troncos, astillas de madera u otra fibra de un área forestal o molino independientemente de quién cosechó el área.

ADMINISTRACIÓN: La planificación, supervisión y administración de registros de las actividades forestales, incluyendo la ubicación, el volumen y el calendario de las actividades de explotación forestal llevadas a cabo por las partes que cosechan y/o abastecen desde la zona.



Caribou Forest gestionado por Resolute Forest Products al norte de Ontario. © Daniel Beltra / Greenpeace

Las imágenes del Bosque del Caribú dentro de este informe muestran los territorios tradicionales de las indígenas. Greenpeace no promueve sus propias recetas para la conservación, sino busca una manera para participar en la construcción colaborativa de planes de conservación con los pueblos indígenas. Los indígenas tienen la autoridad y el poder de tomar decisiones sobre lo que ocurre en el Bosque del Caribú y en los bosques boreales canadienses.

EXPONIENDO A LAS ESPECIES AMENAZADAS A UN MAYOR RIESGO

El Caribú del Bosque (*Rangifer tarandus caribou*)⁷⁵ requiere de grandes extensiones de hábitat inalterado con costas e islas protegidas para su reproducción, así como de bosques maduros y añejos hasta bosques de coníferas de edad avanzada que reducen el riesgo de depredación y proporciona líquenes, tierras de turba y áreas montañosas.⁷⁶ Por esta razón, el hábitat del caribú del bosque y Paisajes Forestales Intactos se superponen en gran medida; más del 93% en Ontario y más del 74% en Quebec.⁷⁷

El Caribú del Bosque está catalogado como “amenazado” bajo la Ley de Especies en Riesgo de Canadá⁷⁸ y la Ley de Especies en Peligro de Ontario,⁷⁹ y está catalogado como “vulnerable” bajo la Ley de Quebec de Respeto de Especies Amenazadas y Vulnerables.⁸⁰ Globalmente, la especie es catalogada como “vulnerable” por la Lista Roja de la UICN, lo que significa que “se considera que se enfrenta a un alto riesgo de extinción en la naturaleza”.⁸¹ El hábitat para el caribú del bosque en Canadá se define mejor en el nivel de rango de la manada, y los científicos del gobierno de Canadá han establecido una relación entre el nivel de perturbación en un rango de territorio y el nacimiento y la supervivencia de los terneros.⁸² En 2012 los científicos federales identificaron 51 territorios para las manadas de caribúes del bosque en todo Canadá.⁸³

El Caribú del Bosque se enfrenta a muchas amenazas incluyendo las enfermedades y el cambio climático, pero las perturbaciones causadas por los seres

humanos, principalmente las actividades madereras, han sido identificadas como la causa más importante del declive del caribú.⁸⁴

La salud y la presencia de Caribú del Bosque está tan vinculada a la salud y la resistencia de su hogar forestal que a menudo son vistos como un indicador principal de la salud general del bosque y otras especies con requerimientos de hábitat similares.⁸⁶

En 2012, la Agencia Ambiental del Gobierno Federal de Canadá publicó la Estrategia Federal de Recuperación para esta especie amenazada, la cual identificó el riesgo para la supervivencia del caribú asociado con diferentes niveles de alteración del hábitat dentro de su territorio. Esta guía científica federal, que aún está vigente, establece específicamente que un “... mínimo de 65% de hábitat inalterado en un territorio... provee una probabilidad mensurable (60%) para que una población local sea autosostenible [capacidad de una población local para sobrevivir a largo plazo]. Este umbral se considera un mínimo, ya que dentro del 65% del hábitat inalterado, sigue existiendo un riesgo significativo (40%) de que las poblaciones locales no serán autosostenibles”.⁸⁵

Como Resolute ha talado cada vez más el bosque virgen, también ha añadido la perturbación acumulativa⁸⁷ del hábitat del caribú. Mientras que en todo el país las áreas de cosecha anuales pueden parecer pequeñas en un ecosistema tan grande como el bosque boreal canadiense, la constante ha sido un lento deterioro,



Caribú del Bosque © Markus Mauthe / Greenpeace

año tras año, dentro del bosque administrado por Canadá, lo que pone en peligro la supervivencia del caribú en estas áreas. Se necesitan muchas décadas antes de que las áreas despejadas puedan comenzar a apoyar el caribú y una vez más cultivar el liquen del que se alimentan. **LA NATURALEZA ACUMULATIVA Y DURADERA DE ESTA DESTRUCCIÓN DE HÁBITAT NO PUEDE SER ENMASCARADA CON AFIRMACIONES DE QUE SÓLO UN PEQUEÑO PORCENTAJE DE BOSQUE ES TALADO CADA AÑO.** Por el contrario, la evaluación de la salud de determinadas poblaciones de caribúes, proporciona un indicador científicamente riguroso de la salud general del bosque en estas áreas.

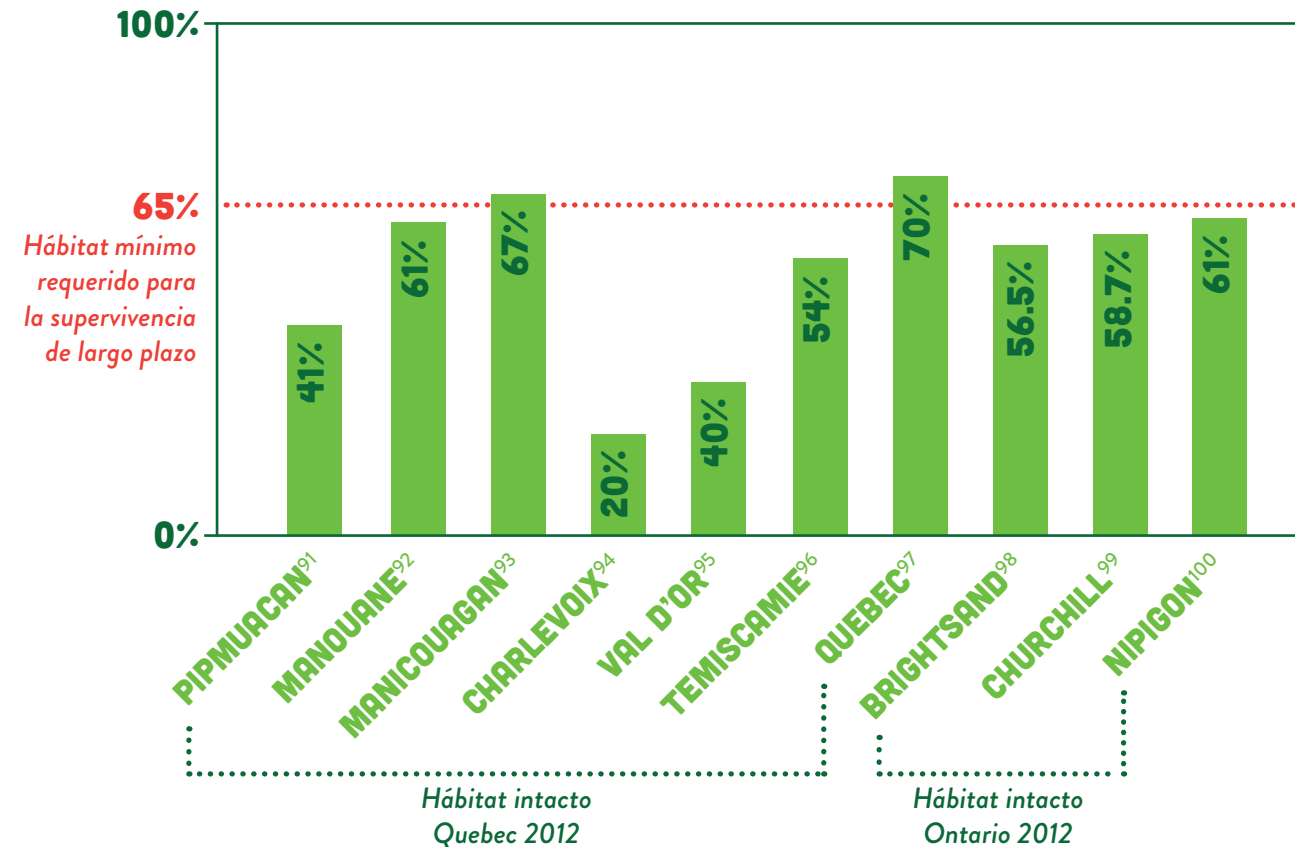
Los mejores datos disponibles⁸⁸ muestran que ocho territorios de las manadas de caribú se superponen con las operaciones de Resolute⁸⁹ en Ontario y Quebec son menores a las que identifica el gobierno como hábitat inalterado, con un adicional muy cercano al límite. (Ver tabla 2.) Fuera de las dos zonas aisladas que tienen niveles peligrosamente bajos de hábitat

adecuado (Charlevoix and Val d’Or), el territorio Pimpuacan Range en Quebec la está pasando peor, con sólo un 41% de su hábitat inalterado en 2012, lejos del nivel mínimo del 65%, lo que le da una posibilidad cuestionable de supervivencia.⁹⁰ **DADO EL ESTADO DEL HÁBITAT DE ESTAS MANADAS Y EL NIVEL DE PERTURBACIONES NATURALES**

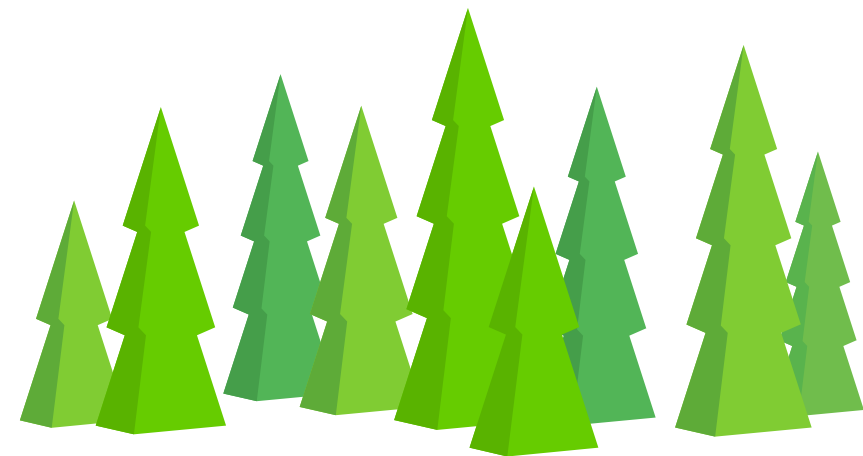
Y HUMANAS ACUMULADAS, CADA VEZ QUE RESOLUTE TALA EN BOSQUES INTACTOS Y HÁBITAT DE CARIBÚ DEL BOSQUE, PONE EN PELIGRO LAS POSIBILIDADES DE SUPERVIVENCIA DE LAS ESPECIES.

TABLA 2

Hábitat primario en estado saludable restante para 10 manadas de caribúes del bosque dentro de las operaciones de Resolute.



La manada de Brightsand en Ontario es un indicador relevante del impacto que Resolute está teniendo en el hábitat del caribú porque la mayoría de las áreas donde se permite la tala industrial en terrenos públicos habitados por esta manada son administradas por Resolute (y lo han sido por más de 17 años), incluyendo las unidades de administración Caribou Forest, English River y Black Forest.¹⁰¹ La última evaluación hecha en 2015, informa que 45,4% de este territorio se había alterado, frente al 43,5% en 2013. Hasta la fecha, sólo 54,6% de esta zona se mantiene virgen.¹⁰² La manada Brightsand también ha experimentando una “tendencia en la disminución de la población”, lo que hace preocupante cada perturbación adicional al hábitat, para la supervivencia a largo plazo de la manada.¹⁰³



Caribú del Bosque © Wayne Sawchuk / Greenpeace

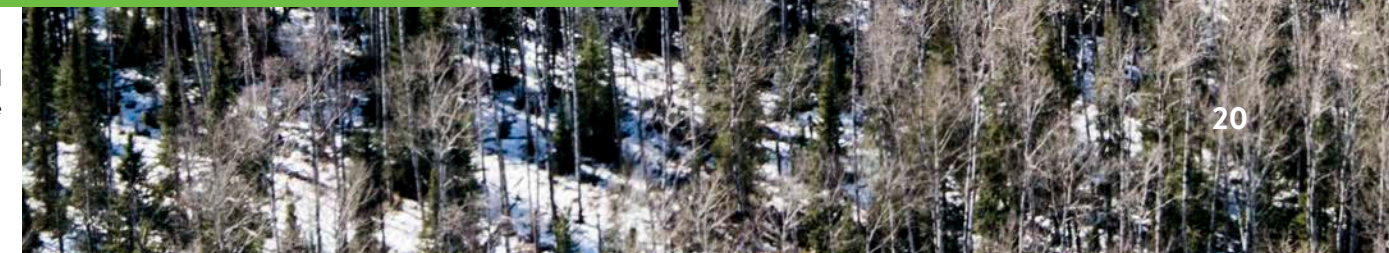


Del mismo modo, en el interior del Caribou Forest, administrado por Resolute, se encuentra el icónico Parque Provincial de St. Raphael, un impresionante sitio natural habitado por la manada Churchill como un hábitat de invierno¹⁰⁵ y una zona de reproducción¹⁰⁶ de vital importancia para el Caribú del Bosque. (Ver mapa 1) Esta área también incluye bosque de pino rojo primario y antiguo, así como pantanos, y es también hábitat de águila calva, lince y otras especies.¹⁰⁷ Aunque una parte de este sitio está protegido, también incluye áreas de gestión que permiten la tala industrial. Los ambientalistas locales han estado oponiéndose a cualquier alteración del hábitat adicional dentro y alrededor de esta área durante años,¹⁰⁸ argumentando que “la ciencia reciente sugiere que es poco probable que el caribú persista si la tala continúa a su ritmo actual.”¹⁰⁹

“[NUESTRA] EVALUACIÓN, BASADA EN LA CIENCIA DEL GOBIERNO FEDERAL, ES QUE LOS PLANES FORESTALES DE RESOLUTE REDUCIRÍAN GRAVEMENTE LAS POSIBILIDADES DE QUE LAS MANADAS DE CARIBÚ DENTRO DE SUS TENENCIAS SOBREVIVAN DESPUÉS DE SUS OPERACIONES DE TALA.”

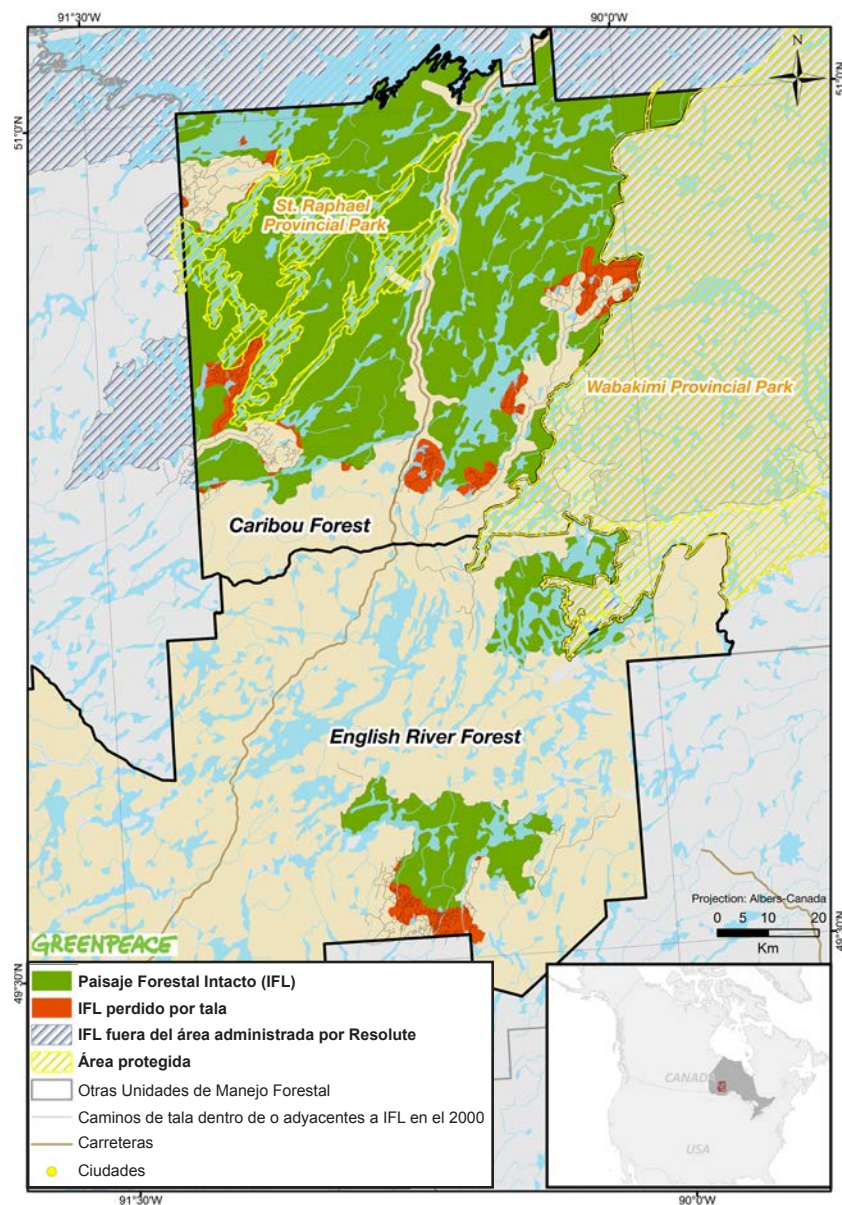
— INICIATIVA BOREAL CANADIENSE, SOCIEDAD DE PARQUES Y VIDA SILVESTRE DE CANADÁ, FUNDACIÓN DAVID SUZUKI, FORESTETHICS, FUNDACIÓN IVEY, THE NATURE CONSERVANCY Y LA CAMPAÑA INTERNACIONAL DE CONSERVACIÓN BOREAL.¹⁰⁴

Parque Provincial de St. Raphael en el Bosque de Caribú al norte de Ontario. © Daniel Beltra / Greenpeace



MAPA 1¹¹⁰

Ubicación del Sitio de St. Raphael Signature y del Parque Provincial en relación con la pérdida intacta del paisaje forestal. Ontario. 2000-2016



La ciencia es muy clara: Resolute está perjudicando las posibilidades de supervivencia de una especie amenazada al socavar la capacidad del bosque para apoyar a poblaciones de caribú sanas y autosustentables. Si las prácticas actuales de manejo forestal no cambian, especialmente en los territorios que ya están o superan el umbral máximo de perturbaciones establecido por la ciencia, entonces es improbable la supervivencia a largo plazo de estos animales. Las sugerencias en sentido contrario están simplemente desinformadas.

EN 2015, UN ANÁLISIS DE 37 DE 51 ÁREAS DEL CARIBÚ DEL BOSQUE EN CANADÁ DEL GOBIERNO FEDERAL INFORMÓ QUE 81% ESTABA EN DECLIVE, CON UNA DISMINUCIÓN DEL 30% EN LA POBLACIÓN PRONOSTICADA EN UN FUTURO PRÓXIMO¹¹¹. LA REVISTA ESPECIALIZADA SCIENCE PUBLICÓ EN 2017 QUE HAY UNA NECESIDAD CADA VEZ MAYOR DE HÁBITAT INALTERADO PARA TERRITORIOS ACTUALMENTE EN SALUD SUBÓPTIMA. ESTO ACONSEJA QUE LA NECESIDAD DE UN 65% DE HÁBITAT INALTERADO SEA UN MÍNIMO ABSOLUTO, Y DEBE CONSIDERARSE INADECUADA PARA LA MAYORÍA DEL CARIBÚ DEL BOSQUE EN TODO EL PAÍS¹¹². PARA RESALTAR LA GRAVEDAD DE LA SITUACIÓN, SE DETERMINÓ RECIENTEMENTE QUE LA MANADA DE VAL D'OR EN QUEBEC, NO ESTABA COMPUESTA POR MÁS DE 15 CARIBÚES DEL BOSQUE, UN DESCENSO DEL 50% DESDE HACE CINCO AÑOS.¹¹³ GRAN PARTE DE SU HÁBITAT HA SIDO PERTURBADO POR LA TALA Y OTRAS ACTIVIDADES INDUSTRIALES.¹¹⁴

DESTRUCCIÓN CONTINUA DE BOSQUES VÍRGENES

La lucha del Caribú del Bosque está intrínsecamente ligada a la salud de su hábitat principal, es decir las restantes grandes áreas intactas del bosque virgen de Canadá. La pérdida de bosques vírgenes en Canadá es una preocupación primordial porque son algo más que lugares hermosos remotos y hábitats de especies amenazadas, además de son Paisajes Culturales Indígenas que han sostenido la vida humana desde tiempos inmemoriales.

Los bosques vírgenes contienen cantidades increíbles de dióxido de carbono almacenado en sus plantas y suelos,¹¹⁵ así como en las turberas y el permafrost.¹¹⁶ La cubierta forestal continua protege el suelo de las fluctuaciones de temperatura y humedad¹¹⁷ y los bosques no perturbados por el desarrollo industrial son más resistentes ante el cambio climático y las infestaciones de plagas que los bosques degradados.¹¹⁸ Los bosques sanos frenan la tasa de cambio en un paisaje, moderan los climas locales y proporcionan hábitats alternativos.¹¹⁹ Los árboles maduros son también más robustos y tienen mayor capacidad de adaptarse a las condiciones rápidamente cambiantes y repoblarse después de las alteraciones.¹²⁰

Caribou Forest gestionado por Resolute Forest Products al norte de Ontario.
© Daniel Beltra / Greenpeace



El desarrollo industrial dentro de un paisaje forestal intacto puede destruirlo porque, por definición, un bosque virgen no puede ser fragmentado o degradado y al mismo tiempo mantener su valor total para la vida silvestre y las funciones del ecosistema.¹²¹ Es este hábitat inalterado, por ejemplo, que es de suma importancia para la vida silvestre como el Caribú del Bosque.¹²²

Hoy en día, el bosque manejado del norte de Ontario y el norte de Quebec todavía contienen áreas de gran bosque virgen. Desafortunadamente, Resolute ha estado talando y/o abasteciendo desde más y más de lo profundo dentro de algunas de estas áreas, destruyendo sus atributos únicos.



Caribou Forest gestionado por Resolute Forest Products al norte de Ontario. © Daniel Beltra / Greenpeace



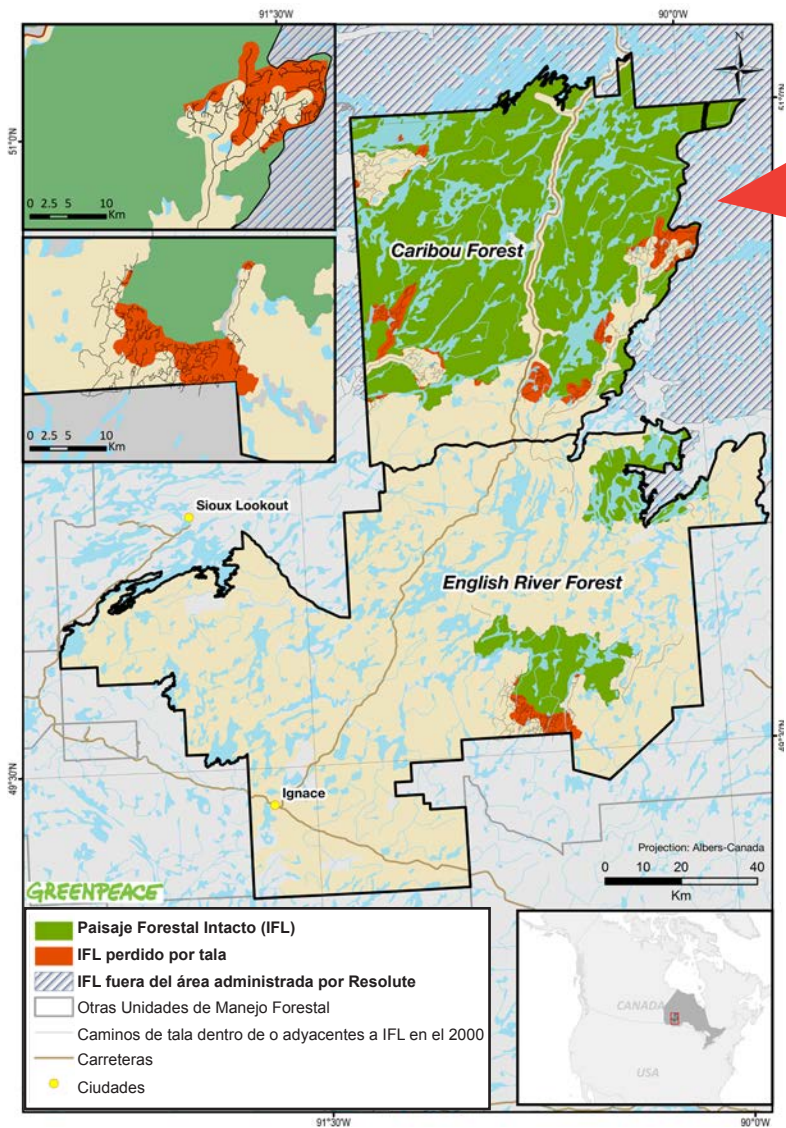
En el norte de Ontario, Resolute tiene “Licencias Forestales Sostenibles” otorgadas por el gobierno provincial para varias unidades de manejo forestal, incluyendo áreas llamadas Caribou Forest y English River Forest¹²³ que incluyen áreas de bosque virgen. Resolute no es la única empresa que cosecha en estos bosques, pero es exclusivamente responsable del desarrollo de planes de manejo forestal para estos bosques, los cuales luego son aprobados por el Ministerio de Recursos Naturales de Ontario y Bosques.¹²⁴ Como tal, bajo la gestión de Resolute de estos bosques en Ontario, incluyendo la planificación de la construcción de caminos de acceso de la área de tala y la

cosecha, más de 41,000 hectáreas de paisajes forestales intactos fueron destruidos entre 2000 y 2016.¹²⁵ Esto incluye más de 1,500 hectáreas de IFL destruidas entre 2013, cuando Resolute presentó su demanda contra Greenpeace Canadá 2016.¹²⁶ Casi todas las áreas de pérdida de IFL se superponen o se encuentran muy cercanas a áreas fronterizas específicamente asignadas por Resolute para la tala como parte de sus Planes de Manejo Forestal a diez años.¹²⁷

A continuación, el Mapa 2 ilustra los nuevos caminos de acceso al área de tala y el Paisaje Forestal Intacto durante este tiempo.

MAPA 2¹²⁸

PÉRDIDA DEL PAISAJE FORESTAL INTACTO DE LA EXPLOTACIÓN EN BOSQUES GESTIONADOS POR RESOLUTE FOREST PRODUCTS, ONTARIO. 2000-2016.

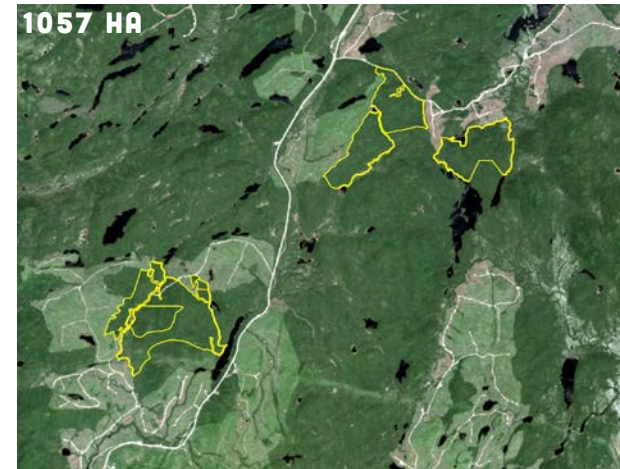


Caribou Forest gestionado por Resolute Forest Products al norte de Ontario. © Daniel Beltra / Greenpeace

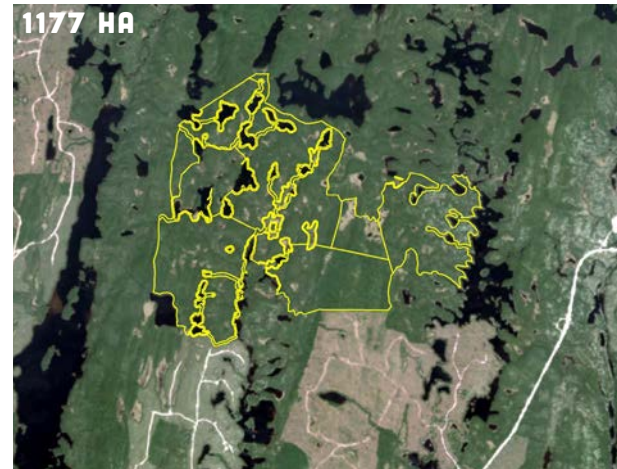


Caribou Forest gestionado por Resolute Forest Products al norte de Ontario. © Daniel Beltra / Greenpeace

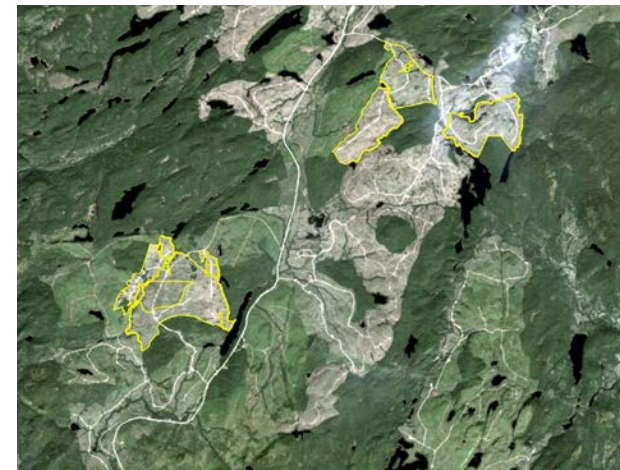
IMÁGENES SATELITALES QUE MUESTRAN LA COSECHA DE TRES ÁREAS DE BOSQUE INTACTO Y HÁBITAT DEL CARIBÚ OBTENIDO POR RESOLUTE FOREST PRODUCTS A TRAVÉS DE SUBASTA PROVINCIAL DESDE 2013.



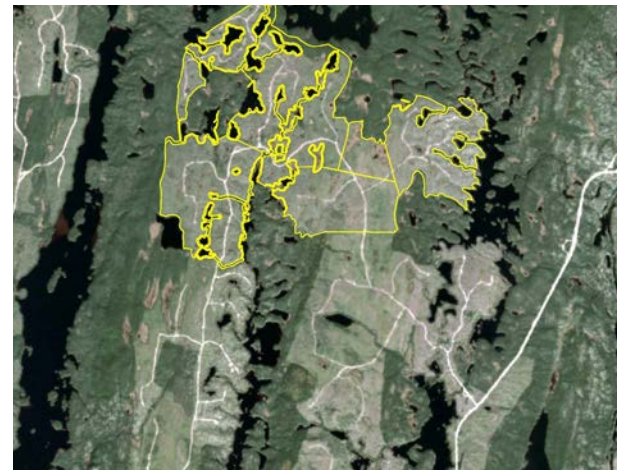
Bonnard 2013¹³⁷



Devau 2013¹³⁹

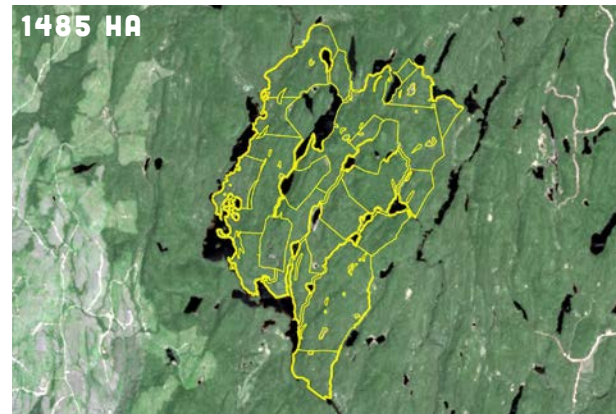


Bonnard 2016¹³⁸

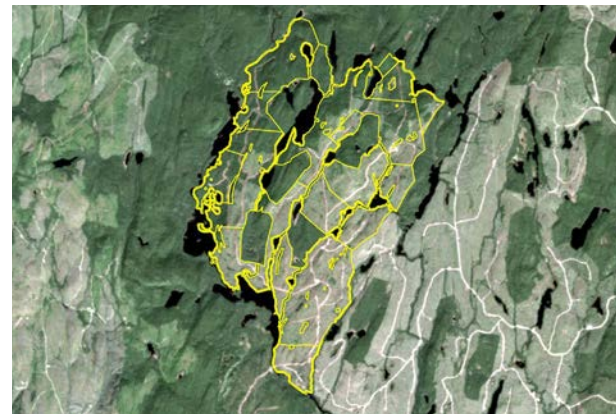


Devau 2016¹⁴⁰

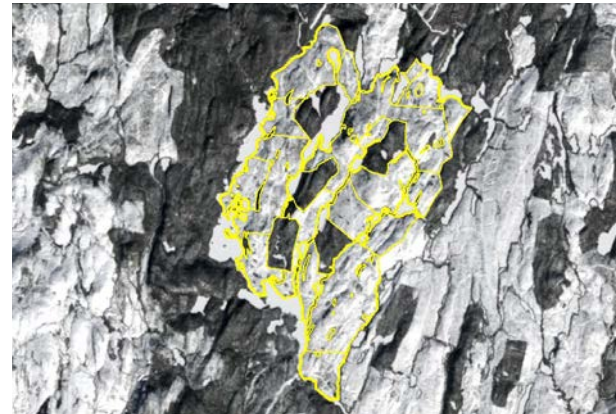
Las subastas de las localidades de Tremblay, Bonnard y Devau, dentro del bosque virgen sirven como ejemplos de las polémicas operaciones de Resolute. Estas áreas que comprenden el hábitat del caribú, fueron activamente buscadas por Resolute a pesar de que las resoluciones de la ciencia destacan los impactos acumulados de la tala en estas áreas, año tras año, lo que amenaza la existencia del caribú boscoso. Greenpeace no promueve sus propias recetas para la conservación, sino busca una manera para participar en la construcción colaborativa de planes de conservación con los pueblos indígenas. Los indígenas tienen la autoridad y el poder de tomar decisiones sobre lo que ocurre en el Bosque del Caribú y en los bosques boreales canadienses.



Tremblay 2013¹⁴¹

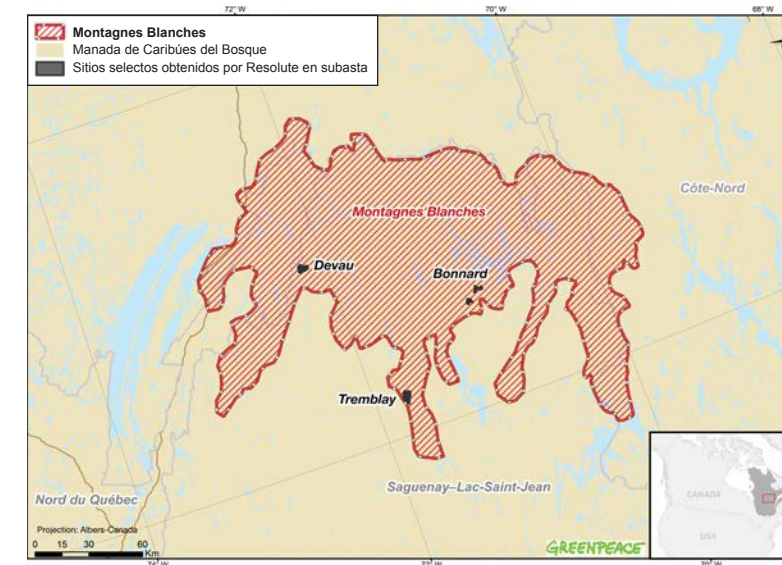


Tremblay 2016¹⁴²

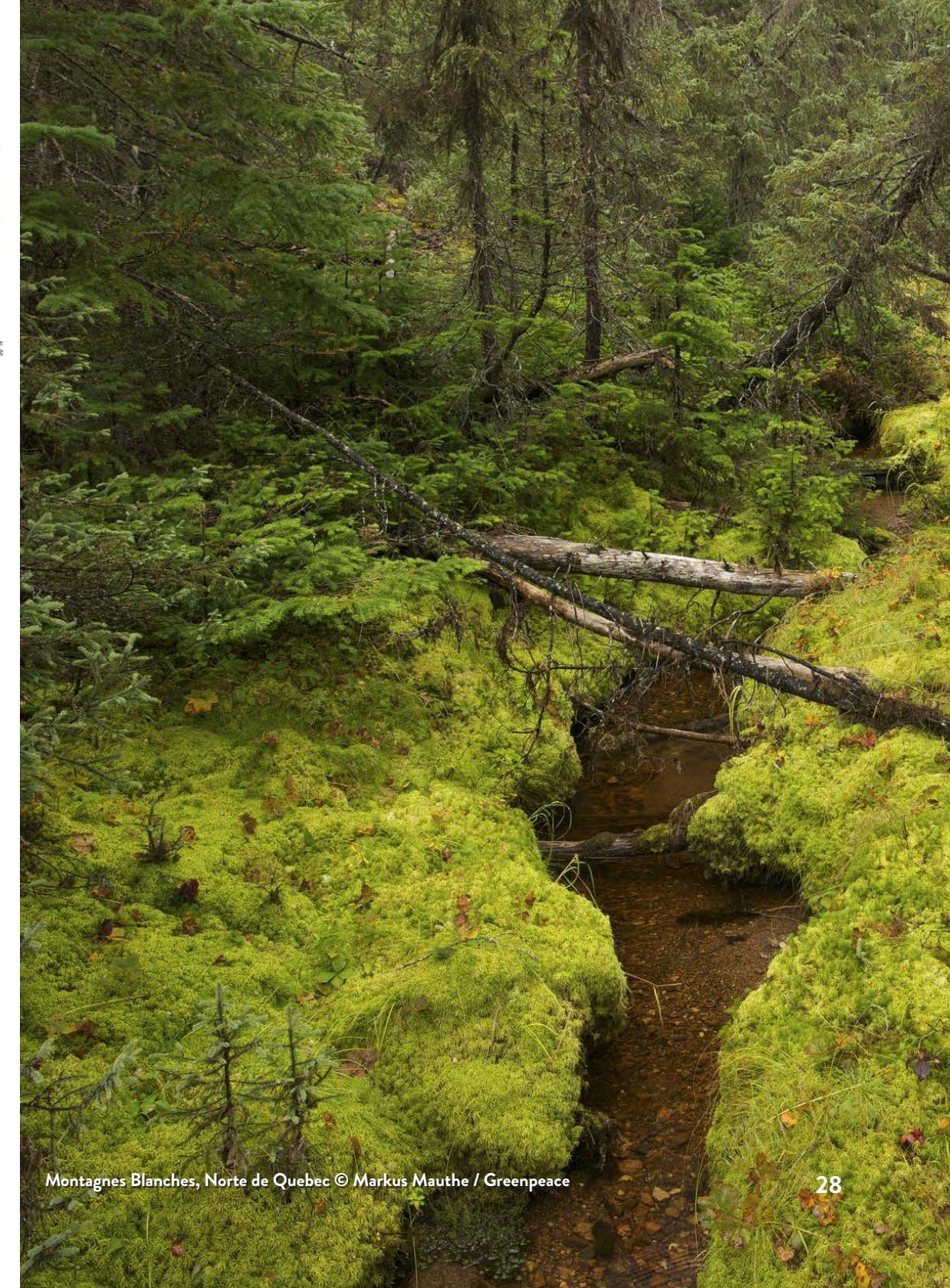


Tremblay 2017¹⁴³

MAPA 3¹⁴⁴



En el norte de Quebec, Resolute tala y recibe recursos de una gran área geográfica administrada directamente por el gobierno provincial de Quebec. Resolute recibe asignaciones sobre el volumen de madera¹²⁹ junto a otras empresas forestales que operan en la región. Las áreas exactas de la cosecha para cada compañía no son públicas por parte del gobierno provincial. Sin embargo, un sistema paralelo de subastas que asigna derechos adicionales de recolección permite la identificación de al menos algunas zonas específicas de operación de la empresa. A través de este proceso, desde 2013, Resolute ha adquirido tres bloques de cosecha a través de subastas¹³⁰ dentro del Montagnes Blanches,¹³¹ un área de bosque con altos valores de conservación que las organizaciones locales han procurado proteger durante años.¹³² (Ver imágenes de satélite y Mapa 3.) The Devau,¹³³ Bonnard¹³⁴ y Tremblay,¹³⁵ cuyas áreas suman un total de 3.719 hectáreas e incluyen bosque virgen y hábitat del caribú.¹³⁶ Los tres sitios han sido talados; Tremblay es el más reciente, con la tala culminada en el periodo invernal de 2016/2017.



LA LAGUNA LEGAL DE LA TALA

A menudo se supone que las especies amenazadas tendrán algún nivel de protección que les otorga el mandato gubernamental. La Ley de Especies en Riesgo de Canadá y la Ley de Especies en Peligro de Ontario prohíben tanto el daño a animales amenazados como el daño a su hábitat; sin embargo, la industria forestal es uno de varios sectores a los que se le concedió una exención a la Ley de Especies en Peligro de Ontario en 2013.¹⁴⁵ La exención sigue vigente hoy, lo que permite que se destruya por años el hábitat.¹⁴⁶ Resolute también continúa cabildando al gobierno de Quebec para que retroceda la ciencia del gobierno federal y los parámetros que ha establecido como necesarios para la salud de las especies y el bosque.¹⁴⁷

De manera similar, cuando la Estrategia de Recuperación para el Caribú de los Bosques boreales fue desarrollada bajo la Ley de Especies en Riesgo de Canadá en 2012, se ordenó a todas las provincias y territorios que tuvieran planes para recuperar sus poblaciones de Caribú del Bosque en octubre de 2017.¹⁴⁸ Sin embargo, hasta la fecha, ni Ontario ni Quebec han proporcionado detalles concretos sobre las medidas que piensan poner en marcha para implementar este requisito federal. Adicionalmente, el gobierno de Quebec anunció

recientemente un plan de acción en dos fases para proteger mejor el hábitat del caribú del bosque,¹⁴⁹ pero existen preocupaciones acerca de sus detalles e implementación. En general, ha habido pocos avances concretos sobre el terreno.¹⁵⁰

Debido a estas lagunas legales y la necesidad de que los gobiernos provinciales en particular sean más proactivos, es vital que Resolute y sus clientes tomen decisiones de sustentabilidad no sólo basadas en la letra de la ley, sino a través del asesoramiento de evaluadores de terceras partes de confianza como El Forest Stewardship Council y grupos ambientales como Stand.earth, NRDC, Ontario Nature, Nature Quebec y la Sociedad Canadiense de Parques y Vida Silvestre, que trabajan por adelantado a estos cambios de políticas utilizando la mejor ciencia disponible. En última instancia, se necesita hacer más entre gobiernos, corporaciones y defensores del medio ambiente para promover soluciones duraderas para el bosque boreal.



ABANDONANDO LA SUSTENTABILIDAD

El Consejo de Administración Forestal (conocido con las siglas en inglés FSC) es el único sistema de certificación forestal que es ampliamente respaldado por la comunidad ambiental¹⁵¹ para alcanzar umbrales creíbles para las prácticas de manejo forestal responsables que, cuando se implementan correctamente, apoyan a las comunidades locales y respetan los derechos de los Pueblos Indígenas.¹⁵² La certificación FSC se ha logrado en más de 54 millones de hectáreas en 71 diferentes unidades de manejo forestal administradas por numerosas empresas en todo Canadá.¹⁵³ Tembec, una empresa de productos forestales que opera en el bosque boreal de Canadá, tiene el 100% de sus cerca de 9 millones de hectáreas de bosques certificadas por el FSC¹⁵⁴ y es el estándar preferido para las principales empresas de consumo que compran productos forestales como Kimberly-Clark,¹⁵⁵ Williams-Sonoma¹⁵⁶ y Walt Disney Company.¹⁵⁷

Resolute, alguna vez considerado líder en el FSC en Canadá, con la mayoría de hectáreas certificadas que cualquier empresa¹⁵⁸ ha dejado claro que ha abandonado su compromiso original de obtener la certificación FSC para sus operaciones forestales.

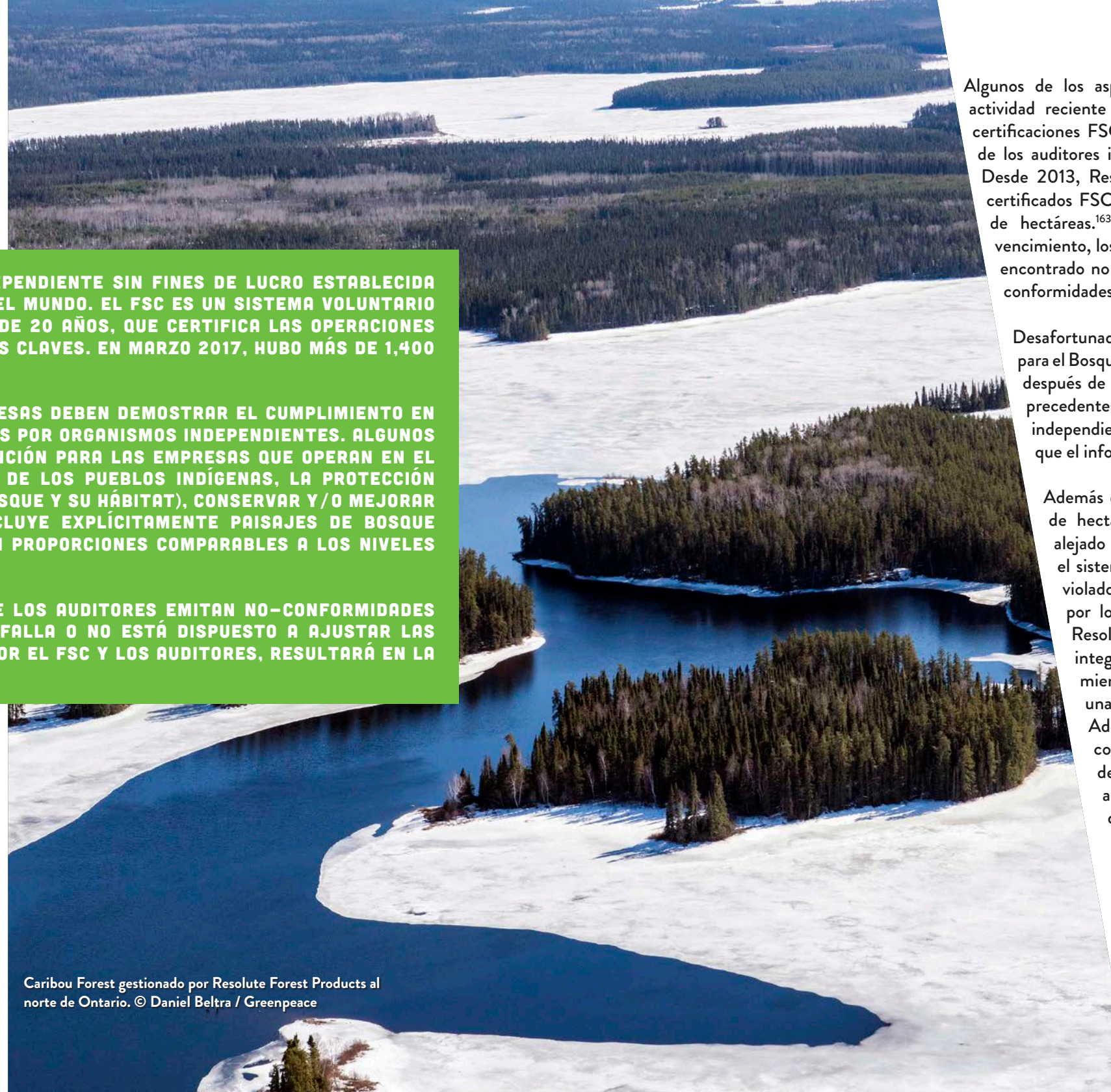
En 2011, Resolute se comprometió a tener 80% de sus bosques certificados por el FSC para 2015;¹⁵⁹ sin embargo, en abril de 2014, Resolute anunció que ya

EL FOREST STEWARDSHIP COUNCIL ES UNA ORGANIZACIÓN INDEPENDIENTE SIN FINES DE LUCRO ESTABLECIDA PARA PROMOVER LA GESTIÓN RESPONSABLE DE LOS BOSQUES DEL MUNDO. EL FSC ES UN SISTEMA VOLUNTARIO DE MÚLTIPLES PARTES INTERESADAS, ESTABLECIDO HACE MÁS DE 20 AÑOS, QUE CERTIFICA LAS OPERACIONES FORESTALES DE ACUERDO A CRITERIOS SOCIALES Y AMBIENTALES CLAVES. EN MARZO 2017, HUBO MÁS DE 1,400 CERTIFICACIONES EN MÁS DE 80 PAÍSES.¹⁶⁶

PARA ADQUIRIR Y MANTENER LA CERTIFICACIÓN FSC, LAS EMPRESAS DEBEN DEMOSTRAR EL CUMPLIMIENTO EN LA PRÁCTICA CON LAS NORMAS DEL FSC, QUE SON MONITOREADAS POR ORGANISMOS INDEPENDIENTES. ALGUNOS DE LOS REQUISITOS CLAVE QUE DEBEN PRESTAR ESPECIAL ATENCIÓN PARA LAS EMPRESAS QUE OPERAN EN EL BOSQUE BOREAL CANADIENSE, DEBEN INCLUIR: LOS DERECHOS DE LOS PUEBLOS INDÍGENAS, LA PROTECCIÓN ADECUADA DE LAS ESPECIES EN RIESGO (COMO EL CARIBÚ DEL BOSQUE Y SU HÁBITAT), CONSERVAR Y/O MEJORAR BOSQUES DE ALTO VALOR DE CONSERVACIÓN (QUE AHORA INCLUYE EXPLÍCITAMENTE PAISAJES DE BOSQUE VIRGEN), Y EL MANTENIMIENTO DE LOS BOSQUES PRIMARIOS EN PROPORCIONES COMPARABLES A LOS NIVELES NATURALES.¹⁶⁷

EL INCUMPLIMIENTO DE LOS REQUISITOS PUEDE DERIVAR A QUE LOS AUDITORES EMITAN NO-CONFORMIDADES MAYORES Y MENORES. CUANDO EL TITULAR DEL CERTIFICADO FALLA O NO ESTÁ DISPUESTO A AJUSTAR LAS OPERACIONES DENTRO DEL PERIODO DE TIEMPO DETERMINADO POR EL FSC Y LOS AUDITORES, RESULTARÁ EN LA SUSPENSIÓN Y CANCELACIÓN DE CERTIFICADOS.¹⁶⁸

no mantenía este compromiso.¹⁶⁰ **DESDE 2012, LA SUPERFICIE DE TIERRA GESTIONADA Y/O COSECHADA POR RESOLUTE EN CANADÁ CON CERTIFICACIÓN FSC HA DISMINUIDO CASI 50%.**¹⁶¹ De hecho, para el 2015, Resolute declaró que no buscaría nuevas certificaciones ni recuperaría las vencidas del FSC y declaró que tal vez que no va a renovar las certificaciones existentes.¹⁶² Al mismo tiempo, Resolute ha optado por centrarse en otro sistema de certificaciones que es ampliamente considerado como un sistema menos robusto. (Ver página 33).



Caribou Forest gestionado por Resolute Forest Products al norte de Ontario. © Daniel Beltra / Greenpeace

Algunos de los aspectos más preocupantes de la actividad reciente de Resolute son la pérdida de certificaciones FSC y el litigio iniciado contra uno de los auditores independientes del sistema FSC. Desde 2013, Resolute ha culminado tres de sus certificados FSC, cubriendo más de seis millones de hectáreas.¹⁶³ En los tres casos, antes del vencimiento, los auditores independientes habían encontrado no conformidades ambientales y no conformidades en derechos indígenas.¹⁶⁴

Desafortunadamente, la auditoría más reciente para el Bosque de Caribú en Ontario fue sellada después de que Resolute tomó la medida sin precedentes de demandar a su propio auditor independiente, Rainforest Alliance, antes de que el informe pudiera ser publicado.¹⁶⁵

Además de la pérdida pública de millones de hectáreas de bosques certificados y alejado de su anterior compromiso con el sistema forestal, Resolute también ha violado las normas comunes observadas por los miembros del sistema FSC.¹⁶⁹ Resolute públicamente socavó la integridad del sistema¹⁷⁰ incluso mientras trabajaba para recuperar una certificación suspendida.¹⁷¹ Además, con el fin de evitar que el comportamiento sin precedentes de Resolute de demandar a su auditor para sellar los documentos de auditoría vuelva a ocurrir, el FSC emitió directrices para evitar que un certificado FSC esté activo sin auditorías y decisiones de certificación válidas.¹⁷² El FSC ofreció públicamente sentarse con Resolute y otras

partes interesadas para encontrar una solución a sus preocupaciones.¹⁷³ Sin embargo, Resolute, hasta la fecha, tampoco ha estado dispuesto a participar en este proceso de soluciones creíbles o de cualquier tipo, a pesar de que el proceso de el FSC está siendo apoyado por ONGs ambientales,¹⁷⁴ sindicatos,¹⁷⁵ grupos indígenas¹⁷⁶ y organizaciones políticas.¹⁷⁷



El Forest Stewardship Council contiene un marco, así como principios y criterios, que proporciona prácticas social y ecológicamente responsables si se implementan correctamente. Ningún otro sistema de certificación forestal, como el Programa del Reconocimiento de Certificaciones Forestales (PEFC), ni su sistema norteamericano endosado -la Iniciativa Forestal Sostenible (SFI)-, tienen la capacidad de asegurar un manejo forestal responsable. Estos sistemas carecen de requisitos sólidos para proteger los valores sociales y ecológicos y, por esta razón, la SFI carece del apoyo de organizaciones ambientalistas líderes y de muchas corporaciones conscientes del medio ambiente.¹⁷⁸ La SFI fue creada por la industria forestal de América del Norte,¹⁷⁹ y sigue quedando atrás del FSC en términos de requisitos sociales y ecológicos. Por ejemplo, la SFI no requiere el Consentimiento Libre, Previo e Informado de los Pueblos Indígenas, y no tiene requisitos específicos para la conservación del Caribú del Bosque.¹⁸⁰ A modo

de comparación, el documento estándar de gestión forestal del SFI es de 11 páginas, mientras que el Estándar Boreal del FSC solo es de casi doscientas páginas¹⁸¹ y a diferencia de FSC, la SFI nunca ha suspendido o cancelado un certificado no conforme en Canadá; de hecho, todas las áreas donde Resolute perdió sus certificados del FSC aún mantienen su certificación de la SFI,¹⁸² a pesar de que la documentación establece que no respeta los derechos de los Pueblos Indígenas ni conserva los valores ecológicos. Esto se correlaciona directamente con los criterios más débiles de la SFI y los requisitos de auditoría inferiores.¹⁸³ Resolute frecuentemente cita sus certificaciones de la SFI como evidencia de sus operaciones sostenibles a pesar de las serias preocupaciones sobre las normas de la SFI planteadas por las organizaciones ambientales.¹⁸⁴ Resolute ha sido el patrocinador platino de la Conferencia Anual de la SFI durante los últimos tres años.¹⁸⁵

© Markus Mauthe / Greenpeace

RELACIONES ROTAS

En 2010, Greenpeace y otras ocho organizaciones ambientales y de conservación se unieron a Resolute y otras compañías de productos forestales para establecer el Acuerdo del Bosque boreal canadiense. Para fines de 2013, todas las organizaciones ambientales habían abandonado el acuerdo o habían interrumpido públicamente el diálogo con Resolute.¹⁸⁶ Los grupos ambientalistas que suspendieron el trabajo con Resolute incluyeron a la Sociedad Canadiense

“WWF INSTA A RESOLUTE FOREST PRODUCTS ...FORTALECER SU PRÁCTICAS DE MANEJO FORESTAL EN AMÉRICA DEL NORTE A TRAVÉS EL PROCESO FSC ”

— WWF, DICIEMBRE 2015¹⁹²

de Parques y Vida Silvestre (conocido por sus siglas en inglés CPAWS), The Nature Conservancy y Stand.earth (entonces conocido como ForestEthics), entre otros, quienes emitieron una declaración conjunta lamentando la falta de compromiso de Resolute. Janet Sumner, directora Ejecutiva de CPAWS, declaró: **“HEMOS LLEGADO A LA TRISTE CONCLUSIÓN DE QUE RESOLUTE NO HARÁ LO MÍNIMO QUE LA CIENCIA DICE QUE SE REQUIERE PARA PROTEGER NUESTROS BOSQUES Y LOS CARIBÚS AMENAZADOS”.**¹⁸⁷

Resolute también a menudo hace referencia a su asociación con el Fondo Mundial para la Vida Silvestre (conocido por sus siglas en inglés WWF) “elite” Climate Savers Program,¹⁸⁸ que se unió en 2011, como un signo de sus credenciales verdes.¹⁸⁹ Sin embargo, esta asociación expiró a finales de 2015 en medio de una controversia después de que WWF instó públicamente a Resolute a comprometerse con las partes interesadas, incluyendo el FSC y las organizaciones ambientales para forjar una solución a los problemas en curso.¹⁹⁰ Resolute se negó y luego atacó públicamente a su ex socio por agregar su voz al creciente coro de actores que exhortaba a Resolute a sentarse en la mesa de negociaciones.¹⁹¹

DERECHOS DE LOS PUEBLOS INDÍGENAS

El derecho al Consentimiento Libre, Previo e Informado es el estándar mínimo internacionalmente

reconocido para asegurar la supervivencia, dignidad y bienestar de los Pueblos Indígenas en el contexto del desarrollo de recursos dentro de sus territorios tradicionales.¹⁹² Esto significa que las empresas forestales que operan en el bosque boreal de Canadá sólo deben cosechar en una zona o abastecerse de una zona con el consentimiento explícito de las comunidades indígenas que han llamado esa tierra su hogar por generaciones.

Muchas de las comunidades indígenas de Canadá participan en la industria de productos forestales y tienen algún nivel de explotación forestal en sus territorios tradicionales. Sin embargo, su derecho a determinar dónde y cuánto de esta actividad tiene lugar es clave. Muchas Primeras Naciones también están pidiendo una fuerte protección de los bosques en sus tierras. Por ejemplo, el gobierno indígena Pekuakamiulnuatsh Takuhikan (Mashteuiatsh Innu) ha presentado una propuesta para la protección del Caribú del Bosque en sus territorios tradicionales, basada en el respeto a sus derechos y conocimientos.¹⁹³ Independientemente de que la elección de los Pueblos Indígenas sea para el desarrollo o la conservación, es fundamental respetar su derecho a tal determinación. El conocimiento y las aspiraciones de los Pueblos Indígenas son fundamentales para forjar soluciones forestales duraderas.

Resolute ha tenido relaciones variables con las Primeras Naciones. Por ejemplo, la empresa fue capaz de forjar un acuerdo en 2015 con seis Primeras Naciones en el Noroeste de Ontario.¹⁹⁴ Sin embargo, también ha habido casos en que los derechos de los Pueblos Indígenas no fueron respetados adecuadamente por

Resolute de acuerdo con auditores independientes que encontraron una y varios casos menores en tres áreas forestales donde Resolute no siguió las mejores prácticas y no cumplió con los derechos de los Pueblos Indígenas requeridos por la certificación forestal del FSC.¹⁹⁵

Al final del día, Resolute ha abandonado su compromiso con el FSC y tres de estos bosques ya no están certificados por el FSC; por lo tanto, estos bosques no requieren que Resolute sea auditado sobre estándares creíbles para los derechos indígenas.

Asegurar que los derechos de los Pueblos Indígenas sean respetados tanto en la gestión forestal como en las decisiones de conservación, no es simplemente el papel de los gobiernos, sino que también es una responsabilidad de todas las empresas forestales y organizaciones ambientales. A pesar del litigio en curso y de alto perfil entre Resolute y Greenpeace en las salas de la corte y en los medios de comunicación, los Pueblos Indígenas deben ser centrales para cualquier solución duradera y socialmente justa en la práctica.



SOLUCIONES DISPONIBLES HOY EN DÍA

La industria forestal en el bosque boreal de Canadá no solo provee mercados locales e internacionales con productos de valor forestal, sino emplea a miles de personas en comunidades locales en todo el país. Algunos productores de papel se toman en serio su responsabilidad de gestionar con cuidado y sustentabilidad, así como de cosechar y abastecerse de estos bosques mientras también apoyan las economías locales. Resolute podría unirse a ellos hoy.

Greenpeace apoya de manera firme sus alegaciones basadas en la ciencia en contra de Resolute. Greenpeace continuará impulsando a Resolute a encontrar soluciones duraderas en el bosque boreal de Canadá.

Greenpeace colabora diariamente con las Primeras Naciones, gobiernos, otras compañías de productos forestales y sindicatos para fomentar una industria responsable de productos forestales y comunidades locales saludables. Numerosas empresas globales y marcas domésticas como Kimberly-Clark¹⁹⁶ y McDonald's¹⁹⁷ han aceptado las críticas de Greenpeace y finalmente adoptado prácticas más sostenibles. Greenpeace ha conseguido colaboraciones fuertes y duraderas con innumerables empresas que han recorrido el camino del conflicto a las soluciones. No hay razón para que Resolute no pueda hacer lo mismo.

A pesar de los retos en el bosque y la difícil situación actual con Resolute, afortunadamente hay varias propuestas en la práctica que ofrecen un camino hacia adelante. Un conjunto diverso de partes interesadas ya

están tomando medidas, tratando de ganar una mejor protección para el Gran Bosque del Norte de Canadá. En 2015, el gobierno indígena Pekuakamiulnuatsh Takuhikan (Mashteuiatsh Innu) presentó una propuesta para la protección del Caribú de los Bosques a través de sus territorios tradicionales, incluida una parte de los Montagnes Blancas, basada en el respeto de sus derechos.¹⁹⁸ Los sindicatos de trabajadores están abogando por el retorno de la certificación del FSC en reconocimiento a la demanda global de los principales compradores de productos forestales sostenibles.¹⁹⁹ Además, las propuestas de grupos ambientalistas²⁰⁰ tienen como objetivo equilibrar la actividad forestal y la seguridad económica con la creación de áreas protegidas clave. Los esfuerzos decididos de múltiples partes interesadas para resolver estas cuestiones sugieren que hay un camino claro hacia adelante para Resolute.



Los gobiernos provinciales canadienses son en gran parte responsables de la gestión de los recursos naturales y la industria forestal. Una mejor protección de los bosques y la vida silvestre de los gobiernos provinciales podría resolver muchos conflictos. Uno de los desarrollos más esperados debería ocurrir en octubre de 2017 cuando todas las provincias y territorios sean requeridos bajo la Estrategia Federal de Recuperación para el Caribú del Bosque para proveer planes de territorios para recuperar sus poblaciones de Caribú del Bosque.²⁰¹ La mejor ciencia indica que estos planes de territorio del caribú deben incluir una mejor protección para los bosques vírgenes y menos alteración de su hábitat. Este tipo de liderazgo gubernamental podría fundamentalmente hacer que la industria de productos forestales, incluyendo Resolute, sea más sostenible y, por lo tanto, más fuerte para las comunidades locales, los trabajadores y los compradores de productos forestales.

Además de pedir al gobierno que haga más, también es imperativo que los clientes corporativos de productos del bosque boreal de Canadá vean su importancia en el mercado y reconozcan la increíble influencia que pueden tener sobre lo que ocurre en la práctica. Tanto las grandes como las pequeñas empresas que compran papel, celulosa y madera tienen la clara responsabilidad de no sólo hacer y mantener sus promesas de sostenibilidad, sino identificar de manera proactiva los problemas en las operaciones forestales e invertir en colaboración para lograr soluciones duraderas.

PARA LAS EDITORIALES Y COMPAÑÍAS DE MEDIOS GLOBALES,

esto significa evaluar las cadenas de suministro e identificar dónde Resolute es un proveedor, y luego comunicar sus requerimientos de sostenibilidad a Resolute, así como sus preocupaciones sobre los ataques a la libertad de expresión impulsados por la compañía. Ahí donde las prácticas actuales de Resolute no están alineadas con las promesas de sostenibilidad, las acciones deben ser tomadas por editores y compañías de medios para asegurar un retorno al cumplimiento. El acercamiento proactivo a las Primeras Naciones y al gobierno provincial de Canadá, llamando a contar con fuertes planes de distribución de caribúes del bosque y otras protecciones forestales, son otras vías donde los editores deben jugar un rol en el establecimiento de soluciones forestales duraderas.

Aunque desafiante, el camino de **RESOLUTE FOREST PRODUCTS** para resolver estas disputas también es sencillo. Resolute debe tomar medidas tangibles para respetar los derechos de los Pueblos Indígenas, salvar empleos y conservar los bosques. Específicamente, la empresa debe:

- Adoptar el derecho al consentimiento libre, previo e informado como base para comprometerse con los Pueblos Indígenas para asegurar que la planificación forestal sea impulsada por el conocimiento y la gobernabilidad indígenas
- Suspender la tala y el aprovisionamiento de bosques de alto valor de conservación, incluyendo paisajes forestales intactos y hábitats de Caribú del Bosque, hasta que se lleve a cabo una planificación de conservación basada en la ciencia
- Apoyar públicamente áreas protegidas a gran escala basadas en esta ciencia y conocimiento indígena

- Volver a aceptar el sistema del FSC y recuperar los certificados perdidos
- Trabajar con organizaciones medioambientales, sindicatos y comunidades para abordar las preocupaciones económicas legítimas y asegurar el mantenimiento de empleos

Resolute tiene la opción de seguir poniendo el dinero de sus accionistas en ataques de relaciones públicas y demandas sin méritos, o tomar acciones reales para conservar el bosque boreal de Canadá y asegurar la prosperidad a largo plazo para los accionistas, las comunidades y los trabajadores.



Caribou Forest gestionado por Resolute Forest Products al norte de Ontario.
© Daniel Beltra / Greenpeace

Muchas corporaciones han construido relaciones de trabajo constructivas con Greenpeace a través de los años, incluyendo a algunas después de años de conflicto. Pero las empresas que se han comprometido seriamente pueden atestiguar el hecho de que Greenpeace puede ser un aliado de apoyo y competente para ayudarles a hacer frente a sus grandes desafíos ambientales.

Una de las campañas forestales más notables de Greenpeace en los últimos años se centró en la conservación del bosque tropical en Indonesia. Esta campaña que hacía un llamamiento a Asia Pulp and Paper (APP) para que abarcara la sostenibilidad era a veces conflictiva; sin embargo, después del final de la campaña, la directora gerente de sustentabilidad de APP, Aida Greenbury, reflexionó: “Fue difícil para nosotros en el momento en que Greenpeace lanzó informes, nos atacó y lanzó boicots; fue muy duro para nosotros. Era difícil entender y darse cuenta de que lo que decían podría ser cierto. Estábamos un poco en la negación. Estábamos tratando de justificar lo que estábamos haciendo, pero mirando hacia atrás, sin ellos haciendo eso, no estaríamos aquí. Era importante. Damos las gracias públicamente a Greenpeace por su papel en ayudarnos a cambiar nuestra estrategia”.²⁰²

Cuando se le preguntó qué consejo le daría a un CEO cuya compañía es llamada por una campaña de Greenpeace, Greenbury dijo: “Acoger a sus críticos más duros ... Resolver sus problemas más difíciles... No es el momento en que las empresas puedan jugar a las verdades a medias (greenwashing) y esperar que los temas sean enterrados. Tenemos el Internet ahora, transparencia completa. Así que deja de bailar con el elefante en la habitación. Trate de encontrar soluciones e implementarlas”.²⁰³

Del mismo modo, Bob Langert, ex vicepresidente de sostenibilidad de McDonald's, ha descrito con profundidad la forma constructiva en que Greenpeace trabaja con sus contrapartes corporativas. “Greenpeace es inteligente y estratégico. No lo tomes como un insulto. Acéptalo como un cumplido... le doy gran crédito a Greenpeace por su apertura para cambiar sus tácticas con nosotros... La flexibilidad y el enfoque simple de Greenpeace crearon progreso y un plan de responsabilidad que fue fácil”.²⁰⁴

Incluso las compañías, una vez en el corazón de la campaña de Greenpeace para proteger el bosque boreal de Canadá, han hablado sobre cómo es posible trabajar con Greenpeace. “[Greenpeace] es un verdadero experto en la materia”, dice Suhas Apte, ex vicepresidente de sostenibilidad de Kimberly-Clark. “Obviamente tienen un interés personal”, agrega Apte, “pero al mismo tiempo, son personas muy pragmáticas y prácticas.”²⁰⁵ De manera similar, Peggy Murphy, líder de la estrategia de sostenibilidad de Kimberly-Clark, comentó que “no debe ser aterrador cuando esa primera llamada venga de Greenpeace”. Añadió que en retrospectiva “la fase de protesta de la relación era probablemente evitable. Greenpeace está dispuesto a negociar, aceptar metas alcanzables y escuchar las preocupaciones sobre la implementación”.²⁰⁶

Si el mayor fabricante de productos de pañuelos de papel y papel higiénico, la cadena de comida rápida más grande y una de las mayores empresas de papel y celulosa del mundo, pueden trabajar con Greenpeace, Resolute puede colaborar y unirse a Greenpeace y aumentar sus credenciales de sostenibilidad. Greenpeace continuará teniendo una puerta abierta para Resolute, para trabajar juntos por soluciones duraderas en el bosque boreal para las comunidades locales, los trabajadores, las Primeras Naciones y el bosque.

NOTAS FINALES

[1]Resolute reclama por lo menos \$ 100 millones en daños y perjuicios (el monto total “se probará en el juicio”, pero se dice que está “muy por encima” de este mínimo), y triplicó a \$ 300 millones bajo RICO, incluidos intereses, costos y honorarios de abogados.

[2] Resolute USA consta de dos entidades legales separadas: Greenpeace, Inc. y Greenpeace Fund, Inc. Ambas partes son nombradas en la demanda de Estados Unidos.

[3] Resolute Forest Products, Inc et al v. Greenpeace International et al, 1:16-cv-00071-JRH-BKE, Doc. 63-1 (S.D. Ga. filed mayo 31, 2016).

[4] Resolute Forest Products. (2013). Resolute Declaración de la Demanda, Ontario Superior Court of Justice. From Greenpeace Canada Sitio web de. [Accedido: marzo 30, 2017]. www.greenpeace.org/canada/Global/canada/report/2016/10/Resolute_Statement_of_Claim_mayoo_23-13.pdf

[5] Productos Forestales de Resolute. (2013). Declaración de la reclamación de Resolute, Corte Suprema de Justicia de Ontario. De Sitio web de Greenpeace Canadá. [Accedido: 30 de marzo, 2017]. www.greenpeace.org/canada/Global/canada/report/2016/10/Resolute_Statement_of_Claim_mayoo_23-13.pdf

[6] Greenpeace Canadá. (2013). Demanda de Resolute’s por \$7 millones pretende silenciar la crítica. 20 de junio, 2013. Greenpeace Sitio web de Greenpeace Canadá. [Accedido: 2 de abril, 2017]. http://www.greenpeace.org/canada/en/recent/Resolutes-lawsuit-for-7-million-aims-to-silence-criticism/ ; Jacobsen, P, et al. (2013).Ontario debe prohibir demandas SLAPP para proteger la libertad de expresión. Toronto Star. 8 de noviembre , 2013. [Accedido: 18 de abril, 2017]. http://www.savelakesincoe.com/pressrs/110813.pdf

[7] Resolute Forest Products v. Rainforest Alliance, Inc., et al. (2014). Aviso de Acción Ontario, CV-2014-171, Corte Suprema de Justicia de Ontario.

[8] Resolute Forest Products v. Rainforest Alliance, Inc., et al. (2014). Aviso de Acción Ontario, CV-2014-171, Corte Suprema de Justicia de Ontario.

[9] Delean, P. (2014). Resolute Forest alega sesgo contra Rainforest Alliance antes de la publicación de la auditoría negativa. Montreal Gazette. 20 de mayo, 2014. Sitio web de Montreal Gazette. [Accedido: 30 de marzo, 2017]. http://montrealgazette.com/business/resolute-forest-alleges-bias-against-rainforest-alliance-before-release-of-negative-audit

[10] Resolute Forest Products Inc v Greenpeace (2016). Corte Suprema de Justicia de Ontario 5398 (CanLI). Párrafo 69. [Accedido: 7 de abril, 2017]. http://canlii.ca/t/gt46s.

[11] Resolute Forest Products, Inc et al v. Greenpeace International et al, 1:16-cv-00071-JRH-BKE, Doc. 63-1 (S.D. Ga. presentado el 31 de mayo, 2016).

[12] Redford, K. (2016). El Nuevo Libro Corporativo, o Qué Hacer Cuando los Ambientalistas Se Colocan en su Camino. The Huffington Post. 29 de junio, 2016. Sitio web de The Huffington Post. [Accedido: 30 de marzo, 2017]. www.huffingtonpost.com/katie-redford/the-new-corporate-playboo_b_10599544.html

[13] Sedima S.P.R.I v Imrex Co., Inc. (1985) Corte Suprema de los Estado Unidos 472 US 479. [Accedido: 13 de abril, 2017]. https://supreme.justia.com/cases/federal/us/473/479/case.html

[14] Resolute Forest Products, Inc et al v. Greenpeace International et al, 1:16-cv-00071-JRH-BKE, Doc. 75 (S.D. Ga. presentado 31 de mayo, 2016).p. 47

[15]Comité de Reporteros por la Libertad de Prensa. (2016) Resolute Forest Products, Inc. v. Greenpeace. 16 de septiembre, 2016. RCFP Sitio web de. [Accedido: abril 1, 2017]. https://www.rcfp.org/browse-media-law-resources/briefs-comments/resolute-forecac-groups-inc-v-greenpeace ; Swift, A. (2016) Grupos de interés público condenan demanda de Resolute en un anuncio del NYT. Sitio web de Natural Resources Defense Council. [Accedido: 1 de abril, 2017]. https://www.nrdc.org/experts/anthony-swift/public-interest-groups-condemn-resolute-suit-nyt-ad

[16]Los 101 están formados por nueve organizaciones sin fines de lucro en el Amicus Curiae Brief, doce organizaciones de medios en el Brief of the Amici y otras 80 organizaciones que firmaron un anuncio en el New York Times.

Resolute Forest Products, Inc et al v. Greenpeace International et al. 15 de septiembre, 2016. Amicus Curiae Brief in Support of Defendants’ Motion to Dismiss. Case 1:16-cv-00071-JRH-BKE Document 64. Corte de Distrito Sur de los Estados Unidos de Georgia. http://www.greenpeace.org/canada/Global/canada/report/2016/10/AmicusBriefRCFP.pdf; Resolute Forest Products, Inc et al v. Greenpeace International et al, 1:16-cv-00071-JRH-BKE, Doc. 63-1 (S.D. Ga. filed mayo 31, 2016).

stand.earth/latest/coalition-75-organizations-us-canada-stand-against-intimidation-lawsuit-filed-trump-law-firm

[17]Resolute Forest Products, Inc et al v. Greenpeace International et al. 15 de septiembre, 2016. Brief of the Amici El Comité de Reporteros por la Libertad de Prensa y 11 empresas de medios de comunicación en apoyo de la moción de rechazo de Greenpeace y la moción de Unidos.. Case 1:16-cv-00071-JRH-BKE Documento 63-1. Corte de Distrito Sur de los Estados Unidos de Georgia. http://www.greenpeace.org/canada/Global/canada/report/2016/10/AmicusBriefRCFP.pdf [18] Las 80 organizaciones que apoyan el anuncio del NYT: 350.org, Amazon Watch, Americans for Nonsmokers’ Rights, Action on Smoking & Health, Asian Pacific Environmental Network, Avaaz, Bold Alliance, Breast Cancer Action, Breast Cancer Fund, Broadbent Institute, California Environmental Justice Alliance, Canadian Journalists for Free Expression, Canadian Parks & Wilderness Society, Catskill Mountainkeeper, Center for Constitutional Rights, Center for Environmental Health, Center for Media & Democracy, Center for Race, Poverty & the Environment, Chesapeake Climate Action Network, CIVICUS, Clean Air Council, Code Pink, Communities for a Better Environment, Connecticut Citizen Action Group, Corporate Accountability International, Corporate Ethics, CorpWatch, Council of Canadians, Courage Campaign, David Suzuki Foundation, Dogwood Alliance, Earth Economics, Earthworks, Ecology Action Centre, Ecojustice, Electronic Frontier Foundation, Environmental Action, Environmental Defense Canada, Equiterre, Food & Water Watch, Foundation Earth, Friends of the Earth US, GAlA, Global Exchange, Green America, Green for All, Healthcare Without Harm, Institute for Agriculture & Trade Policy, International Forum on Globalization, International Rivers, Labor Network for Sustainability, The Leap Manifesto team, Make the Road New York, Mining Watch Canada, Movement Rights, Movement Strategy Center, National Nurses United, Natural Resources Defense Council (NRDC), Oil Change International, OneAmerica, Pacific Environment, Pesticide Action Network North America, People’s Action, Pembina Institute, Powershift Network, Presente.org, Public Citizen, Rainforest Action Network, RE Sources for Sustainable Communities, Rootskeeper, SmarterShift, Story of Stuff, SumOfUs, Surfrider Foundation, Texas Environmental Justice Advocacy Services, El Otro 98%, Waterkeeper Alliance, West Coast Environmental Law, Wildlands League, Women’s Voices for the Earth. Stand.earth (2016). 63/5000

Atención Productos Forestales Resolute: La libertad de expresión no es un crimen. The New York Times. 16 de noviembre, 2016. Edición empresa. Copia a http://www.stand.earth/latest/coalition-75-organizations-us-canada-stand-against-intimidation-lawsuit-filed-trump-law-firm [19] Comunicación personal

[20]Robertson, G. (2010) El juicio de El Amante de Lady Chatterly. The Guardian. 22 de octubre 22, 2010. [Accedido: 14 de abril, 2017]. https://www.theguardian.com/books/2010/oct/22/dh-lawrence-lady-chatterley-trial

[21] Resolute Forest Products, Inc et al v. Greenpeace International et al. 15 de septiembre, 2016. Georgia. Case 1:16-cv-00071-JRH-BKE Document 63-1. Tribunal de Distrito de los Estados Unidos Distrito Sur de Georgia. http://www.greenpeace.org/canada/Global/canada/report/2016/10/AmicusBriefRCFP.pdf

[22] Resolute Forest Products, Inc et al v. Greenpeace International et al. 15 de septiembre, 2016. Georgia. Case 1:16-cv-00071-JRH-BKE Document 63-1. Tribunal de Distrito de los Estados Unidos Distrito Sur de Georgia. http://www.greenpeace.org/canada/Global/canada/report/2016/10/AmicusBriefRCFP.pdf

[23] Radio Canada (2011) Affaire Noir Canada : Écosociété et Barrick Gold réglent à l’amiable. Sitio web de Radio Canada. 18 de Octobre 18, 2011. [Accedido: abril 14, 2017]. http://ici.radio-canada.ca/nouvelle/535230/entente-ecosociete-barrick-gold

[24] International Publisher Association (2014) IPA Reporte anual. Octubre 2014. Sitio web de IPA. [Accedido: 6 de mayoo , 2016] Pagina 16. http://www.internationalpublishers.org/images/reports/2014/IPA-annual-report-2014.pdf

[25]Las políticas de papel de las cinco compañías incluyen protecciones contra el aprovisionamiento de uno o más de los siguientes: Alto Valor de Conservación, viejo crecimiento, bosques antiguos o en peligro de extinción, o de proveedores polémicos. Los paisajes forestales intactos y el hábitat del caribú boscoso califican como valores de alta conservación. Ver Tabla 1 para referencias específicas.

[26] Penguin Random House. (2015). Política de Aprovisionamiento Medioambiental Mundial. January 2015. Sitio web dePenguin Random House. [Accedido 3 de Abril, 2017]. http://assets.penguinrandomhouse.com/wp-content/uploads/2015/02/04170128/PRH-Worldwide-Paper-Policy-2015-FINAL1.pdf

[27] HarperCollins. (n.d.) Política Global de Adquisición de Papel de Libro. Sitio web de

Canada. https://www.registrelp-sararegistry.gc.ca/virtual_sara/files/plans/rs_caribou_boreal_caribou_0912_e1.pdf

[39] Defenders of Wildlife. (n.d.) Hoja de datos sobre el Caribú del Bosque. Sitio web de Defenders of Wildlife. [Accedido: marzo 30, 2017]. http://www.defenders.org/woodland-caribou/basic-facts ; United States Forest Service. (n.d.) Lichen Habitat. Sitio web de USFS. [Accedido: marzo 30, 2017]. https://www.fs.fed.us/wildflowers/beauty/lichens/habitats.html

[40] Leclerc, M., Dussault, C. & St-Laurent, M.H.(2014). Las estrategias conductuales hacia las perturbaciones humanas explican el rendimiento individual en el caribú de los bosques. Oecologia 176:1 297-306

[41] Ruckstuhl, K.E., Johnson, E.A. & Miyanishi, K. (2008). Introducción; Bosque boreal y cambio global. Philosophical Transactions of The Royal Society B 363: 2245–2249.

[42] Boreal Songbird Initiative. (n.d.) Comprehensive Guide to Boreal Birds. Sitio web de Boreal Songbird Initiative. [Accedido: 30 demarzo 30, 2016]. http://www.borealbirds.org/comprehensive-boreal-bird-guide

[43] Robertson, B.A., MacDonald, R., Wells, J.V., Blancher, P.J. & Bevier, L. (2011). Migrantes boreales en comunidades de aves de invierno. En aves boreales de América del Norte: una visión hemisférica de sus vínculos de conservación y significado. Wells, J.V. (Ed.). University of California Press. P. 85-94. http://www.jstor.org/stable/10.1525/j.ctt1pphhp ; Wells, J., D. Childs, F. Reid, K., Smith, M., Darveau, and Courtois, V. (2014). Los pájaros boreales necesitan la mitad: Mantener el vivero de aves de América del Norte y por qué es importante. Boreal Songbird Initiative, Seattle, Washington. Ducks Unlimited Inc., Memphis, Tennessee. and Ducks Unlimited Canada, Stonewall, Manitoba. [Accedido: 30 de marzo, 2017]. http://www.borealbirds.org/sites/default/files/pubs/birdsneedhalf_0.pdf

[44] Boreal Songbird Initiative (n.d.). Bald Eagle. Sitio web de Boreal Songbird Initiative. [Accedido: 30 de marzo, 2017]. http://www.borealbirds.org/bird/bald-eagle

[45] Boreal Songbird Initiative (n.d.). Olive-Sided Flycatcher. Sitio web de Boreal Songbird Initiative . [Accedido: marzo 30, 2017]. http://www.borealbirds.org/bird/olive-sided-flycatcher

[46] Boreal Songbird Initiative (n.d.). Boreal owl. Sitio web de Boreal Songbird Initiative. [Accedido: marzo 30, 2017]. http://www.borealbirds.org/bird/boreal-owl

[47] Boreal Songbird Initiative (n.d.). Canada Warbler. Sitio web de Boreal Songbird Initiative. [Accedido: marzo 30, 2017]. http://www.borealbirds.org/bird/canada-warbler

[48] Imbeau, L., Monkkonen, M. & Desrochers, A. (2001). Efectos a largo plazo de la silvicultura en las aves de los bosques boreales de Canadá oriental: una comparación con Fennoscandia. Conservation Biology 15: 1151-1162. Environment Canada. (2012). Estrategia de recuperación para el Caribú de los Bosques, población boreal (Rangifer tarandus caribú), en Canadá. Serie de estrategias de recuperación para el Species at Risk Act Recovery. Environment Canada. Ottawa. Sitio web de Environment Canada websi. https://www.registrelp-sararegistry.gc.ca/virtual_sara/files/plans/rs_caribou_boreal_caribou_0912_e1.pdf

[49] El término “Paisajes Forestales Intactos” se refiere a un término geográfico, ampliamente utilizado para el mapeo, que indica las extensiones intactas de hábitat natural (boscosas y no boscosas) dentro de la actual zona forestal, sin signos de actividad humana significativa y lo suficientemente grande como para que pueda mantenerse toda la biodiversidad nativa, incluyendo poblaciones viables de especies de amplio espectro. En la práctica, el umbral se define como 50.000 ha. Los IFL consisten principalmente en bosques densos y abiertos (que cubren el 81% de su superficie en promedio), siendo el resto pantanos, terrenos rocosos, pastizales, ríos y lagos.

Greenpeace International. (2014). Paisajes Forestales Intactos (IFLs): Por qué deben ser protegidos. Sitio web de Greenpeace International. Agosto 2014 [Accedido: 30 de marzo, 2017]. www.greenpeace.org/international/Global/international/briefngs/forests/2014/ IFLs-factsheet.pdf ; Mollicone, D., Eva, H.D. & Achard, F. (2006) Ecology: Human role in Russian wild fires. Nature. 440 436-437 ; Heino M, Kummu M, Makkonen M, Mulligan M, Verburg PH, Jalava M, et al. (2015) Forest Loss in Protected Areas and Intact Forest Landscapes: A Global Analysis. PLoS ONE 10(10): e0138918. doi:10.1371/journal.pone.0138918

[50]Environment Canada. (2012). Estrategia de recuperación para el caribú de los bosques, población boreal (Rangifer tarandus caribou), en Canadá. Serie de Estrategias de Recuperación de Ley de Especies en Riesgo la. Environment Canada. Ottawa. Sitio web de Environment Canada. https://www.registrelp-sararegistry.gc.ca/virtual_sara/files/plans/rs_caribou_boreal_caribou_0912_e1.pdf

[51] Park, A. (2015). Almacenamiento de dióxido de carbono y conversión del suelo en un paisaje de bosque boreal dominado por pinos. Forest Ecology and Management, 340, 70-81 ; Holtsmark, B. (2012). Cosecha en los bosques boreales y la deuda de carbono de biocombustible. Climatic Change, 112, 415-428.

[52] Andrew, M.E., Wilder, M.A. & Cardille, J.A. (2014) Áreas protegidas en el Canadá boreal: una línea de base y consideraciones para el desarrollo continuo de una red de reservas representativa y efectiva. Environmental Reviews 22:2 135-160. ; Millar, C., et al. (2007). Cambios climáticos y el futuro del bosque: Gestionar frente a la incertidumbre. Ecological Applications, 17:8 2145-2151. ; Price, D., et al. (2013). Anticipando las consecuencias del cambio climático para los ecosistemas forestales boreales de Canadá. Environmental Reviews. 21:4 322-365 ; Noss R.F. (2001). Beyond Kyoto: El manejo forestal en un tiempo de cambio climático rápido. Conservation Biology 15, 578- 590.

[53] Los valores de alta conservación se definen como valores biológicos, ecológicos, sociales o

HarperCollins. [Accedido 3 de Abril, 2017]. http://corporate.harpercollins.com/about-us/harpergreen

[28] [Publishing Executive (2007). Simon & Schuster Lanza una importante iniciativa ambiental. (1 de noviembre 1, 2007). Sitio web de Publishing Executive. [Accedido 3 de Abril, 2017]. www.pubxec.com/article/publisher-targets-150-percent-increase-use-recycled-fiber-82764/all/ ; Simon & Schuster (n.d.) Business Timeline. Sitio web de Simon & Schuster. [Accedido: 13 de Abril, 2017]. http://about.simonandschuster.biz/business-timeline-list-view/

[29] Hachette Book Group. (2012). Environmental Policy. December 2012. Sitio web de Hachette Book Group. [Accedido 3 de abril, 2017]. www.hachettebookgroup.com/_b2c/media/uploads/hbg_environmental_policy_for_2013_to_2016.pdf

[30] Forest Stewardship Council. (2013). Public Summary Report for Forest Management 2013 Informe anual de auditoría para Produits forestiers Résolu (Lac St-Jean) in Lac St-Jean, QC. Sitio web de FSC. p. 15, 21-22, 41, 48. [Accedido: 23 de marzo, 2017]. http://fsc.force.com/servlet/servlet.FileDownload?file=00P4000000G3t8EAJ ; Forest Stewardship Council. (2013). Informe Público de Gestión Forestal 2013 Informe anual de auditoría para PF Résolu Canada Inc. (Mistassini-Péribonka) en Dolbeau-Mistassini, QC. Sitio web de FSC. p. 9-10, 15-19, 26-28 [Accedido: marzo 23, 2017]. http://fsc.force.com/servlet/servlet.FileDownload?file=00P4000000J5QHEEA3

[31] Los valores de alta conservación se definen como valores biológicos, ecológicos, sociales o culturales que se consideran importantes o importantes desde el punto de vista crítico, a nivel nacional, regional o mundial. La Red de Recursos del HCV destaca seis valores, que incluyen la diversidad biológica, los bosques intactos, los hábitats amenazados, los servicios básicos de los ecosistemas, las necesidades básicas de las comunidades locales y los Sitios con importancia histórica y cultural.

High Conservation Value Resource Network (n.d.) The Six HCVs. Sitio web de HCV Resource Network. [Accedido: abril 7, 2017]. https://www.hcvnetwork.org/about-hcvf/the-six-high-conservation-values

[32] Los valores de alta conservación se definen como valores biológicos, ecológicos, sociales o culturales que se consideran importantes o importantes desde el punto de vista crítico, a nivel nacional, regional o mundial. La Red de Recursos del HCV destaca seis valores, que incluyen la diversidad biológica, los bosques intactos, los hábitats amenazados, los servicios básicos de los ecosistemas, las necesidades básicas de las comunidades locales y los Sitios con importancia histórica y cultural.

Red de Recursos de Alto Valor “High Conservation Value Resource Network” (n.d.). Los Seis HCVs. Sitio web de HCV Resource Network. [Accedido: 7 de abril 7, 2017]. https://www.hcvnetwork.org/about-hcvf/the-six-high-conservation-values

[33] El término “Primeras Naciones” se refiere a los pueblos indígenas culturalmente diversos y geográficamente extendidos en Canadá que no son ni Métis ni Inuit. Hay más de 900,000 personas de las Primeras Naciones de Canadá.

Gobierno Canadiense. (2014) Primeras Naciones en Canadá. Sitio de Indigenous and Northern Affairs. [Accedido: marzo 31, 2017]. https://www.aadnc-aandc.gc.ca/eng/1303134042666/1303134337338

[34] Forest Stewardship Council (FSC). (2016). Paisajes forestales intactos y paisajes culturales indígenas: trabajar juntos para encontrar un enfoque funcional. Sitio web de FSC. pp.2 [Accedido: 31 de marzo, 2017]. https://ca.fsc.org/preview.ifl-icl-discussion-paper.a-1105.pdf

[35]El término “Paisajes Culturales Indígenas” se refiere a “paisajes vivos a los cuales los pueblos indígenas atribuyen valor social, cultural y económico por su relación duradera con la tierra, el agua, la fauna, la flora y los espíritus, y su importancia presente y futura a su identidad cultural. Una ICL se define por características que se han mantenido a través de interacciones a largo plazo con el paisaje basado en el conocimiento del cuidado de la tierra y prácticas de subsistencia adaptativas. Son paisajes sobre los cuales los pueblos indígenas ejercen la responsabilidad de la mayordomía”. Definición adoptada por Forest Stewardship Council.

Forest Stewardship Council (FSC). (2016). Paisajes Forestales Intactos y Paisajes Culturales Indígenas: Trabajar Juntos para Encontrar un Enfoque Funcional. Sitio web de FSC. pp.2 [Accedido: 31 de marzo, 2017]. https://ca.fsc.org/preview.ifl-icl-discussion-paper.a-1105.pdf

[36] Gobierno Canadiense. (2017) Registro público de especies en riesgo. Sitio web del Gobierno Canadiense.. [Accedido: marzo 30, 2017] http://www.registrelp-sararegistry.gc.ca/species/speciesDetails_e.cfm?sid=636 ; Gunn, A. (2016). Rangifer tarandus. El IUCN [37] Indian Country Media Network. (2011). El caribú es el canario en la mina de carbón. Sitio web de ICMN. [Accedido: abril 2, 2017]. https://indiancountrymedianetwork.com/news/caribou-is-the-canary-in-the-coal-mine/

[38] Environment Canada. (2012). Estrategia de Recuperación para el caribú de los bosques, población boreal (Rangifer tarandus caribou), en Canadá. Serie de estrategias de recuperación de la Ley de Especies en Riesgo. Environment Canada. Ottawa. Sitio web de Environment

culturales que se consideran importantes o importantes desde el punto de vista crítico, a nivel nacional, regional o mundial. La Red de Recursos del HCV destaca seis valores, que incluyen la diversidad biológica, los bosques intactos, los hábitats amenazados, los servicios básicos de los ecosistemas, las necesidades básicas de las comunidades locales y los Sitios con importancia histórica y cultural.

High Conservation Value Resource Network (n.d.) The Six HCVs. Sitio web de HCV Resource Network. [Accedido: abril 7, 2017]. https://www.hcvnetwork.org/about-hcvf/the-six-high-conservation-values

[54] Environment Canada. (2012). Estrategia de recuperación para el caribú de los bosques, población boreal (Rangifer tarandus caribou), en Canadá. Serie de Estrategias de Recuperación de Ley de Especies en Riesgo la. Environment Canada. Ottawa. Sitio web de Environment Canada. https://www.registrelp-sararegistry.gc.ca/virtual_sara/files/plans/rs_caribou_boreal_caribou_0912_e1.pdf

[55]Dougherty, K. (2015) Waswanipi Cree del Norte de Quebec hace una esfuerzo última para salvar su bosque. Montreal Gazette. 4 de septiembre, 2015. http://montrealgazette.com/news/local-news/waswanipi-cree-of-northern-quebec-make-last-stand-to-save-their-forest

[56] Lee, P., Hanneman, M., Gysbers, J.E., and Cheng, R. (2010). Atlas de áreas ecológicamente clave dentro los bosques vírgenes de Canadá. Global Forest Watch Canada. 10th Anniversary Publication. p.27 [Accedido: marzo 31, 2017]. http://www.globalforestwatch.ca/sites/gfwc/files/publications/20101217A_Ecol_Values_HR.pdf

[57] Asamblea de Primeras Naciones. (2016). Jefe Nacional de la Asamblea de las Primeras Naciones Perry Bellegarde pide la implementación de la Declaración de las Naciones Unidas sobre los Derechos de los Pueblos Indígenas. 21 de abril, 2016. Sitio web de Assembly of First Nations. [Accedido: 31 de marzo, 2017]. http://www.afn.ca/en/news-media/latest-news/16-04-21-NC-calls-for-implementation-of-UNDRIP

[58] Perreaux, L. (2017). Quebec Cree’s campaña para salvar el bosque ancestral va global. The Globe and Mail. 7 de abril, 2017. http://www.theglobeandmail.com/news/national/quebec-crees-campaign-to-save-pristine-forest-goes-global/article34640944/ Weber, B. (2017). Las primeras naciones llaman para más opiniones en el sistema del parque en la conferencia nacional. The Canadian Press. 5 de marzo, 2017. http://www.cbc.ca/news/canada/calgary/first-nations-national-park-conference-alberta-1.4010736

[59] Bradshaw, C. & Warkentin, I. (2001). Estimaciones mundiales de las reservas y el flujo de carbono de los bosques boreales. Cambio global y planetario. 128, 24-30.

[60] Gauthier, S., Bernier, P., Kuuluvainen, T., Shvidenko, A.Z. & Schepaschnko, D.G. (2015). Salud forestal boreal y cambio global. Science 349:6250 pp. 819-822 ; Kasischke, E.S.(2000). 44/5000

Los ecosistemas boreales en el ciclo global del carbono. En Kasischke, E.S., & Stocks, B.J. (eds.). Fuego, Cambio Climático y Ciclismo de Carbono en el Bosque Boreal. Ecological Studies 138 pp 19-30.

[61] Gillett, N.P.,et.al. (2004). Detección del efecto del cambio climático en los incendios forestales canadienses. Geophysical Research Letters. 31:18

[62] Weber, B. (2015). El bosque boreal es conducido a un punto de inflexión por el cambio climático, según un estudio. The Canadian Press. 21 de agosto, 2015. Sitio web de CBC News. http://www.cbc.ca/news/technology/boreal-forest-being-driven-to-tipping-point-by-climate-change-study-finds-1.3198892

[63]Moore, B.A. & Allard, G.B. (2008) Impactos del Cambio Climático en la Salud Forestal. Forest Health and Biosecurity Working Papers. Organización para la Agricultura y la Alimentación de las Naciones Unidas. [Accedido: 30, marzo, 2017]. http://www.fao.org/forestry/15907-0d4ccf86f55c5bbf57f6494b4bc8fdec3.doc

[64] Macias Fauria, M. & Johnson, E. (2008). 57/5000

Clima e incendios forestales en el bosque boreal de América del Norte. Philosophical Transactions of the Royal Society B: Biological Sciences, 363(1501), 2317–2329.

[65] Bradshaw, C.A., Warkentin, I.G. & Sodhi, N.S. (2009). Preservación urgente de las reservas de carbono boreal y la biodiversidad. Trends in Ecology and Evolution 24: 541-548.

[66] Resolute Forest Products (2016). Construyendo el Resolute del Futuro: Informe Anual 2015. pp. 3. [Accedido: 2 de abril, 2017]. http://www.pfresolu.com/uploadedFiles/Media/Publications/Resolute_2015_Annual_Report.pdf

[67] Resolute Forest Products (n.d.) Acerca de los productos forestales de Resolute. Sitio de web de Datos de Resolute’s Boreal Forest. [Accedido: 1 de abril, 2017]. https://borealforestsfacts.com/?p=1

[68]”Resolute Forest Products es el mayor productor mundial de papel para prensa por capacidad. Con 10 plantas ubicadas estratégicamente para atender los principales mercados de Norteamérica y el exterior, suministramos clientes en más de 50 países. Nuestra capacidad total es de aproximadamente 21 millones de toneladas métricas, representando aproximadamente el 9% de la capacidad mundial y el 42% de la capacidad norteamericana.” Resolute Forest Products. (n.d.). Papel para prensa. Sitio web de Resolute Forest Products. [Accedido: marzo 30, 2017]. http://www.pfresolu.com/Products/Newsprint/ ;

[69]Resolute Forest Products (n.d) Sobre nosotros. Sitio web de Resolute Forest Products. [Accedido: marzo 31, 2017]. http://www.resolutefp.com/About_Us/

[70] Véase la sección titulada “Destrucción continua de bosques intactos”, incluidos los mapas 1-3

Resolute Forest Products. (2014). Informe Anual de Resolute Forest Products. Sitio web de Resolute Forest Products. p. 33. [Accedido: 30 de marzo, 2016] http://www.resoluteforestproducts.com/uploadedFiles/Investors/Financial_Reports/Resolute_Forest_Products-2014_Annual_Report.pdf.

[74] Status de lista de las certificaciones FSC de Resolute: Terminated - RA - FM/COC - 004525 - Mistassini - Péribonka (Quebec). Terminated - RA - FM/COC - 004570 - Caribou Forest (Ontario). Terminated - RA - FM/COC - 005956 - Lac St-Jean (Quebec). En noviembre 2015, Resolute Ha recuperado un certificado suspendido por su bosque Black Spruce / Dog River-Matawin.

Forest Stewardship Council (FSC) International. (2017). FSC Public Search. [Accedido: 30 de marzo, 2017] http://info.fsc.org/

[75]El caribú del bosque (Rangifer tarandus caribou) es la subespecie para la cual los científicos del caribú y el ambiente Canadá han identificado varios ecotipos. Para este informe nos estamos enfocando en el ecotipo no-migratorio boreal y en los otros dos ecotipos de caribú boscosos encontrados en Ontario y Quebec: el ecotipo migratorio, que habita en la tundra y que realiza grandes migraciones anuales, y el ecotipo montañoso, que vive en la cima de algunas montañas en Gaspé y las Montañas Torngat.

[76]Environment Canada. (2012). Estrategia de recuperación para el caribú de los bosques, población boreal (Rangifer tarandus caribou), en Canadá. Serie de estrategias de la Ley de de recuperación de especies en riesgo. Environment Canada. Ottawa. Sitio web de Environment Canada. https://www.registrelp-sararegistry.gc.ca/virtual_sara/files/plans/rs_caribou_boreal_caribou_0912_e1.pdf

[77] Lee, P., Hanneman, M., Gysbers, J.E., and Cheng, R. (2010). Atlas de áreas ecológicas clave dentro de los Paisajes Forestales Intactos de Canadá. Global Forest Watch Canada. Publicación del décimo aniversario. pp.27 [Accedido: 31 de marzo, 2017]. http://www.globalforestwatch.ca/sites/gfwc/files/publications/20101217A_Ecol_Values_HR.pdf

[78] Gobierno de Canadá. (2016). Registro público de especies en riesgo. Población de Caribú Boreal. Sitio web de Gobierno de Canadá. [Accedido: abril 1, 2017]. http://www.registrelp-sararegistry.gc.ca/species/speciesDetails_e.cfm?sid=636

[79] Gobierno de Ontario. (2016). Ley de Especies en Peligro 2007, Ontario Regulation 242/08. Schedule 4. Sitio web del Gobierno de Ontario. [Accedido: marzo 29, 2017]. https://www.ontario.ca/laws/regulation/080242#BK26 ;

[80] Gobierno de Quebec, Ministerio de Bosques, Vida Silvestre y Parques. (n.d.) Lista de especies en peligro de extinción o vulnerables en Quebec. Sitio web del Gobierno de Quebec. [Accedido: 1 de abril, 2017]. http://www3.mffp.gouv.qc.ca/faune/especes/menaces/liste.asp

[81] Esto se refiere a las especies globales de Rangifer tarandus sin especificación de localización o ecotipo como se describe en la nota de pie de página 75. Rangifer tarandus caribou, la subespecie específica y el ecotipo discutidos en este informe no son analizados por separado por la UICN.

Gunn, A. (2016). Rangifer tarandus. La Lista Roja de especies amenazadas de la UICN 2016: e.T29742A22167140. Sitio web de IUCN. [Accedido: 1 de abril, 2017]. http://dx.doi.org/10.2305/IUCN.UK.2016-1.RLTS.T29742A22167140.en.

[82] Environment Canada. (2012). Estrategia de recuperación para el caribú de los bosques, población boreal (Rangifer tarandus caribou), en Canadá. Serie de estrategias de la Ley de de recuperación de especies en riesgo. Environment Canada. Ottawa. Sitio web de Environment Canada. pp.10 https://www.registrelp-sararegistry.gc.ca/virtual_sara/files/plans/rs_caribou_boreal_caribou_0912_e1.pdf ; Pinard, V., Dussault, C.,Ouellet, J., Fortin, D. and Courtois, R. (2012). Tasa de partos, tasa de supervivencia de los terneros y selección de hábitats de caribúes del bosques en un paisaje altamente gestionado. The Journal of Wildlife Management 76: 189-199.

[83] Environment Canada. (2012). Estrategia de recuperación para el caribú de los bosques, población boreal (Rangifer tarandus caribou), en Canadá. Serie de Estrategias de Recuperación de Ley de Especies en Riesgo la. Environment Canada. Ottawa. Sitio web de Environment Canada. pp.4 https://www.registrelp-sararegistry.gc.ca/virtual_sara/files/plans/rs_caribou_boreal_caribou_0912_e1.pdf

[84] Beauchesne, D. Jaeger, J.A.G., St-Laurent, M.H. (2014) Umbralés en la capacidad del caribú boreal para hacer frente a las perturbaciones acumuladas: Evidencia de los patrones de uso

[71] Véase la sección titulada “Poner en peligro las especies amenazadas”

[72] Tanto el gobierno como los científicos independientes han establecido la mejor ciencia sobre el caribú del bosque que vincula claramente las prácticas actuales de manejo forestal en Canadá y la perturbación de los bosques intactos con impactos perjudiciales acumulativos en esta especie amenazada. Environment Canada. (2012). Estrategia de recuperación para el caribú de los bosques, población boreal (Rangifer tarandus caribou), en Canadá. Serie de estrategias de la Ley de de recuperación de especies en riesgo. Environment Canada. Ottawa. Sitio web de Environment Canada. https://www.registrelp-sararegistry.gc.ca/virtual_sara/files/plans/rs_caribou_boreal_caribou_0912_e1.pdf ; Imbeau, L., St-Laurent, M.H., Marzell, L. & Brodeur, V. (2015). La capacidad actual para llevar a cabo manejo forestal ecológicamente sostenible en el noreste de Canadá revela desafíos para la conservación de la biodiversidad. Canadian Journal of Forest Research 45: 567–578.

[73] Resolute Forest Products. (2014). Informe Anual de Resolute Forest Products. Sitio web de Resolute Forest Products. p. 33. [Accedido: 30 de marzo, 2016] http://www.resoluteforestproducts.com/uploadedFiles/Investors/Financial_Reports/Resolute_Forest_Products-2014_Annual_Report.pdf.

[74] Status de lista de las certificaciones FSC de Resolute: Terminated - RA - FM/COC - 004525 - Mistassini - Péribonka (Quebec). Terminated - RA - FM/COC - 004570 - Caribou Forest (Ontario). Terminated - RA - FM/COC - 005956 - Lac St-Jean (Quebec). En noviembre 2015, Resolute Ha recuperado un certificado suspendido por su bosque Black Spruce / Dog River-Matawin.

Forest Stewardship Council (FSC) International. (2017). FSC Public Search. [Accedido: 30 de marzo, 2017] http://info.fsc.org/

[75]El caribú del bosque (Rangifer tarandus caribou) es la subespecie para la cual los científicos del caribú y el ambiente Canadá han identificado varios ecotipos. Para este informe nos estamos enfocando en el ecotipo no-migratorio boreal y en los otros dos ecotipos de caribú boscosos encontrados en Ontario y Quebec: el ecotipo migratorio, que habita en la tundra y que realiza grandes migraciones anuales, y el ecotipo montañoso, que vive en la cima de algunas montañas en Gaspé y las Montañas Torngat.

[76]Environment Canada. (2012). Estrategia de recuperación para el caribú de los bosques, población boreal (Rangifer tarandus caribou), en Canadá. Serie de estrategias de la Ley de de recuperación de especies en riesgo. Environment Canada. Ottawa. Sitio web de Environment Canada. https://www.registrelp-sararegistry.gc.ca/virtual_sara/files/plans/rs_caribou_boreal_caribou_0912_e1.pdf

[77] Lee, P., Hanneman, M., Gysbers, J.E., and Cheng, R. (2010). Atlas de áreas ecológicas clave dentro de los Paisajes Forestales Intactos de Canadá. Global Forest Watch Canada. Publicación del décimo aniversario. pp.27 [Accedido: 31 de marzo, 2017]. http://www.globalforestwatch.ca/sites/gfwc/files/publications/20101217A_Ecol_Values_HR.pdf

[78] Gobierno de Canadá. (2016). Registro público de especies en riesgo. Población de Caribú Boreal. Sitio web de Gobierno de Canadá. [Accedido: abril 1, 2017]. http://www.registrelp-sararegistry.gc.ca/species/speciesDetails_e.cfm?sid=636

[79] Gobierno de Ontario. (2016). Ley de Especies en Peligro 2007, Ontario Regulation 242/08. Schedule 4. Sitio web del Gobierno de Ontario. [Accedido: marzo 29, 2017]. https://www.ontario.ca/laws/regulation/080242#BK26 ;

[80] Gobierno de Quebec, Ministerio de Bosques, Vida Silvestre y Parques. (n.d.) Lista de especies en peligro de extinción o vulnerables en Quebec. Sitio web del Gobierno de Quebec. [Accedido: 1 de abril, 2017]. http://www3.mffp.gouv.qc.ca/faune/especes/menaces/liste.asp

[81] Esto se refiere a las especies globales de Rangifer tarandus sin especificación de localización o ecotipo como se describe en la nota de pie de página 75. Rangifer tarandus caribou, la subespecie específica y el ecotipo discutidos en este informe no son analizados por separado por la UICN.

Gunn, A. (2016). Rangifer tarandus. La Lista Roja de especies amenazadas de la UICN 2016: e.T29742A22167140. Sitio web de IUCN. [Accedido: 1 de abril, 2017]. http://dx.doi.org/10.2305/IUCN.UK.2016-1.RLTS.T29742A22167140.en.

[82] Environment Canada. (2012). Estrategia de recuperación para el caribú de los bosques, población boreal (Rangifer tarandus caribou), en Canadá. Serie de estrategias de la Ley de de recuperación de especies en riesgo. Environment Canada. Ottawa. Sitio web de Environment Canada. pp.10 https://www.registrelp-sararegistry.gc.ca/virtual_sara/files/plans/rs_caribou_boreal_caribou_0912_e1.pdf ; Pinard, V., Dussault, C.,Ouellet, J., Fortin, D. and Courtois, R. (2012). Tasa de partos, tasa de supervivencia de los terneros y selección de hábitats de caribúes del bosques en un paisaje altamente gestionado. The Journal of Wildlife Management 76: 189-199.

[83] Environment Canada. (2012). Estrategia de recuperación para el caribú de los bosques, población boreal (Rangifer tarandus caribou), en Canadá. Serie de Estrategias de Recuperación de Ley de Especies en Riesgo la. Environment Canada. Ottawa. Sitio web de Environment Canada. pp.4 https://www.registrelp-sararegistry.gc.ca/virtual_sara/files/plans/rs_caribou_boreal_caribou_0912_e1.pdf

[84] Beauchesne, D. Jaeger, J.A.G., St-Laurent, M.H. (2014) Umbralés en la capacidad del caribú boreal para hacer frente a las perturbaciones acumuladas: Evidencia de los patrones de uso

del espacio. Biological Conservation 172. p. 197. http://www.sciencedirect.com/science/article/pii/S0006320714001104 ; Faille, G., Dussault, C., Ouellet, J.P., Fortin, D., Courtois, R., St-Laurent, M.H. & Dussault, C. (2010). Range Fidelity: El eslabón perdido entre la disminución del caribú y la alteración del hábitat. Biological Conservation 143:11 noviembre 2010. [Accedido: 2 de abril 2017]. https://www.researchgate.net/publication/222889073_Range_fidelity_The_missing_link_between_caribou_decline_and_habitat_alteration

[85] Environment Canada. (2012). Estrategia de recuperación para el caribú de los bosques, población boreal (Rangifer tarandus caribou), en Canadá. Serie de Estrategias de Recuperación de Ley de Especies en Riesgo la. Environment Canada. Ottawa. Sitio web de Environment Canada. [Accedido: abril 2, 2017]. https://www.registrelep-sararegistry.gc.ca/virtual_sara/files/plans/rs_caribou_boreal_caribou_0912_e1.pdf

[86]Indian Country Media Network. (2011). El caribú es el canario en la mina de carbón. Sitio web de ICMN. [Accedido: 2 de abril, 2017]. https://indiancountrymedianetwork.com/news/caribou-is-the-canary-in-the-coal-mine/

[87] El trastorno del hábitat del caribú incluye tanto trastornos naturales como antropogénicos. La perturbación natural incluye el fuego (entre otras cosas), mientras que la perturbación antropogénica está relacionada principalmente con los impactos industriales, incluyendo la tala y la construcción de carreteras asociadas por Resolute y otras empresas forestales, así como los impactos de otras industrias extractivas. Véase la nota a pie de página 84 para obtener más información.

[88] Por este informe, el Informe de Quebec 2015 no fue usado porque no contiene información sobre disturbios por territorios de caribú definidas por Environment Canada, sino que usan “unidades de caribú” que generalmente se alinean con unidades de manejo forestal en oposición a rangos de rebaño determinados biológicamente.

Gobierno deQuebec, Ministry of Forest, Wildlife and Parks. (2015.) Rapport d’analyse sur l’intégration des Lignes directrices pour l’aménagement de l’habitat du caribou forestier (2013) dans la planification territoriale. Sitio web de Gobierno de Quebec. [Accedido: abril 1, 2017]. http://mfpp.gouv.qc.ca/publications/faune/especes/Rapport_Analyse_Caribou_Forestier_janvier2016.pdf

[89] En el contexto de este informe, las operaciones de Resolute se definen aquí como “Licencias Forestales Sostenibles” de Resolute en Ontario y áreas de suministro donde el gobierno provincial de Quebec ha otorgado garantías de suministro (garanties d’approvisionnement) a Resolute in Quebec.

Gobierno deQuebec, Ministry of Forest, Wildlife and Parks. (2016) Répertoire des bénéficiaires de droits forestiers sur les terres du domaine de l’etat.Version du 31 décembre 2016. Sitio web de Gobierno de Quebec. [Accedido: abril 13, 2017]. https://mfpp.gouv.qc.ca/publications/forests/amenagement/Repertoire-2016-12.pdf

Ministerio de Recursos Naturales de Ontario, Forestry Licence Caribou Forest. Licence No. 542481. 24 de junio, 1998. http://files.ontario.ca/environment-and-energy/forestry/mnr_e000482.pdf ; Ministerio de Recursos Naturales de Ontario (1998) Forestry Licence English River Forest. June 17, 1998. http://files.ontario.ca/environment-and-energy/forestry/mnr_e000478.pdf ; Ministerio de Recursos Naturales de Ontario (1998) Forestry Licence Dog River Matawin Forest. 17 de junio, 1998. http://files.ontario.ca/environment-and-energy/forestry/mnr_e000480.pdf; Licence No. 542459Ministry of Natural Resources (1999) Forestry Licence Black Spruce Forest. 14 de abril, 1999. http://files.ontario.ca/environment-and-energy/forestry/stdprod_104640.pdf

[90] Environment Canada. (2012). Estrategia de recuperación para el caribú de los bosques, población boreal (Rangifer tarandus caribou), en Canadá. Serie de Estrategias de Recuperación de Ley de Especies en Riesgo la. Environment Canada. Ottawa. Sitio web de Environment Canada. pp.75 https://www.registrelep-sararegistry.gc.ca/virtual_sara/files/plans/rs_caribou_boreal_caribou_0912_e1.pdf

[91] Environment Canada. (2012). Estrategia de recuperación para el caribú de los bosques, población boreal (Rangifer tarandus caribou), en Canadá. Serie de Estrategias de Recuperación de Ley de Especies en Riesgo la. Environment Canada. Ottawa. Sitio web de Environment Canada. pp.75 https://www.registrelep-sararegistry.gc.ca/virtual_sara/files/plans/rs_caribou_boreal_caribou_0912_e1.pdf

[92] Environment Canada. (2012). Estrategia de recuperación para el caribú de los bosques, población boreal (Rangifer tarandus caribou), en Canadá. Serie de Estrategias de Recuperación de Ley de Especies en Riesgo la. Environment Canada. Ottawa. Sitio web de Environment Canada. pp. 75 https://www.registrelep-sararegistry.gc.ca/virtual_sara/files/plans/rs_caribou_boreal_caribou_0912_e1.pdf

[93] Environment Canada. (2012). Estrategia de recuperación para el caribú de los bosques, población boreal (Rangifer tarandus caribou), en Canadá. Serie de Estrategias de Recuperación de Ley de Especies en Riesgo la. Environment Canada. Ottawa. Sitio web de Environment Canada. pp.75 https://www.registrelep-sararegistry.gc.ca/virtual_sara/files/plans/rs_caribou_boreal_caribou_0912_e1.pdf

[94] Environment Canada. (2012). Estrategia de recuperación para el caribú de los bosques, población boreal (Rangifer tarandus caribou), en Canadá. Serie de Estrategias de Recuperación de Ley de Especies en Riesgo la. Environment Canada. Ottawa. Sitio web de Environment Canada. pp.74 https://www.registrelep-sararegistry.gc.ca/virtual_sara/files/plans/rs_caribou_boreal_caribou_0912_e1.pdf

[95] Environment Canada. (2012). Estrategia de recuperación para el caribú de los bosques, población boreal (Rangifer tarandus caribou), en Canadá. Serie de Estrategias de Recuperación de Ley de Especies en Riesgo la. Environment Canada. Ottawa. Sitio web de Environment Canada. pp.74 https://www.registrelep-sararegistry.gc.ca/virtual_sara/files/plans/rs_caribou_boreal_caribou_0912_e1.pdf

[96] Rudolph, T. D., Drapeau, P., St-Laurent, M.H., Imbeau, L. (2012). Situation du caribou forestier (Rangifer tarandus caribou) sur le territoire de la Baie James dans la région Nord-du-Quebec. Rapport scientifique présenté au Ministère des ressources naturelles et de la faune et au Grand Conseil des Cris (Eyouy Istchee). Pp.44 [Accedido: marzo 31, 2017]. http://chaireafd.uqat.ca/publication/articlePDF/2012RapportFinalCaribouForestierBaieJames_Eyouylstchee.pdf

[97] “Es probable que el territorio esté formado por varias poblaciones para las cuales el estado de autosostenibilidad puede variar. La jurisdicción provincial está recopilando nuevos datos para este territorio. Esto puede dar como resultado una actualización de la delimitación del territorio y / o la identificación de nuevos territorios, así como una revisión de su estado de autosostenibilidad después de la evaluación integrada del riesgo de nuevos territorios o nuevos límites de área de distribución.” Environment Canada. (2012). p. 69,75.

[98] 48/5000

Ministerio de Recursos Naturales y Silvicultura de Ontario (MNRF). (2014). Informe de Recursos del Caribú en el Estado del Bosque. Departamento de Especies en Riesgo, Thunder Bay, Ontario. Figure 2-1 p. 42 [Accedido 30 de marzo, 2017] https://dr6j45jk9xcmk.cloudfront.net/documents/3970/sowcrr-p2-final-aoda-01072015.pdf ; Ministerio de Recursos Naturales Ontario. (2014). Evaluación Integrada de Territorio para el Caribú de Bosque y su Hábitat: Brightsand Range 2011. Departamento de Especies en Riesgo, Thunder Bay, Ontario, P. x [Accedido: 23 de marzo, 2017]. http://files.ontario.ca/environment-and-energy/species-at-risk/Brightsand-Range-EN.pdf

[99] Ministerio de Recursos Naturales y Silvicultura de Ontario (MNRF). 2014. Informe del estado de de recursos de Caribú del Bosque. Departamento de Especies en Riesgo, Thunder Bay, Ontario. Figure 2-1 p. 42 [Accedido 30 de marzo, 2017] https://dr6j45jk9xcmk.cloudfront.net/documents/3970/sowcrr-p2-final-aoda-01072015.pdf ; Ministerio de Recursos Naturales Ontario. (2014). Evaluación Integrada de territorio para el Caribú de Bosque y su Hábitat: Churchill Range 2012. Departamento de Especies en Riesgo, Thunder Bay, Ontario, P. x [Accedido: 23 de marzo, 2017]. http://files.ontario.ca/environment-and-energy/species-at-risk/Churchill-Range-EN.pdf

[100] Ministerio de Recursos Naturales y Silvicultura de Ontario (MNRF). 2014. Informe del estado de recursos de Caribú del Bosque. Departamento de Especies en Riesgo, Thunder Bay, Ontario. Figure 2-1 p. 42 [Accedido 30 de marzo, 2017] https://dr6j45jk9xcmk.cloudfront.net/documents/3970/sowcrr-p2-final-aoda-01072015.pdf ; Ministerio de Recursos Naturales Ontario. (2014). Evaluación Integrada de Territorio para el Caribú de Bosque y su Hábitat: Nipigon Range 2010. Departamento de Especies en Riesgo, Thunder Bay, Ontario, P. 58 [Accedido: 13 de abril, 2017]. http://files.ontario.ca/environment-and-energy/species-at-risk/Nipigon-Range-EN.pdf

[101] Resolute Forest Products Era antes conocido como AbitibiBowater Inc., que fue creado por la fusión de Bowater y Abitibi-Consolidated en 2007. En 2009, la empresa solicitó protección contra quiebra. AbitibiBowater Surgió de la protección de los acreedores en 2010 y cambió su nombre a Resolute a finales de 2011.

Ministerio de Recursos Naturales de Ontario, Forestry Licence Caribou Forest. Licence No. 542481. 24 de junio, 1998. http://files.ontario.ca/environment-and-energy/forestry/mnr_e000482.pdf ; Ministerio de Recursos Naturales de Ontario (1998) Forestry Licence English River Forest. June 17, 1998. http://files.ontario.ca/environment-and-energy/forestry/mnr_e000478.pdf ; Ministerio de Recursos Naturales de Ontario (1998) Forestry Licence Dog River Matawin Forest. 17 de junio, 1998. http://files.ontario.ca/environment-and-energy/forestry/mnr_e000480.pdf; Licence No. 542459Ministry of Natural Resources (1999) Forestry Licence Black Spruce Forest. 14 de abril, 1999. http://files.ontario.ca/environment-and-energy/forestry/stdprod_104640.pdf

[102] Elkie and Green (2016) State of Caribou Ranges. Cumulative Impacts Monitoring 2016 Estimates. Gobierno de Ontario Sitio web de. [Accedido: abril 19, 2017]. http://www.olt.tbayteldirect.com/Science%20and%20Information%20-%20Package%20Caribou.pdf

[103] Ministerio de Recursos Naturales de Ontario. (2014). Evaluación Integrada de Territorio para el Caribú de Bosque y su Hábitat: Brightsand Range 2011. Species at Risk Branch, Thunder Bay, Ontario, P. x [Accedido: 23 de marzo, 2017]. http://files.ontario.ca/environment-and-energy/species-at-risk/Brightsand-Range-EN.pdf

[104] Estas siete organizaciones de conservación hicieron este comentario para explicar su decisión de suspender el trabajo con Resolute como parte del Acuerdo del Bosque Boreal Canadiense.

La Sociedad Canadiense de Parques y Vida Silvestre. (2013).

Grupos ambientales suspenden el trabajo con Resolute Forest Products bajo el Acuerdo Canadiense del Bosque Boreal. 21 de mayo, 2013. Sitio web de CPAWS [Accedido: 30 de marzo, 2017]. http://cpaws.org/news/environmental-groups-suspend-further-work-with-resolute-under-cbfa

[105] Ontario Nature. (n.d.) Proteger Caribú del Bosque. Sitio web de Ontario Nature. [Accedido: marzo 23, 2017]. https://www.ontarionature.org/protect/campaigns/woodland_

caribou.php

[106]Gobierno deOntario. (2001). St. Raphael Provincial Park Management Statement. Sitio web de Gobierno de Ontario. [Accedido:2 de abril, 2017]. https://www.ontario.ca/page/st-raphael-provincial-park-management-statement

[107] Gobierno de Ontario. (2001). St. Raphael Provincial Park Management Statement. Sitio web de Gobierno de Ontario. [Accedido: 2 de abril, 2017]. https://www.ontario.ca/page/st-raphael-provincial-park-management-statement

[108] Ontario Nature. (n.d.) Proteger Caribú del Bosque. Sitio web de Ontario Nature.

[Accedido: 23 de marzo, 2017]. https://www.ontarionature.org/protect/campaigns/woodland_caribou.php

[109] Ontario Nature. (n.d.) Save St. Raphael. Sitio web de Ontario Nature.[Accedido: abril 2, 2017]. https://ontarionature.thankyou4caring.org/resolute

[110]El análisis de Greenpeace basado en: IFL 2000: Potapov P., et al. (2008); IFL 2013: Potapov, P., et al. (2016); IFL 2016 for Resolute concessions: Actualización de del mapa IFL 2013 por Greenpeace utilizando un análisis realizado sobre la base del Landsats (IstLandsat.txt) and Mosaics (2015-2016). En una escala apropiada (1: 50 000) manualmente; Caminos de tala: análisis de Greenpeace, abril 2017; FMU boundaries: Gobierno de Ontario, Ministerio de Recursos Naturales y Silvicultura (MNRF) (2017); Límites del Parque: Protected Planet (n.d). Greenpeace análisis revisado externamente por la Universidad de Maryland especialistas en 2017.

[111] Gobierno de Canadá. (2015). Registro Público de Especies en Riesgo, “Declaración de respuesta - Caribú, población boreal” Sitio web de Species at Risk. 23 de Diciembre, 2015. [Accedido: 29 de marzo, 2017]. http://www.registrelep-sararegistry.gc.ca/document/dspHTML_e.cfm?ocid=10490

[112] Rudolph, T.D., Drapeau, P., Imbeau, L. et al. (2017). Las respuestas demográficas del caribú boreal a las perturbaciones acumuladas ponen de relieve la elasticidad de los umbrales de tolerancia específicos del rango. Biodiversity and Conservation. pp. 3. [Accedido: 29 de marzo, 2017]. https://link.springer.com/article/10.1007/s10531-017-1292-1

[113] Eric-Pierre Champagn(2017) Caribú de bosque más amenazado que nunca en Val-d’Or. La Presse Sitio web de. 28 de Febrero, 2017. [Accedido: 1 de abril, 2017]. http://www.lapresse.ca/environnement/especes-menacees/201702/28/01-5073994-le-caribou-des-bois-plus-menace-que-jamais-a-val-dor.php

[114] Sparks, R.(2017). Defensores ambientales perturbados por la actividad maderera en el hábitat del caribú de Quebec. National Observer. 3 de marzo, 2017. [Accedido: 29 de marzo, 2017]. http://www.nationalobserver.com/2017/03/03/news/environmental-advocates-disturbed-logging-activity-Quebec-caribou-habitat

[115]Bradshaw, C. & Warkentin, I. (2015). Estimaciones mundiales de las reservas de carbono y el flujo de carbono en los bosques boreales. Global and Planetary Change. 128, 24-30.

[116] Bradshaw, C. & Warkentin, I. (2015). Estimaciones mundiales de las reservas de carbono y el flujo de carbono en los bosques boreales. Global and Planetary Change. 128, 24-30 ; Price, D. et al. (2013). Anticipando las consecuencias del cambio climático para los ecosistemas forestales boreales de Canadá. Environmental Reviews, 21(4), 322-365.

[117] Chang, X. et al. (2015). Impactos térmicos de la vegetación de los bosques boreales en los suelos de capa activa y permafrost en las montañas del norte de Da Xing’anling (Hinggan), Northeast China. Arctic, Antarctic, and Alpine Research. 47:2. 267-279 ; Schelker, J., et al. (2013). Efectos hidrológicos de la tala en un bosque boreal - Dinámica de la capa de nieve, la fusión de nieve y las respuestas de la corriente. Journal of Hydrology. 484, 105-114.

[118]Andrew, M.E., Wulder, M.A. & Cardille, J.A. (2014) Áreas protegidas en el Canadá boreal: una línea de base y consideraciones para el desarrollo continuo de una red de reservas representativa y efectiva. Environmental Reviews 22:2 135-160. ; Millar, C., et al. (2007). Cambios Climáticos y Bosques del futuro: Gestionar frente a la incertidumbre. Ecological Applications, 17:8 2145-2151. ; Price, D., et al. (2013). Anticipando las consecuencias del cambio climático para los ecosistemas forestales boreales de Canadá. Environmental Reviews. 21:4 322-365 ; Noss R.F. (2001). Más allá de Kyoto: La gestión forestal en tiempos de un cambio climático rápido. Conservation Biology 15, 578- 590.

[119] Noss R.F. (2001). Más allá de Kyoto: La gestión forestal en tiempos de un cambio climático rápido. Conservation Biology 15, 578- 590.

[120] Debido a su alta conectividad ya su abundante producción de semillas, conos y otros propággulos, los paisajes dentro del Bosque Boreal que están intactos y contiguos estarán mejor preparados para mantenerse al día con las condiciones climáticas rápidamente cambiantes. Millar, C., et al. (2007). Cambios Climáticos y Bosques del futuro: Gestionar frente a la incertidumbre. Ecological Applications, 17:8 2145-2151. ; Price, D., et al. (2013). Anticipando las consecuencias del cambio climático para los ecosistemas forestales boreales de Canadá. Environmental Reviews. 21:4 322-365.

[121]El Paisaje Forestal Intacto (IFL) es una extensión ininterrumpida de ecosistemas naturales dentro de la extensión de la zona forestal que no muestra signos de actividad humana significativa y es suficientemente grande para mantener toda la biodiversidad nativa, incluyendo poblaciones viables de especies extensas. IFL debe tener al menos 500 kilómetros cuadrados con una anchura mínima de al menos 10 kilómetros: Global Forest Watch. (2000) Intact Forest Landscapes. Sitio web de Global Forest Watch.[Accedido: 31 marzo, 2017]. http://data.globalforestwatch.org/datasets/5a811508e1ab4ddb79f7f0753d7d2d7_0

[122] Environment Canada. (2012). Estrategia de recuperación para el caribú de los bosques, población boreal (Rangifer tarandus caribou), en Canadá. Serie de Estrategias de Recuperación de Ley de Especies en Riesgo la. Environment Canada. Ottawa. Sitio web de Environment Canada.https://www.registrelep-sararegistry.gc.ca/virtual_sara/files/plans/rs_caribou_boreal_caribou_0912_e1.pdf

[123] Resolute Forest Products se conocía anteriormente como AbitibiBowater Inc., que fue creada por la fusión de Bowater y Abitibi-Consolidated en 2007. En 2009, la compañía se declaró en quiebra. AbitibiBowater surgió de la protección de acreedores en 2010 y cambió su nombre a Resolute a finales de 2011.

Ministerio de Recursos Naturales de Ontario, Forestry Licence Caribou Forest. Licence No. 542481. 24 de junio, 1998. http://files.ontario.ca/environment-and-energy/forestry/mnr_e000482.pdf ; Ministerio de Recursos Naturales de Ontario (1998) Forestry Licence English River Forest. 17 de junio, 1998. http://files.ontario.ca/environment-and-energy/forestry/mnr_e000478.pdf

[124] Gobierno de Ontario, Ministerio de Recursos Naturales y Bowater Canadian Forest Products, Inc. (2007): Plan de Manejo Forestal para el Bosque de Caribú para el período de 10 años de 1 de abril, 2008 to 31 marzo, 2018. Accedido: 18 de abril, 2017. http://www.efmp.lrc.gov.on.ca/eFMP/home.do ; Gobierno de Ontario, Ministry of Natural Resources and AbitibiBowater Incorporated (2008): Plan de Manejo Forestal para el English River Forest para el período de 10 años de abril 1, 2009 to 31 de marzo, 2019. Accedido: 17 de abril, 2017. http://www.efmp.lrc.gov.on.ca/eFMP/home.do

[125] El análisis de Greenpeace basado en: IFL 2000: Potapov P., et al. (2008); IFL 2013: Potapov, P., et al. (2016); IFL 2016 para concesiones Resolute: Actualización de de IFL 2013 mapa por Greenpeace, abril 2017; Caminos de tala: análisis de Greenpeace, abril 2017; FMU límites: Gobierno de Ontario, Ministerio de Recursos Naturales y Silvicultura (MNRF) (2017). El análisis de Greenpeace revisó externamente los especialistas de la Universidad de Maryland en 2017. La proyección resultó en 41,660ha +/- 10ha.

[126] El análisis de Greenpeace basado en: IFL 2000: Potapov P., et al. (2008); IFL 2013: Potapov, P., et al. (2016); IFL 2016 para concesiones Resolute: Actualización de de IFL 2013 mapa por Greenpeace, abril 2017; Caminos de tala: análisis de Greenpeace, abril 2017; FMU límites: Gobierno de Ontario, Ministerio de Recursos Naturales y Silvicultura (MNRF) (2017). El concepto de IFL prevé una zona de amortiguación de 1 km a ambos lados de carreteras y disturbios. Greenpeace análisis revisado externamente por la Universidad de Maryland especialistas en 2017. La proyección resultó en 1,558ha +/-10ha.

[127] Gobierno de Ontario, Ministry of Natural Resources and Bowater Canadian Forest Products, Inc. (2007): Plan de Manejo Forestal para el Bosque de Caribú para el período de 10 años de 1 de abril, 2008 to 31 marzo, 2018. Map 8.1 Areas Selected for Operations, Harvest and Roads. Accedido: 18 de abril, 2017. http://www.efmp.lrc.gov.on.ca/eFMP/home.do ; Gobierno de Ontario, Ministerio de Recursos Naturales y AbitibiBowater Incorporated (2008): Plan de Manejo Forestal del Bosque de Rio Inglés para el período de 10 años de abril, 2009 a 31 de marzo, 2019 Accedido: abril 17, 2017. http://www.efmp.lrc.gov.on.ca/eFMP/home.do

[128] Greenpeace analysis based on: IFL 2000: Potapov P., et al. (2008); IFL 2013: Potapov, P., et al. (2016); IFL 2016 for Resolute concessions: Greenpeace update of IFL 2013 mapa usando análisis realizado sobre la base de la Landsats (IstLandsat.txt) and Mosaics (2015-2016). En una escala apropiada (1: 50.000) manualmente; Caminos de tala: análisis de Greenpeace, abril 2017; Frontera de la FMU: Gobierno de Ontario, Ministry of Natural Resources and Forestry (MNRF) (2017). Greenpeace análisis revisado externamente por la Universidad de Maryland especialistas en 2017.

[129] Garanties d’approvisionnement o garantías de suministro. [130] Gobierno de Quebec, Wood Marketing Bureau. (n.d.). Tremblay. Sitio web de Gobierno de Quebec. [Accedido: 2 de abril, 2017]. https://bmbm.gouv.qc.ca/Auction/Auctions/Details/M-k7LrVHjiNeycbQGbL4Fw ; Gobierno de Quebec, Wood Marketing Bureau. (n.d.). Bonnard. Sitio web de Gobierno de Quebec. [Accedido: 2 de abril, 2017]. https://bmbm.gouv.qc.ca/Auction/Auctions/Details/gQ-WAvsyqjREqQUKfGhR ; Gobierno de Quebec, Wood Marketing Bureau. (n.d.). Devau. Sitio web de Gobierno de Quebec. [Accedido: 2 de abril, 2017]. https://bmbm.gouv.qc.ca/Auction/Auctions/Details/ILU-QgYmRrqqvItsW9vDqA

[131] Véase Mapa 3

[132]Por este ejemplo véase: Sociétié pour la nature et les parcs du Canada. (2016) Drapeau rouge pour les Montagnes Blanches. Sitio web de Sociétié pour la nature et les parcs du Canada. [Accedido: 7 de abril, 2017]. https://snapqc.org/news/drapeau-rouge-pour-les-montagnes-blanches

[133] The 1,177ha Devau site fueron premiado a Resolute Forest Products el 5 de junio, 2013. Gobierno de Quebec, Le Bureau de mise en marçoé des bois (n.d.). Devau. Sitio web de Gobierno de Quebec. [Accedido: 2 de abril, 2017].https://bmbm.gouv.qc.ca/Auction/Auctions/Details/ILU-QgYmRrqqvItsW9vDqA

[134] The 1,057ha Bonnard site fueron premiado a Resolute Forest Products el 28 de mayo, 2014. Gobierno de Quebec, Le Bureau de mise en marçoé des bois. (n.d.). Bonnard. Gobierno de Quebec Sitio web de. [Accedido: 2 de abril 2,]. https://bmbm.gouv.qc.ca/Auction/Auctions/

Details/gQ-WAvsyqjREqQUKfGhR

[135] Los 1,485ha del Tremblay fueron premiado a Resolute Forest Products el 11 de mayo, 2016. Gobierno de Quebec, Le Bureau de mise en marçoé des bois. (n.d.). Tremblay. Sitio web de Gobierno de Quebec. [Accedido: 2 de abril, 2017]. https://bmbm.gouv.qc.ca/Auction/Auctions/Details/M-k7LrVHjiNeycbQGbL4Fw

[136] Gobierno de Quebec, Ministerio de Bosques, Vida Silvestre y Parques (2013): Equipo de Recuperación de Quebec Caribú: Plan de recuperación para el caribú de bosque (Rangifer caribú Tarandus) En Quebec 2013-2023. P.7 Accedido: 2 de abril, 2017. http://www.mfpp.gouv.qc.ca/publications/faune/especes/Plan-retablissement2013-2023.pdf

[137]Landsat 8. (2013). 3 de julio, 2013. path/row 014/025. [Accedido: 2 de abril , 2017]. https://lv.eosda.com/?lat=50.55380&lng=-70.93151&z=12&cb=false&b=Red,Green,Blue&day=t rue&s=Landsat8&id=LC80140252013184LGN00

[138] Landsat 8. (2016). 29 de septiembre 29, 2016. path/row 014/025. [Accedido: 2 de abril, 2017].https://lv.eosda.com/?lat=50.55969&lng=-70.88104&z=12&cb=false&b=Red,Green,Blue &day=true&s=Landsat8&id=LC80140252016273LGN00

[139]Landsat 8. (2013). 3 de julio, 2013. path/row 014/025. [Accedido: 2 de abril, 2017]. https://lv.eosda.com/?lat=50.92728&lng=-72.03255&z=11&cb=false&b=Red,Green,Blue&day=t rue&s=Landsat8&id=LC80140252013184LGN00&ir=6407,8597,7152,9200,8256,10152

[140] Landsat 8. (2016) 29 de septiembre, 2016. path/row 014/025. [Accedido: 2 de abril, 2017]. https://lv.eosda.com/?lat=50.91710&lng=-72.14413&z=12&cb=fa se&b=Red,Green,Blue&day=true&s=Landsat8&id=LC80140252016273LGN00& ir=5715,6943,6214,7314,7205,7999

[141]Landsat 8. (2013). 3 de julio, 2013. path/row 014/025. [Accedido: 2 de abril, 2017]. https://lv.eosda.com/?lat=50.16019&lng=-71.61198&z=12&cb=false&b=Red,Green,Blue&day=tr ue&s=Landsat8&id=LC80140252013184LGN00&ir=6407,8597,7152,9200,8256,10152

[142] Landsat 8. (2016) 29 de septiembre, 2016. path/row 014/025. [Accedido: 2 de abril, 2017]. https://lv.eosda.com/?lat=50.16019&lng=-71.61198&z=12&cb=false&b=Red,Green,Blue& day=true&s=Landsat8&id=LC80140252016273LGN00&ir=5715,6943,6214,7314,7205,7999

[143] Landsat 8. (2017). 20 de february, 2017. path/row 014/025. [Accedido: 2 de abril, 2017]. https://lv.eosda.com/?lat=50.16524&lng=-71.59378&z=12&day=true&s=Landsat8&cb=false&b= NIR,SWIR1,Blue&id=LC80140252017051LGN00&ir=9425,20313,56603,6744,9149,9117

[144] Análisis de Greenpeace basado en: Sitios de subastas: Gobierno de Quebec, Wood Marketing Bureau. (n.d.). Tremblay; Gobierno de Quebec, Wood Marketing Bureau. (n.d.). Bonnard; Gobierno de Quebec, Wood Marketing Bureau. (n.d.). Devau. Distribución de Caribú del Bosque : Environment Canada (2012). p.3. Montagnes Blanches: Greenpeace Canada (2016).

[145] El Reglamento de Ontario 176/13 entró en vigor en julio de 2013. Exime a las principales industrias, incluida la silvicultura, de la prohibición de matar especies en peligro o de destruir su hábitat. Esta exención todavía requiere que los planes de manejo forestal sean redactados y aprobados por la provincia e incluyan algunas protecciones para el Caribú del Bosque, incluyendo las consideraciones de hábitat, sin embargo las disposiciones básicas de la ESA no se aplican. Wildlands League. (2016). Especie en peligro. Sitio web de Wildlands League Discutir el Reglamento de Ontario 176/13. [Accedido: 29 de marzo, 2017]. http://wildlandsleague.org/project/endangered-species/

[146] Gobierno de Ontario. (2016). Ley de Especies en Peligro 2007, Reglamento de Ontario 242/08. Sitio web de Gobierno de Ontario. [Accedido: 29 de marzo, 2017]. https://www.ontario.ca/laws/regulation/080242#BK26 ; Casey, L. (2016). Ley que permite exenciones a las especies en peligro de extinción de Ontario. The Star. 11 de octubre 11, 2016. [Accedido: 29 de marzo, 2017] https://www.thestar.com/news/canada/2016/10/11/challenge-to-ontarios-endangered-species-rules-dismissed-in-court.html

[147] Potvin, L. (2016). Quebec debe actuar de acuerdo Richard Garneau. Le Quotidien. 8 de noviembre, 2016. [Accedido: 1 de abril, 2017]. http://www.lapresse.ca/le-quotidien/actualites/economie/201611/07/01-5038932-Quebec-debe-actuar-de-acuerdo-Richard-Garneau.php

[148] Environment Canada. (2012). Estrategia de recuperación para el caribú de los bosques, población boreal (Rangifer tarandus caribou), en Canadá. Serie de Estrategias de Recuperación de Ley de Especies en Riesgo la. Environment Canada. Ottawa. Page. iii. Sitio web de Environment Canada. [Accedido: 31 de marzo, 2017]. https://www.registrelep-sararegistry.gc.ca/virtual_sara/files/plans/rs_caribou_boreal_caribou_0912_e1.pdf

[149] Ministerio de Recursos Naturales y Vida Silvestre. (2016). Bosque Boreal: Un plan de acción creíble, aceptable y razonable para la conservación del hábitat del caribú del bosque. Sitio web de Ministerio de Recursos Naturales y Vida Silvestre. [Accedido: 31 de marzo, 2017]. www.mfpp.gouv.qc.ca/english/press/press-release-detail.jsp?id=11720

[150] Tremblay, L. (2015). Quebec reporte le plan a 2018. Le Quotidien. abril 17, 2015. Sitio web de Le Quotidien. [Accedido: 7 de abril, 2017]. http://www.lapresse.ca/le-quotidien/actualites/201504/16/01-4861843-Quebec-reporte-le-plan-a-2018.php ; La Sociedad por la Naturaleza y los Parques de Canadá (2015). La protección de Canadá: es en nuestra naturaleza? Sitio web de La Sociedad por la Naturaleza y los Parques de Canadá. [Accedido: abril 8, 2017]. http://snapqc.org/uploads/CPAWS_Parks2015_FR_sp.lr.pdf ; Festa-Bianchet, M., Ray, J.C., Boutin, S., Cote, S.D. & Gunn, A. (2011) Conservación de caribú (Rangifer

[167]Forest Stewardship Council Grupo de Trabajo de Canadá. (2004). National Boreal Standard Accredited by FSC 6 de agosto, 2004 (18/5000 Actualizado el 11 de octubre, 2016). [Accedido: 31 de marzo, 2017]. <https://ca.fsc.org/download-box.99.htm>.

[168]Forest Stewardship Council (FSC) (2015). Requisito general para los organismos de certificación acreditados por el FSC FSC-STD-20-001 (V4-0) EN. Sitio web de FSC. [Accedido: 13 de abril, 2017]. <https://ic.fsc.org/en/document-center/id/64>

[169] Los requisitos de los miembros del FSC bajo Política para la Asociación, incluyendo el requisito de que "el candidato genuinamente apoya el FSC y sus actividades." Forest Stewardship Council. (2014). FSC AC Statutes §12 (5) (c). Sitio web de FSC International. [Accedido: 30 de marzo, 2017]. <https://ic.fsc.org/file-download/fsc-ac-statutes-2014.a-1389.pdf>.

[170] "Seguimos recibiendo mensajes preocupantes sobre los intentos de Resolute Forest Products de difundir historias negativas sobre el FSC." Carstensen, K. (2015). FSC Questions Resolute Forest Products' Good Faith. Letter from Kim Carstensen FSC Director General, to Richard Garneau, CEO of Resolute Forest Products. FSC- Canada Sitio web de. 27 de noviembre, 2015 [Accedido: marzo 30, 2017] <https://ca.fsc.org/en-ca/newsroom/id/498>.

[171] Resolute recuperó su certificado para Black Spruce / Dog River-Matawin en noviembre 2015.

Resolute Forest Products. (2015). Resolute anuncia el restablecimiento de la certificación FSC en Ontario. Sitio web de Resolute S. [Accedido: 30 de marzo, 2017]. <http://resolutefp.mediaroom.com/2015-11-25-Resolute-Announces-Reinstatement-of-FSC-Certification-in-Ontario>

[172]Forest Stewardship Council (FSC) Canada.(2015) Resolute Forest Products 'Certificado FSC del Bosque de Caribú terminado. Sitio web de FSC Canada. 13 de enero, 2015 [Accedido: 30 de marzo, 2017]. <https://ca.fsc.org/en-ca/newsroom/id/362>

[173] Carstensen, K. (2015). FSC Pregunta Resolute Forest Products' Buena Fé. Carta de Kim Carstensen FSC Director General, to Richard Garneau, CEO of Resolute Forest Products. Sitio web de FSC Canada. 27 de noviembre, 2015 [Accedido: 30 de marzo, 2017]. <https://ca.fsc.org/en-ca/newsroom/id/498>.

[174] World Wildlife Fund (2015). WWF insta a los Productos Forestales Resolutos a comprometerse positivamente con el FSC en el manejo forestal. Sitio web de World Wildlife Fund Global. 17 de December, 2015. [Accedido: 30 de marzo, 2017]. http://wwf.panda.org/about_our_earth/deforestation/forest_sector_transformation/forest_certification/?258651/WWF-urges-Resolute-Forest-Products-para-comprometerse-positivamente-con-el-FSC-en-manejo-forestal.

[175]Confederación Nacional de Sindicatos (2015) FSC lanza proceso de mediación en Canadá para las operaciones forestales responsables. Sitio web de CSN. 17 de December, 2015. [Accedido: 30 de marzo, 2017]. http://archives.csn.info/web/csn/communiquel/-lap/COMM2015-12-17C?p_p_state=maximized#VzDqxObvuir

[176] Pekuakamiulnuatsh Takuhikan (2015) Propuesta de mediación FSC: Mashteuiatsh planea participar siempre que sus derechos aborígenes sean plenamente respetados. Sitio web de CNW Newswire. [Accedido: 30 de marzo, 2017]. <http://www.newswire.ca/news-releases/fsc-mediation-proposal--mashteuiatsh-plans-to-participate-provided-that-their-aboriginal-rights-are-fully-respected-563285831.html>.

[177] Asamblea de Primeras Naciones de Quebec y Labrador (2015). La APNQL apoya la iniciativa de mediación de FSC Canadá para asegurar un manejo forestal responsable. Sitio web de AFNQL. 18 de diciembre, 2015. [Accedido: 30 de marzo, 2017]. <http://www.apnql-afnql.com/en/actualites/pdf/comm-2015-12-18.pdf>.

[178] Sierra Club. (n.d.). Crítica de Líderes Ambientales SFI. Sitio web de Sierra Club. [Accedido: 30 de marzo, 2017]. <http://content.sierraclub.org/ourwildamerica/sites/content.sierraclub.org/ourwildamerica/files/Environmental%20Leaders%20Condemn%20SFI.pdf>; Stand.Earth. (n.d.). Estas empresas tomaron la decisión correcta para los bosques: se han alejado de SFI. Sitio web de Stand.Earth. [Accedido: 30 de marzo, 2017]. <http://www.stand.earth/page/these-businesses-made-right-decision-forests-they%E2%80%99ve-moved-away-sf>

[179] Barneycastle, C. (2001). La Iniciativa Forestal Sostenible de la American Forest & Paper Association. Gen. Tech. Rep. Southern Research Station 41. Departamento de Agricultura, Servicio Forestal de los Estados Unidos. Sitio web de U.S Department of Agriculture. [Accedido: 7 de abril, 2017]. https://www.srs.fs.usda.gov/pubs/gtr/gtr_srs041/gtr_srs041-barneycastle01.pdf

[180] Iniciativa Forestal Sostenible, (2015) SFI 2015-2019 Normas y reglas: normas, reglas para el uso de etiquetas, procedimientos y guías. Sitio web de SFI. [Accedido: 14 de abril, 2017]. <http://www.sfioprogram.org/files/pdf/2015-2019-standardsandrules-web-lr-pdf/>.

[181] Sustainable Forestry Initiative, (2015) SFI 2015-2019 Normas y reglas: normas, reglas para el uso de etiquetas, procedimientos y guías. Sitio web de SFI. [Accedido: 14 de abril, 2017]. <http://www.sfioprogram.org/files/pdf/2015-2019-standardsandrules-web-lr-pdf/>; Forest Stewardship Council Canada Working Group. (2004).Norma Nacional Boreal Acreditado por FSC 6 de agosto, 2004 (Actualizado 11 de octubre, 2016). [Accedido: 31 de marzo, 2017]. <https://ca.fsc.org/download-box.99.htm>.

[182] Resolute Forest Products. (n.d.). Certificación por Operación. Sitio web de Resolute. [Accedido: 30 de marzo, 2017]. www.fresolu.com/Sustainability/Forestry_and_Fiber_Sourcing/

Certification_by_Operation/

[183] Stand.Earth. (2015) Quitar las etiquetas ecológicas. Sitio web de enero 2015. Stand. Earth. [Accedido: 12 de abril, 2017]. https://issuu.com/stand.earth/docs/peeling_back_the_eo-labels_report.

[184] Para las serias preocupaciones sobre las normas de SFI planteadas por las organizaciones ambientales, vea: Sierra Club. (Dakota del Norte.). Crítica de Líderes Ambientales SFI. Sitio web de Sierra Club. [Accedido: 30 de marzo, 2017]. <http://content.sierraclub.org/ourwildamerica/sites/content.sierraclub.org/ourwildamerica/files/Environmental%20Leaders%20Condemn%20SFI.pdf>;

[185] Iniciativa Forestal Sostenible (SFI). (2016). SFI 2016 Conferencia anual. Sitio web de SFI. [Accedido: 2 de abril, 2017]. <http://www.sfioprogram.org/annual-conference/annual-conference-2016/sponsors/sponsor-list/>; Iniciativa Forestal Sostenible (SFI). (2015). SFI 2015 Conferencia anual. Sitio web de SFI. [Accedido: 2 de abril, 2017]. <http://www.sfioprogram.org/annual-conference/annual-conference-2015/sponsors/sponsor-list/>; Iniciativa Forestal Sostenible(SFI). (2014). SFI 2014 Conferencia anual. Sitio web de SFI. [Accedido: 2 de abril, 2017]. <http://www.sfioprogram.org/annual-conference/annual-conference-2014/sponsors/sponsor-list/>.

[186] Greenpeace Canadá y Canopy fueron las dos primeras organizaciones en terminar su participación en el Acuerdo sobre el Bosque boreal canadiense a finales de 2012 y 2013, respectivamente. La Fundación David Suzuki fue la tercera. Las organizaciones ambientales que permanecen en el acuerdo se niegan a colaborar con Resolute. Entre ellos se encuentran The Canadian Parks and Wilderness Society, ForestEthics, Ivey Foundation, The Nature Conservancy y la Campaña Internacional de Conservación Boreal. Una novena organización, la Iniciativa Boreal Canadiense se ha disuelto recientemente.

[187] The Canadian Parks & Wilderness Society. (2013). Grupos ambientales suspenden el trabajo con Resolute Forest Products bajo el Acuerdo Canadiense del Bosque Boreal. 21 de mayo 21, 2013. Sitio web de CPAWS. [Accedido: 30 de marzo, 2017]. <http://cpaws.org/news/environmental-groups-suspend-further-work-with-resolute-under-cbfa>

[188] Resolute Forest Products. (2015). Informe anual de Resolute Forest Products. Sitio web de Resolute Forest Products. pp. 38. [Accedido: 31 de marzo, 2017] http://www.resolutefp.com/uploadedFiles/Media/Publications/Resolute_2015_Annual_Report.pdf

[189] Resolute Forest Products. (2014). Informe anual de Resolute Forest Products. Sitio web de Resolute Forest Products. pp. 9,34,46. [Accedido: 31 de marzo, 2017]. http://www.resolutefp.com/uploadedFiles/Investors/Financial_Reports/Resolute_Forest_Products-2014_Annual_Report.pdf; Resolute Forest Products. (2015) Nuestro objetivo de reducción de GEI? Check! Resolute Forest Products Blog. (13 de marzo, 2015). [Accedido: marzo, 2017]. <http://blog.resolutefp.com/2015/03/our-ghg-reduction-target-check/>

[190] World Wildlife Fund. (2015). WWF insta a los resolute Forest Products a comprometerse positivamente con el FSC en el manejo forestal. Sitio web de World Wildlife Fund. [Accedido: 30 de marzo, 2016]. http://wwf.panda.org/about_our_earth/deforestation/forest_sector_transformation/forest_certification/?258651/WWF-urges-Resolute-Forest-Products-to-engage-positively-with-FSC-on-forest-management

[191] Resolute Forest Products. (2015). Resolute responde al comunicado de prensa del WWF llamando al compromiso con FSC. 18 de diciembre, 2015. Sitio web de Resolute Forest Products [Accedido 30 de marzo, 2017] <http://blog.resolutefp.com/2015/12/resolute-responds-to-wwfs-press-release-calling-for-engagement-with-fsc/>

[192] United Nations. (2007). United Nations Declaration on the Rights of Indigenous Peoples. United Nations Sitio web de. [Accedido: abril 2, 2017]. http://www.un.org/esa/socdev/unpfi/documents/DRIPS_en.pdf

[193] Pekuakamiulnuatsh Takuhikan. (2015). Pekuakamiulnuatsh Takuhikan aclara sus expectativas para la Cumbre Económica Regional del 18 de junio. Sitio web de Pekuakamiulnuatsh Takuhikan. [Accedido: 2 de abril, 2017]. <https://www.mashteuiatsh.ca/messages-aux-pekuakamiulnuatsh/actualites/1295-pekuakamiulnuatsh-takuhikan-precise-ses-attentes-en-vue-du-sommet-economique-regional-du-18-juin.html>; Pekuakamiulnuatsh Takuhikan. (2015). Propuesta de mediación FSC: Mashteuiatsh planea participar siempre que sus derechos aborígenes sean plenamente respetados. CNW. [Accedido: abril 2, 2017].

<http://www.newswire.ca/news-releases/fsc-mediation-proposal--mashteuiatsh-plans-to-participate-provided-that-their-aboriginal-rights-are-fully-respected-563285831.html>

[194] Resolute Forest Products. (2015). Resolute Celebrates Ground-Breaking MOA with Six First Nations - Memorandum of Agreement Has Resulted in \$100M in New Aboriginal Business. Sitio web de CNW. [Accedido: 8 de abril, 2017].

<http://www.newswire.ca/news-releases/resolute-celebrates-ground-breaking-moa-with-six-first-nations--memorandum-of-agreement-has-resulted-in-100m-in-new-aboriginal-business-516868491.html>

[195] Forest Stewardship Council (2013). Public Summary Report for Forest Management 2013 Annual Audit Report for PF Résolu Canada Inc. (Mistassini-Péribonka) in Dolbeau-Mistassini, QC, page 25. FSC Sitio web de. [Accedido: 10 de mayo, 2016]. <http://fsc.force.com/servlet/servlet.FileDownload?file=00P4000000J5QHEEA3>; Forest Stewardship

Council. (2013). Forest Management 2013 Annual Audit for Resolute FP (Caribou Forest, Ontario). Page 22-23. Sitio web de FSC. [Accedido marzo 17, 2017]. <http://fsc.force.com/servlet/servlet.FileDownload?file=00P4000000J5WB8EAN>; Forest Stewardship Council. (2013). Public Summary Report for Forest Management 2013 Annual audit Report for Produits forestiers Résolu (Lac St-Jean) FMUs 022-51 and 025-51 in Lac St-Jean, Quebec, page 13-14. Sitio web de FSC. [Accedido: 10 de mayo 10, 2016]. <http://fsc.force.com/servlet/servlet.FileDownload?file=00P4000000G3t8EAJ>

[196] Gell, A. (2014) La historia interior de cómo Greenpeace construyó una máquina de azotar corporativa para convertir la fortuna 500 en héroes del clima. Business Insider. 4 de junio, 2014. [Accedido 31 de marzo, 2017]. www.businessinsider.com/greenpeace-fortune-500-deforestation-global-warming-2014-6?page=2

[197] Langert, B. (2016). Greenpeace, McDonald's y el poder de la colaboración. Greenbiz. 18 de abril, 2016. Sitio web de Greenbiz. [Accedido: 30 de marzo, 2017]. www.greenbiz.com/article/greenpeace-mcdonalds-and-power-collaboration

[198] Los derechos de los Pueblos Indígenas impactados, en particular el derecho al consentimiento libre, previo e informado, serán fundamentales para guiar la dirección de estas y otras iniciativas dentro de los Paisajes Culturales Indígenas de Canadá.

Pekuakamiulnuatsh Takuhikan. (2015). Pekuakamiulnuatsh Takuhikan expectativas precisas para la cumbre económica regional de 18 de junio. Sitio web de Pekuakamiulnuatsh Takuhikan. [Accedido: 2 de abril, 2017].

<https://www.mashteuiatsh.ca/messages-aux-pekuakamiulnuatsh/actualites/1295-pekuakamiulnuatsh-takuhikan-precise-ses-attentes-en-vue-du-sommet-economique-regional-du-18-juin.html>; Pekuakamiulnuatsh Takuhikan. (2015). FSC mediation proposal: Mashteuiatsh participará si se respeta sus derechos aborígenes. Sitio web de CNW. [Accedido: 2 de abril, 2017]. <http://www.newswire.ca/news-releases/fsc-mediation-proposal--mashteuiatsh-plans-to-participate-provided-that-their-aboriginal-rights-are-fully-respected-563285831.html>

[199] Confederación Nacional de Sindicatos. (2015). FSC lanza proceso de mediación en Canadá para operaciones forestales responsables. Sitio web de CSN. 17 de diciembre, 2015. [Accedido: 1 de abril, 2017]. <https://www.csn.qc.ca/actualites/le-fsc-lance-un-processus-de-mediation-au-canada-pour-l'exploitation-responsable-des-forets/>

[200] Estos grupos ambientales son Boréalisation, Nature Quebec y CPAWS Quebec. La red nacional de consejos regionales en el medio ambiente de Quebec también está asociada con el enfoque.

Sociedad para la Naturaleza y Parques de Canadá. (2015) La SNAP Quebec, Nature Quebec y Boréalisation on tour con Saguenay-Lac-Saint-Jean. Sitio web de SNAP. 27 de mayo, 2015. [Accedido: 31 de marzo, 2017]. <http://snapqc.org/communiqués/on-peut-sauver-la-foret-et-les-emplois>

[201]Environment Canada. (2016). Guía del Plan de Area para el Caribú del Bosque, Población Boreal. Sitio web de Environment Canada. p.iv [Accedido: 18 de abril, 2017]. https://www.registrelep-sararegistry.gc.ca/virtual_sara/files/policies/Range_Plan_Guidance_EN.pdf

[202] Murray, J. (2013) Cómo Asia Pulp & Paper aprendió a poner la motosierra. 22 de marzo, 2013. Sitio web de Greenbiz. [Accedido 31 de marzo, 2017] www.greenbiz.com/news/2013/03/22/how-asia-pulp-paper-learned-put-down-chainsaw

[203] Gell, A. (2014) La historia interior de cómo Greenpeace construyó una máquina de azotar corporativa para convertir la fortuna 500 en héroes del clima. Business Insider. 4 de junio, 2014. [Accedido 31 de marzo, 2017] <http://www.businessinsider.com/greenpeace-fortune-500-deforestation-global-warming-2014-6?page=4>

[204] Langert, B. (2016). Greenpeace, McDonald's y el poder de la colaboración. Greenbiz. abril 18, 2016. Sitio web de Greenbiz. [Accedido: 31 de marzo, 2017]. www.greenbiz.com/article/greenpeace-mcdonalds-and-power-collaboration

[205] Gell, A. (2014) Cómo un grupo de comunistas están obligando a la Fortune 500 a dejar de destruir los bosques tropicales, la sobrepesca y la quema de combustibles fósiles. Business Insider. 5 de junio, 2014. [Accedido: 1 de abril, 2017]. <https://www.businessinsider.com.au/greenpeace-fortune-500-deforestation-global-warming-2014-6>

[206] Neff, J. (2014) Cómo Kimberly-Clark hizo la paz con Greenpeace. Advertising Age. 8 de agosto, 2014 [Accedido: 1 de abril, 2017]. <http://adage.com/article/best-practices/kimberly-clark-made-peace-greenpeace/294512/>

ABREVIATURAS / SIGLAS:

CAD: dólar canadiense

FPIC: Consentimiento previo e informado gratuito

FSC: Forest Stewardship Council

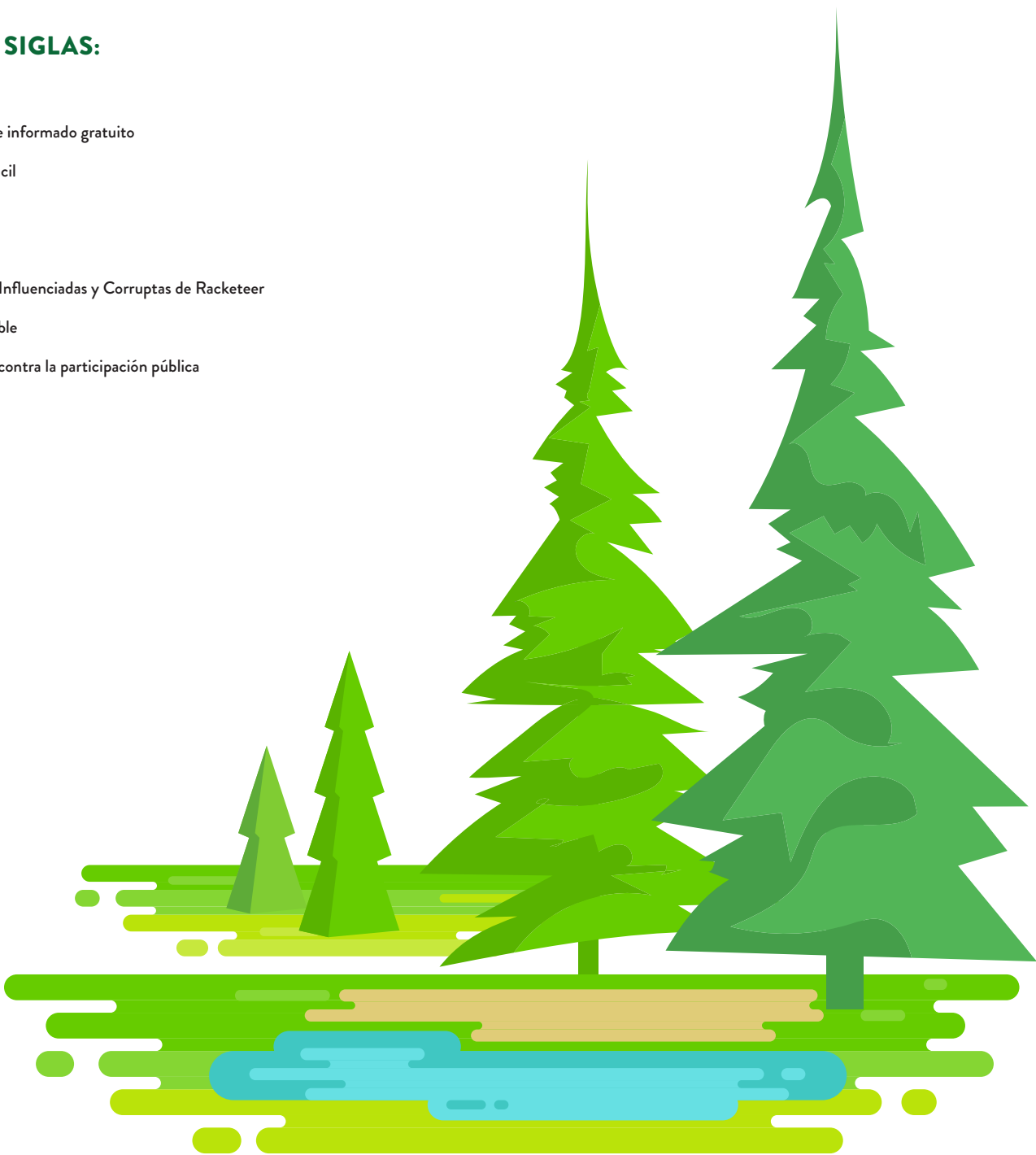
ICL: Paisaje Cultural Indígena

IFL: Paisaje Forestal Intacto

RICO: Ley de Organizaciones Influenciadas y Corruptas de Racketeer

SFI: Iniciativa Forestal Sostenible

SLAPP: Demanda estratégica contra la participación pública



GREENPEACE

WWW.GREENPEACE.ORG

Greenpeace es una organización independiente y global en campaña que actúa para cambiar actitudes y comportamientos, proteger y conservar el medio ambiente y promover la paz.

Greenpeace está comprometido a detener el cambio climático.

Hacemos campaña para proteger los antiguos bosques del mundo y las plantas, animales y pueblos que dependen de ellos.

Investigamos, exponemos y confrontamos el comercio de productos que causan la destrucción del bosque y el cambio climático.

Desafiamos a los gobiernos y a la industria en el papel que les corresponde a poner fin a la destrucción de los bosques y el cambio climático.

Apoyamos los derechos de los pueblos de los bosques.

Nuestra eficacia radica en nuestra independencia de fondos gubernamentales y corporativos.