

GREENPEACE

ZLOČIN PROTI PŘÍRODĚ

JAK ČESKÉ FIRMY NIČÍ
VZÁCNÉ STARÉ LESY

ODHALENO

CRIME SCENE DO NOT ENTER

#NATURECRIME
#ZLOCINPROTIPRIRODE

Obsah

1 Krušnohorské bučiny	5
Ilegální kácení Lesy ČR	6
Ilegální kácení Royal Pine	7
Svědectví Vladimíra Buřta	10
Cesta ilegálně vytěženého dřeva až ke koncovému zákazníkovi	11
2 Ždánický les	12
Kácení Lesy ČR	12
Jak se dřevo ze starého lesa mění v papír	13
Svědectví Zuzany Veverkové	14
3 Naše požadavky	15

Foto na titulní straně:
© Greenpeace - Ibra Ibrahimovič

Každý den z Evropy mizí život kvůli zločinům proti přírodě, ale pachatelé zůstávají nepotrestáni. Tyto zločiny nejsou páčány pistolemi nebo noži, ale motorovými pilami a harvestory. Když lesnický průmysl ničí životně důležitou, a v některých případech dokonce i formálně chráněnou přírodu kvůli produktům s krátkou životností a vlády tomu přihlížejí, spotřebitelé se nevědomky stávají oběťmi i spoluviníky těchto zločinů. Vzácné bukové lesy v Česku, karpatské lesy v Rumunsku a Polsku či boreální lesy ve Švédsku a Finsku, které mají zásadní význam pro evropský boj proti změně klimatu, jsou přeměňovány na palivové dřevo, kartonové krabice či toaletní papír a prodávány po celé Evropě. EU se sice tváří jako pokrokový ochránce biologické rozmanitosti a životního prostředí, ale ve skutečnosti dělá jen málo pro to, aby zabránila ničit obojí kvůli korporátní chamtivosti a zkorumpovanosti. Tato publikace je součástí série nazvané "Nature Crime Files: Declassified", která na případech z různých koutů Evropy ukazuje, jak naléhavá je výzva k řádné ochraně evropských ekosystémů.

#1 Evropské staré lesy, které jsou životně důležité pro naše přežití, nejsou účinně chráněny.

#2 Výrobky ze dřeva pocházejícího ze starých lesů končí v evropských domácnostech.

#3 Je to zločin proti přírodě a zastaví ho jen zavedení účinné ochrany starých lesů.

Zpráva "Zločin proti přírodě: Jak české firmy ničí vzácné staré lesy" si klade za cíl poskytnout ucelený obrázek o tom, jakým způsobem se v současné době ničí unikátní staré lesy překypující biodiverzitou a jakým způsobem se využívá dřevo, které se v nich vytěží. Přináší několik případových studií týkajících se jak soukromého sektoru, tak státní firmy Lesy ČR, které přehledně shrnují kauzy a pochybení, na něž česká pobočka Greenpeace v posledních letech upozorňovala.

Report obsahuje ale také úplně nové informace o sledování vytěženého dřeva pomocí GPS trackerů (Global Positioning System). V průběhu uplynulých měsíců sledovala organizace Greenpeace ČR dvě lokality, kde docházelo ke kácení ve starých bukových lesích bohatých na biodiverzitu - v Mariánském údolí v Krušných horách a ve Ždánickém lese. Ukázalo se, že krušnohorské dřevo bylo prodáno jako palivové dříví a bude spáleno, zatímco dřevo ze Ždánického lesa bylo vyvezeno na Slovensko do tamější papírny nadnárodní společnosti Mondi Group. Dřevo ze starých lesů je přitom pravděpodobně vyváženo i do dalších zemí EU. Česko je totiž jedním z největších vývozců dřeva

v EU. Vyváží zhruba polovinu své produkce. Podle dat Světové banky z roku 2021 vyváží své dřevo především do Německa (32 %), Rakouska (15 %), Slovenska (8 %), Polska (8 %) a Itálie (4 %).

Zločinů proti přírodě najdeme v reportu celou řadu. Některé z nich, jako je kácení bez povolení v evropsky významné lokalitě a následné uvádění ilegálně vytěženého dřeva na trh jsou přímo v rozporu se zákonem. Zločinem proti přírodě je však v širší pojetí slova smyslu i export dřeva vytěženého ve starých lesích za hranice a jeho spalování jako palivového dříví či drcení k výrobě papíru. Tyto živé lesy jsou příspěvkem Evropy k celosvětovému boji a obraně protiklimatické krizi a krizi biologické rozmanitosti.

Popsané případy ukazují na nedostatečnou ochranu starých lesů a kontrolu nad tím, kde končí vytěžené dřevo. Tento report vychází i v anglickém jazyce, protože ničení vzácných starých lesů je v současnosti celoevropským trendem, který je potřeba zastavit. Orgány EU i České republiky by měly co nejdříve přijmout účinná opatření proti ničení přírody.

CRIME SCENE DO NOT CROSS

CRIM

Nejvzácnější evropské lesy chráněné jen na papíře

Téměř 40 % Evropy pokrývají lesy. Nejcennější lesy - staré lesy - však tvoří méně než 3 % celkové rozlohy EU. Tyto lesy jsou obzvláště důležité pro naše zdraví a pro zdraví planety. Jsou bohaté na biologickou rozmanitost a hrají důležitou roli v prevenci a zmírňování dopadů změny klimatu. Přibližně 93 % zmapovaných starých lesů je zařazeno do soustavy Natura 2000, což je soustava chráněných území zřízená EU pro důležitá místa rozmnožování a odpočinku vzácných a ohrožených druhů. 87 % mapovaných starých lesů by mělo už dnes být přísně chráněno před lidskými zásahy. Skutečnost je však taková, že staré lesy s nějakým stupněm formální ochrany jsou často chráněny pouze na papíře. A zbytek stále není oficiálně úřady považován za starý les, a proto není chráněn vůbec.

1. Krušnohorské bučiny

Bukové lesy v Krušných horách a jejich podhůří se rozprostírají na ploše přes 8 tisíc hektarů. Pro svoji unikátnost a přírodní bohatství byly tyto lesy zařazeny do Evropsky významné lokality Východní Krušnohoří, která se táhne od Tisé po Jirkov a zasahuje na území okresů Chomutov, Most, Teplice a Ústí nad Labem. V oblasti se vyskytuje celá řada vzácných rostlin a živočichů, mezi které patří ptáci sokol stěhovavý, orel mořský, holub doupňák a jestřáb lesní nebo brouci roháč obecný, tesařík alpský či kovařík fialový.

Přestože evropsky významná lokalita spadá do sítě Natura 2000 a je vykazována jako chráněné území, žádná zvláštní plošná ochrana v oblasti nebyla zavedena. V oblasti jsou vyhlášena zatím jen maloplošná chráněná území, mezi něž patří národní přírodní rezervace Jezerka, přírodní památky Buky na Bouřňáku, Cínovecký hřbet, Červený Hrádek, Domaslavické údolí, Drmaly, Lomské údolí, Pod Lysou horou, přírodní rezervace Černá louka a Vlčí důl.

Na ničení krušnohorských bukových lesů a rozpad stano-
višť upozorňuje česká kancelář Greenpeace dlouhodobě. Organizace odhalila v posledních letech řadu prohrěšků - holoseče, vysazování nepůvodních dřevin a dokonce kácení bez patřičných povolení, které je podle právního názoru Greenpeace ČR ilegální.

Přestože jsou místní lesy unikátní a překypují biodiverzitou, může se v nich hospodařit jako v obyčejných hospodářských lesích v souladu s lesními hospodářskými plány. Ústecký krajský úřad si alespoň vymohl povinnost majitelů lesa o každé nové kácení žádat. Ovšem v poslední době počet žádostí o kácení podle úřadu významně narostl a navíc firmy minimálně ve dvou případech nečekaly na udělení povolení a v lesích kácely.

V roce 2021 kácel bez povolení státní podnik Lesy České republiky a v roce 2023 soukromá společnost Royal Pine. Proto Ústecký kraj přistoupil ke zpřísnění podmínek lesních hospodářských plánů a s majiteli lesů vedl v roce 2023 celkem 13 řízení, v nichž vlastníkům úplně zakázal kácení v nejcennějších lesních porostech starších 120 let. Toto opatření je však pouze dočasné a platí jen do konce platnosti stávajících lesních hospodářských plánů, tedy nejčastěji do roku 2030. Jak Lesy ČR, tak Royal Pine se navíc proti zákazu odvolaly.

V poslední době se pracuje na vyhlášení Chráněné krajinné oblasti Krušné hory, která by měla ochranu vzácných bukových lesů i další místní přírody řešit. Krušné hory jsou jediným velkým pohorím v Česku, které dosud velkoplošnou ochranu nemá.

CRIME SCENE DO NOT CROSS CRIME SCENE DO NOT CROSS CRIME SCENE DO NOT



Ilegální kácení Lesy ČR

Státní firma Lesy ČR si na konci roku 2020 zažádala o možnost kácení starých stromů v Lesních hospodářských celcích Litvínov a Telnice. Nečekala však na stanovisko Krajského úřadu Ústeckého kraje a v několika hektarech lesa vykácela v roce 2021 bez povolení stromy staré až 267 let, což médiím potvrdila i mluvčí firmy Eva Jouklová: "Ke zpracování dříví mělo dojít až po vydání souhlasu orgánu ochrany přírody, o který jsme požádali v prosinci 2020, což se bohužel nestalo. Přiznat chybu je namístě." Později v médiích mluvčí naznačila, že firma nedostala povolení dostatečně rychle: "Můžeme požádat o povolení těžby, ale podle dosavadní zkušenosti se stanoviska nemusíme dočkat ani za rok."

Kácení bez povolení proběhlo v roce 2021. Organizace Greenpeace ČR v květnu 2022 kvůli tomu podala podnět k České inspekci životního prostředí. Na inspekci se podle vyjádření vedoucího odboru pro životní prostředí Tomáše

Buriana obrátil také Krajský úřad Ústeckého kraje, protože v obou celcích v té době stále probíhalo řízení o povolení k zásahům. Inspekce však dodnes o případu nerozhodla.

Zároveň organizace Greenpeace ČR podala na Krajský úřad podnět k prošetření možného obchodování s nezákonně vytěženým dřevem pocházejícím z evropsky významné lokality Východní Krušnohoří ke Krajskému úřadu Ústeckého kraje. Podle právního názoru organizace Greenpeace ČR je totiž jakékoli uvádění nezákonně vytěženého dřeva na trh v rozporu s Evropským nařízením o dřevě (EUTR) a Krajský úřad Ústeckého kraje by mu měl zamezit.

V červnu 2023 podala organizace Greenpeace ČR ke státnímu zastupitelství v Mostě na Lesy ČR trestní oznámení. Podle ní zde mohl být spáchán trestní čin poškození lesa. Vyšetřování stále probíhá.

© Greenpeace - Nikol Krejčová



Ilegální kácení Royal Pine

Nejvíce šokující kácení bez povolení proběhlo v evropsky významné lokalitě Východní Krušnohoří letos v lednu a únoru v Lesním hospodářském celku Mariánské Údolí, který se nachází na svazích nad stejnojmennou místní částí města Horní Jiřetín. Přestože v té době probíhalo řízení o povolení k zásahům v lese, v níž se organizace Greenpeace ČR a město Horní Jiřetín společně postavily proti navrhovanému kácení, majitel lesa - firma Royal Pine - to ignoroval a na začátku roku oblast narychlo holosečně vykácel. Krajský úřad Ústeckého kraje přitom následně vydal 20. února nesouhlasné stanovisko k navrhovanému kácení, ovšem v té době porosty, v nichž kraj kácení odmítl, již neexistovaly a dlouhé pásy lesa staršího 170 let byly nevratně vykáceny. Majitelem firmy Royal Pine je společnost KILEVINK Vermögensverwaltungsgesellschaft mbH a jednatelem německý podnikatel Dr. Christian Holm z Altenkrempe, který ve funkci nahradil Wenera Holma a který paradoxně studoval vědu o životním prostředí na vysokých školách na Novém Zélandě a ve Skotsku a v Německu se angažuje v oblasti ochrany přírody. Česká pobočka Greenpeace ČR Holma kvůli ilegálnímu kácení

oslovila, ale nijak neodpověděl. Aktivitu firmy Royal Pine spravuje řadu let - již od dob bývalého jednatele - odborný lesní hospodář Ing. Stanislav Němec.

Organizace Greenpeace ČR a město Horní Jiřetín kvůli ilegálnímu kácení podaly na firmu Royal Pine trestní oznámení. Firma podle nich úmyslně porušila zákon a dopustila se trestného činu poškození lesa. Vyšetřování stále probíhá, policie zahájila úkony trestního řízení.

Zároveň organizace Greenpeace ČR podala podnět k prošetření možného obchodování s nezákonně vytěženým dřevem ke Krajskému úřadu Ústeckého kraje. Úřad ale odpověděl, že nemůže zasáhnout proti obchodu s vytěženým dřevem, protože Česká inspekce životního prostředí dosud neskončila své šetření a protože podle vyjádření vlastníka lesa bylo předmětné dřevo již prodáno.

Lokalita Mariánské Údolí byla jednou ze dvou lokalit, u nichž organizace Greenpeace ČR sledovala, jakým způsobem zde bude dál nakládáno s vytěženým dřevem.



**N PROTI
RODĚ**
GREENPEACE



Forest Crime Scene
Scene
Forest Crime Scene
Scene
Forest Crime Scene
Scene

Svědectví: Vladimír Buřt, starosta Horního Jiřetína

Všechna velká pohoří v ČR mají vysoký stupeň ochrany, jen Krušným horám chybí. To je další významné selhání státu ve vztahu k českému severozápadu, který již celé věky devastuje uhelná energetika a těžký průmysl. Mnoho let jsme strávili obranou samotné existence našeho města Horní Jiřetína, které mělo ustoupit rozšiřující se těžbě uhlí a nakonec se nám ho podařilo zachránit. Ale radovat se pořád nemůžeme, když vidíme, jak mizí vzácné lesy, které nás obklopují, které máme rádi a které neodmyslitelně k našemu domovu patří. Kompetentní orgány rozsáhlému kácení jen přihlížejí. My, místní lidé, jsme pohledem na systematicky odlesňované svahy rozladění a znovu prožíváme křivdu z toho, jak se s naší tolik zkoušenou krajinou zachází.

Vzácná příroda Krušných hor si konečně zaslouží zajistit ochranu. Bohužel místo ní jsme stále svědky dalšího a dalšího kácení a nevratného ničení místních lesů. I dnes je ochrana krajiny a přírody severozápadních Čech na samém okraji zájmu orgánů ochrany životního prostředí. Lesy, které odolaly následkům staleté, mimořádně intenzivní průmyslové činnosti, jsou dnes bezohledně ničeny jen kvůli krátkodobému ekonomickému prospěchu. Krušné hory jsou přinejmenším stejně cenné jako jiná česká pohoří a přesto postrádají odpovídající ochranu. Je naší povinností vůči krajině i budoucím generacím udělat vše pro to, aby se to změnilo.

Naprosto nehorázně se chová hlavně vlastník lesa v Mariánském údolí. Vytěžil zde bez povolení celé jižní svahy, ponechal jen několik tenoučkových pásů stromů. Daná lokalita je přírodní zásobárnou vody a je teď naprosto zničená. S ohledem na to, co zde provedli, bych rád tento případ dotáhl i před soud.

Lesy, které obklopují naše město pro nás mimořádně důležité a máme k nim citové pouto. Proto nás štve, když vidíme, jak se dřevo z takhle vzácných stromů nesmyslně používá jako palivové. Nechceme, aby lesy v okolí Horního Jiřetína proletěly komínem. Ochranu Krušných hor je potřeba vyhlásit co nejdříve.



© Greenpeace - Jakub Šedý



Cesta ilegálně vytěženého dřeva až ke koncovému zákazníkovi

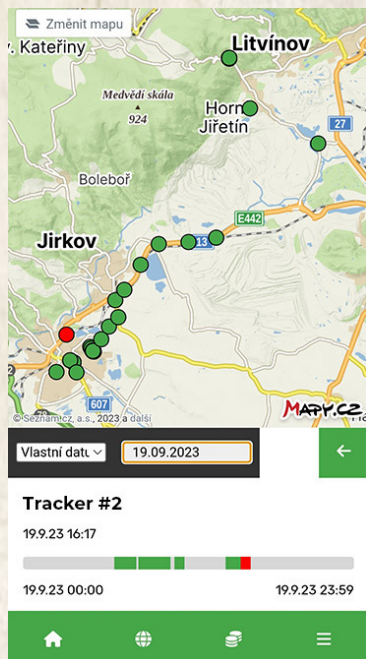
Těžba dřeva v Mariánském Údolí proběhla bez povolení a v rozporu se zákonem. Zároveň úřady nejsou schopné zajistit, aby ilegálně vytěžené dřevo nebylo dodáváno na trh. Proto organizace Greenpeace ČR umístila do klád na skládkách dřeva u Mariánského Údolí GPS trackery, aby zjistila, jakým způsobem se s ilegálně vytěženým dřevem zachází, a zajistila důkazy, že je uváděno na trh.

Tracker #1

GPS tracker byl umístěn v pondělí 15. května 2023 na skládku dřeva pod vrchem Kopřivník. Ve středu 17. května byly klády ze sledované skládky převezeny do Vinohradské průmyslové zóny v Chomutově v místní části Zadní Vinohrady, ulice Alfonse Muchy. V katastru je tato parcela vedena jako manipulační plocha, kterou využívá k řezání klád místní firma obchodující s palivovým dřívím. V pátek 19. května byla sledovaná kláda z Mariánského Údolí rozřezána, odvezena do Spořic - zhruba 3 kilometry jihozápadně od Chomutova - a složena jako palivové dříví na zahradu nic netušící soukromé osoby.

Tracker #2

V úterý 19. září byla kláda z druhé sledované hromady převedena do stejné průmyslové oblasti. Vzhledem k rychlosti zpracování v prvním případě se tým Greenpeace ČR vydal na místo okamžitě, aby společnost Royal Pine přistihl při činu. Aktivisté pak protestovali proti nelegální těžbě a využívání dřeva ze starého lesa jako paliva. Za přítomnosti novinářů se jim také podařilo získat z kmene GPS sledovací zařízení. Po skončení protestu sdělil správce lesů společnosti Royal Pine Stanislav Němec médiím, že společnost neporušila žádné zákony. Majitel společnosti, která zpracovává v Chomutově palivové dříví, Greenpeace ČR sdělil, že o kontroverzním původu zakoupeného dřeva neměl tušení.



2. Ždánický les

Ždánický les je nízká vrchovina na jihovýchodní Moravě, která zasahuje do okresů Hodonín, Břeclav, Brno-venkov a Vyškov na samém okraji Západních Karpat. Na východě navazuje na tuto oblast Evropsky významná lokalita Chřiby.

Ve Ždánickém lese se vyskytují staré lesy v podobě panonských a karpatských dubohabřin, ve vyšších oblastech pak najdeme společenstva bučin. V oblasti se nacházejí ohrožené a chráněné druhy živočichů a rostlin, především orchideje - různé druhy okrotic, kruštíků a vemeníků, vstavač nachový, hnědenec zvrhlý - a také medovník meduňkolistý, lilie zlatohlavá či bělozářka větevnatá. Ve starých porostech pravidelně hnízdí čáp černý a včelojed lesní. Místní ozdobou lesa je pak největší evropský brouk roháč obecný, který se v oblasti díky množství starých stromů vyskytuje hojně.

Ministerstvo životního prostředí se pokusilo několikrát zapsat kvůli unikátním lesům s vysokou biodiverzitou oblast Ždánického lesa na seznam evropsky významných lokalit v rámci sítě Natura 2000, dokonce se mluvilo i o možné chráněné krajinné oblasti, která by buď zahrnovala jen Ždánický les, nebo by do sebe jako CHKO Středomoravské Karpaty zahrnovala také navazující Chřiby. Ždánický les byl jedním z míst, jejichž ochranu požadovala i Evropská komise, ale přesto byl první návrh na ochra-

nu 10 tisíc hektarů lesa zamítnut z politických důvodů kvůli odporu velkého byznysu i ministerstev zemědělství a průmyslu a obchodu.

Později se podařilo vyhlásit Evropsky významnou lokalitu Svatá a Prostřední vrch na pouhých 5 % původně navrhovaného území. Po naléhání Evropské komise, která České republice kvůli nedostatečné ochraně přírody hrozila sankcemi, se podařilo zvětšit chráněné území na dvojnásobek a nově vzniklá významná lokalita se přejmenovala na Dambořický les. Její ochrana je ale jen základní a v reálu mizivá. Jedinou striktně chráněnou oblastí je přírodní rezervace U Vrby, která se ale rozprostírá na pouhých 30 hektarech. Velká část nejhodnotnějšího území Ždánického lesa tak zůstává pouze přírodním parkem, což je nejnižší forma ochrany životního prostředí, která prakticky neomezuje kácení lesů, neřeší ochranu biodiverzity a chrání spíše krajinný ráz než přírodu. Lesy ČR proto nyní mohou každoročně kácet rozsáhlé porosty listnatého lesa, a vytváří tak na sebe navazující obrovské paseky. Lesy ČR jsou také proti dalšímu rozšiřování a zlepšování ochrany chráněného území.

Kácení Lesy ČR

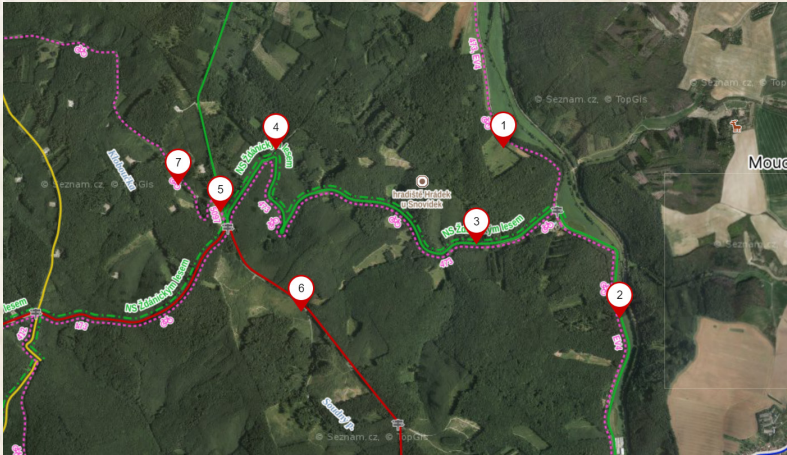
V roce 2020 prošla oblast Ždánického lesa spravovaná firmou Lesy ČR reorganizací, správcem dvou hlavních místních polestí se stal Lesní závod Židlochovice a od té doby došlo k razantnímu zvětšení těžných ploch, které na sebe každým rokem navazují. To kritizují především místní lidé

a Český svaz ochránců přírody Kyjov. Iniciativa Živý les pro živý region, kterou založili, apeluje na Lesy ČR, aby v oblasti hospodařily šetrněji, netěžily velkoplošně a nechaly staré porosty úplně bez zásahů.



Jak se dřevo ze starého lesa mění v papír

Ždánický les je druhou lokalitou, u níž organizace Greenpeace ČR sledovala, kam se odváží vytěžené dřevo. GPS tracker byl v neděli 21. května umístěn do bukové klády na skládce dřeva jižně obce Snovídky (viz skládka dřeva č. 1). Dřevo bylo vytěženo v Lesním hospodářském celku Židlochovice, má tedy certifikaci Programme for the Endorsement of Forest Certification (PEFC).



Paseky a skládky dřeva v okolí Snovídek ve Ždánickém lese. © Seznam.cz/Mapy.cz

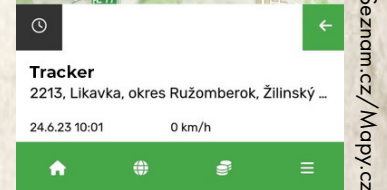
V pátek 26. května se GPS tracker přihlásil z nového místa severně od Snovídek. Na tomto místě se pak v první polovině června klády řezaly na půl, aby se s nimi snáze manipulovalo.

V pátek 23. června byly klády odvezeny do slovenského Ružomberku do velké papírny patřící nadnárodní společnosti Mondi specializující se na obaly a výrobky z papíru. Jejich papírna je jedním z více než 100 výrobních závodů ve 30 zemích, které zaměstnávají přibližně 22 000 lidí, především v Evropě, Severní Americe a Jižní Africe. V Česku jí patří papírny ve Štětí. Podle internetových stránek společnosti je evropskou jedničkou ve výrobě kartonu a papírových sáčků.

Naposledy se GPS tracker ohlásil 24. června dopoledne z manipulační plochy před drtičkou dřeva, pak se i přes relativně nabitou baterii natrvalo odmlčel. Lze tedy předpokládat, že se dřevo vytěžené ve Ždánickém lese rozdrtilo a vyrobil se z něho papír.

Lesy ČR uvedly, že většinu dřeva ze Ždánického lesa dodávají na český trh a že exportují zejména "sortimenty, k jejichž zpracování není na českém trhu dostatek kapacit". Společnost Mondi se vyjádřila, že neodebírání dřeva z českých lesů s vysokou formální ochranou, a tu Ždánický les nemá.

Report Greenpeace International z roku 2021 o neúčinnosti certifikace lesů uvádí, že "PEFC se označuje za "globální alianci národních systémů certifikace lesů", která byla částečně vytvořena s cílem řešit "specifické požadavky malých a rodinných vlastníků lesů". Ve skutečnosti však tuto certifikaci ovládají zájmy vlád a velkých firem, zatímco v řídicích strukturách není dostatečné zastoupení ekonomických, environmentálních, sociálních a domorodých zájmů. PEFC je považováno za slabý a průmyslem ovládaný certifikační systém."



© Seznam.cz/Mapy.cz

© Greenpeace - Matej Kumpán





Svědectví: Zuzana Veverková, místní rodačka, členka petičního výboru iniciativy Živý les pro živý region, biolog a předsedkyně ČSOP Kyjov

Jsem domorodec jihovýchodní Moravy a moje kořeny jsou pevně spjaté s rodnou krajinou. Mnoho let jsem žila a pracovala mimo region, o to silnější je moje potřeba zapojovat se do dění v místě, které je mým domovem. Navíc bydlím s rodinou přímo na úpatí Ždánického lesa a ten je tak přirozenou součástí našeho každodenního života. Jako biolog se kochám jeho přírodní pestrostí a bohatstvím. I když je v naší zemi velká lesnatost, chybí mnoha lesům přírodě blízký charakter a biodiverzita, kterou má Ždánický les.

Náš region je na tom z hlediska kvality životního prostředí mimořádně špatně. Mnohé obce mají více než 80 % plochy katastru rozorány a ohromné lány ničí silně intenzivní zemědělský byznys založený na používání minerálních hnojiv a pesticidů. Krajina je plošně odvodněna systémem meliorací a regulovaných vodních toků. K tomu se přidávají extrémní výkyvy počasí a rostoucí teploty vedou k suchu. Náš region se kvůli tomu na mnoha místech stává agropouští. Ždánický les tak znamená naprosto zásadní prvek ve vyždímané a přehřáté krajině, který pomáhá celému regionu stabilizovat mikroklima, zadržuje vodu, brzdí extrémní klimatické jevy a ochlazuje prostředí.

Současný stav hospodaření v lese je extrémně tristní, veden jediným cílem, kterým je maximální výnos. Lidé z naší dědiny jsou zhnusení a zoufalí. Les, který znali celý život, jím mizí před očima. Moji sousedé přestali do lesa chodit, pohled na vytěžený hřeben a ohromné skládky dřeva podél lesních cest je pro ně nesnesitelný. Cítím zklamání, že se něco takového děje za našimi hřbety a na státním majetku – tedy majetku nás všech. Cítím zklamání, že ochrana přírody tahá vždy za kratší konec a pravidla hry nastavuje ten, komu jde jen o maximální výnos. A že tuto hru s gustem podporují někteří místní politici, kteří jsou hrdí na to, že blokují snahy o ochranu lesa a našeho životního prostředí. Ale cítím snad i trochu nadějí, že se podaří najít podporu pro myšlenku, že náš les si zaslouží potřebnou ochranu.

3. Naše požadavky

Navzdory předpisům EU pokračuje ničení zbývajících malých plochách starých evropských lesů, včetně těch v chráněných oblastech. Kombinace nejednoznačných právních rámců - na úrovni EU neexistuje pořádná definice "starého lesa (old-growth forest), nezákonné těžby a špatného mapování umožňuje, aby tyto životně důležité lesy, které si zaslouží nejvyšší stupeň ochrany, mizely. Průmyslové lesnictví využívá nedostatku účinné ochrany a bezohledně poškozují přirozenou komplexnost našich biologicky nejrozmanitějších lesů.

Greenpeace požaduje:

- 1. Ochranu 30% plochy mořských a suchozemských oblastí v EU.** Země Unie musí zavést právně závazná opatření, aby plnily Kunmingsko-montrealský globální rámec pro biologickou rozmanitost a cíle Strategie EU v oblasti biologické rozmanitosti do roku 2030 a aby účinně chránily alespoň 30% své půdy a vodních ploch.
- 2. Reálnou ochranu.** Přijatá opatření musí být implementována tak, aby přirozené procesy v ekosystémech nebyly narušovány činnostmi škodlivými pro biologickou rozmanitost (jako jsou například průmyslové zemědělství, průmyslový rybolov nebo průmyslové lesnictví), a zároveň musí být zajištěno, aby jakékoli využívání těchto oblastí pro lidské činnosti, pokud je to v takových oblastech vhodné, bylo udržitelné a plně v souladu s jasně definovanými cíli ochrany a respektovalo práva původních obyvatel a místních komunit.
- 3. Přísná ochrana 10 % plochy EU,** na níž se nacházejí oblasti, které jsou velmi hodnotné z hlediska biologické rozmanitosti. Nejméně jedna třetina chráněných oblastí, včetně ekosystémů, které vážou uhlík (jako jsou staré lesy), by měla být přísně chráněna a ponechána v podstatě nedotčená člověkem. V těchto oblastech by byly povoleny pouze omezené a dobře kontrolované činnosti, které buď nenarušují, nebo posilují přírodní procesy, jako je vědecký výzkum, prevence přírodních katastrof (např. lesních požárů), kontrola invazních cizích druhů, pro přírodu neškodné činnosti a v rozumné míře rekreační aktivity.
- 4. Transformace systému lesního hospodářství.** Staré lesy a další porosty vysoké přírodní hodnoty (high conservation value) musí být přísně chráněny vzhledem k jejich významu pro klima a biologickou rozmanitost. Evropští činitelé musí okamžitě zastavit těžbu v těchto lesích. Kromě chráněných oblastí musíme také okamžitě transformovat lesní systém tak, aby se snažil napodobovat přirozený vývoj lesů přírodě blízkým způsobem hospodaření.

Ochrana přírody neznamená vyloučení lidí. Nedílnou součástí koncepce ochrany proto musí být respektování práv na půdu, přístup k ní a její udržitelné využívání původními obyvateli a místními komunitami. Současně bychom měli při zvažování realizace cílů zohlednit biogeografické rozdíly v Evropě a zajistit, aby ochrana přírody v rámci evropských hranic nevedla k degradaci lesů či jiných přírodních ekosystémů nebo k porušování lidských práv v jiných oblastech.

