

GREENPEACE

INDONÉSKÉ PRALESY: V PLAMENECH

Rozsáhlé indonéské požáry jsou testem
schopnosti firem a jejich závazků
ochrany pralesů

DESTRUKCE V ČÍSLECH

Masivní odlesňování: Od roku 1990 byla zničena čtvrtina indonéských pralesů - 31 milionů hektarů, oblast ¹ přibližně veliká jako Německo. ²

Hlavním viníkem jsou zakladatelé plantáží: Téměř 40 procent odlesňování se odehrálo mezi roky 2011 a 2013 na koncesích poskytnutých k produkci palmového oleje a surovině k výrobě papíru. ³

Odlesňování, které se uskutečnilo **mimo známé koncese** (zhruba polovina pralesa mezi roky 2011 a 2013), bylo provedeno hlavně z důvodu **zakládání nových plantáží palmy olejně**. Plantáže spravovaly jak malé, tak velké společnosti. Údaje plynou z analýzy poskytnuté Centrem pro mezinárodní lesní výzkum, (CIFOR) se sídlem v Riau. ⁴

Nedostatek vládní transparentnosti: Nejistota ohledně koncesí je přetrvává, vláda odmítá zveřejnit současné mapy, které by byly dostupné ve formátu umožňujícím analýzu aktuálního stavu.

Poškozování transparentnosti zemědělského průmyslu a reforem: Zástupci vlády záměrně omezují snahy společností, které chtějí být transparentní, je potlačována také agenda požadující zákaz odlesňování. Společnostem je zakazováno zveřejňovat mapy vlastních koncesí. ⁵

Orangutani: Během pouhých dvou let (2011-2013) ztratili indonéští orangutani čtyři procenta plochy, kterou přirozeně obývali. Polovina z ní byla zničena v západním Kalimantanu. Polovina zbývajících habitatů se nachází v oblastech, na které již byly uděleny zemědělské a jiné koncese. ⁶

Vládou „plánované“ odlesňování a rozvoj oblasti: Vláda identifikovala přibližně 15 milionů hektarů ⁷ pralesů určených k vykáčení. Oblasti mají sloužit k rozvoji energetického a zemědělského sektoru. Vládní prioritou je produkce palmového oleje.

Budoucnost milionů hektarů lesů je z důvodu řady územních koncesí k výsadbě palmy olejně ohrožena. ⁸

Požáry: Přibližně pětina ložisek požárů odhalených v roce 2015 (do 26. října) vznikla v plantážích určených k produkci papíru. Dalších 16 procent ohnisek se vyskytovalo v koncesních územích určených k produkci palmy olejně. ⁹

¹ FAO (2010), MoFor (2014d)

² CIA (2015a)

³ Mapová analýza Greenpeace

⁴ Gaveau and Salim (2013)

⁵ Eg Directorate General of Plantation, Ministry of Agriculture (2015)

⁶ Mapová analýza Greenpeace

⁷ Ministerstvo zemědělství (2015a) p34

⁸ Mapová analýza Greenpeace

⁹ Mapová analýza Greenpeace, rovněž zdroj Greenpeace International (2015)

OBSAH

DESTRUKCE V ČÍSLECH

ZAMĚŘENO NA INDONÉSKÝ ZEMĚDĚLSKÝ SEKTOR – UDRŽITELNOST TEĎ NEBO NIKDY 2

JAK PŘEKONAT NIČIVÉ INDONÉSKÉ DĚDICTVÍ 5

Jak se prezident Jokowi snaží vyřešit krizi? 5

Indonéské pralesní moratorium necílí přímo na odlesňování 6

Vládní politika přizivuje plameny 7

Chovají se společnosti tak, aby chránily pralesy? 9

ROZVOJ ZEMĚDĚLSKÝCH PLANTÁŽÍ ZHORŠUJE POŽÁRY 10

PRALESY JSOU OHROŽENY EXPANZÍ PRŮMYSLU 11

RSPO – JE TŘEBA UDĚLAT VÍCE PRO OCHRANU PRALESŮ 12

ZPOCHYBNITELNÁ ÚZEMNÍ MORATORIA - PŘÍPAD NÁRODNÍHO PARKU TANJUNG PUTING 14

BUMITAMA 15

Přehled 15

Politika 'nulového odlesňování' 15

Transparentnost 15

Obchodní spojení 15

Zpochybnitelná moratoria: Jak se to může stát 18

PROČ JE ODLESŇOVÁNÍ A ODVODŇOVÁNÍ PALČIVÝM PROBLÉMEM 18

IOI: ČLENOVÉ ORGANIZACE RSPO POŽÁRY NEZASTAVÍ

PT BSS 18

Souhrn 18

Přehled 18

Obchodní vazby 18

Politika 'nulového odlesňování' 18

Transparentnost 18

Problémy spojené s dodavatelskými řetězci 18

ALAS KUSUMA: ORGANIZACE FSC NEZASTAVÍ ODLESŇOVÁNÍ ANI POŽÁRY 22

Souhrn 22

Transparentnost 22

Skupina neposkytuje jednoduchý přístup ke své organizační struktuře a operacím. 22

Přehled 22

Politika 'nulového odlesňování' 25

Otázka věrohodnosti organizace Forest Stewardship Council 25

Obchodní spojení 25

ČAS PRO AKCI 27

Pět kroků k vypořádání se s příčinami odlesňování 27

Reference 28

Zkratky 28

Metodologie 28

Přehled literatury 29

INDONÉSKÝ ZEMĚDĚLSKÝ SEKTOR POD DROBNOHLEDEM – UDRŽITELNOST TEĎ NEBO NIKDY

Na hořící Indonésii, výsledek desítky let trvající destrukce pralesů a rašelinišť, a její zemědělský sektor se upřely zraky lidí z celého světa. Globální společnosti a obchodníci musí čelit následkům svého konání, které krizi notně přizívilo. Existující politika „nulového odlesňování“ a organizace RSPO (Kulatý stůl pro udržitelnou produkci palmového oleje) nejsou pro řešení této krize dostatečné.

Prezident Joko Widodo podnikl dlouhodobý politický krok, když vydal oficiální pokyny zakazující další produkci na rašeliništích¹ – kritický první krok, který jde proti

destrukci přírody plantážemi palmy olejně.

Indonéský viceprezident Jusuf Kalla vyzval k úplné regeneraci pralesů a rašelinišť do roku 2020.² Ministryně přírodních zdrojů a lesů uvedla, že její kancelář pracuje na implementaci takových regulací, které k tomu vládě dodají pravomoci.³ Zemědělský sektor – a globální trh, který zásobuje – musí jednat rychle a rozhodně a podpořit prezidentské reformy. Je potřeba zvrátit odlesňování a zlepšit transparentnost a věrohodnost celého dřevozpracujícího sektoru.



- 1 Vláda Indonésie (2015), Ministerstvo zemědělství (2015e)
- 2 Tempo.co (2015b), Bimantara (2015)
- 3 Saturi (2015)

◀ 20 září 2015

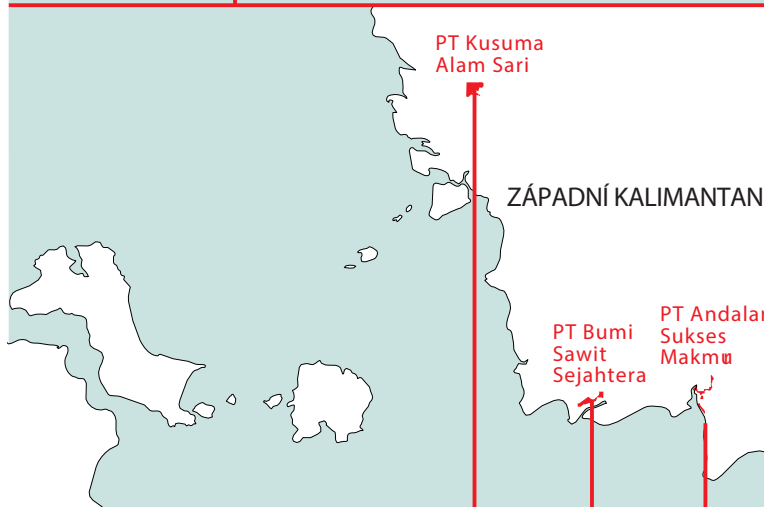
Vyšetřovatel Greenpeace zaznamenává GPS souřadnice vypáleného rašeliniště – dřívější přirozené lokality, na které žili orangutani. Průmyslový rozvoj v Západním Kalimantanu je pod vládním moratorium, který zakazuje odlesňování a zakládání plantáží na rašeliništích. Neexistence veřejně přístupných map ale neumožňuje říci, kdo je zodpovědný za škody na přírodním prostředí.
©Infansasti/Greenpeace

▶ Nákupní košík plný výrobků obsahujících palmový olej.
©Wahyu/Greenpeace

▼ Mládě orangutana v pečovatelském centru Orangutan Foundation International poblíž Národního parku Tanjung Puting v Centrálním Kalimantanu.
©Infansasti/Greenpeace



OD VYMÝCENÉHO A VYPÁLENÉHO PRALESA DO SUPERMARKETU



 **IOI GROUP**

 **gar**
agribusiness and food


wilmar
We Invest • You Harvest

 **Unilever**

 **Mars**

 **P&G**

L'ORÉAL®

 **Kellogg's**

 **Nestlé**

 **General Mills**

 **Mondelēz International**



25. srpna 2006
Spálené pozůstatky pralesa na rašeliništi, které
byly vyčištěny a odvodněny pro přípravu plantáží.
©Dithajohn/Greenpeace



Nová plantáž palm olejních
vyrůstá na bývalém rašeliništi.
©Sutton-Hibbert/Greenpeace

JAK PŘEKONAT NIČIVÉ INDONÉSKÉ DĚDICTVÍ

Světová poptávka po palmovém oleji a po papíru vedla k obrovskému rozšíření indonéských plantáží. Za posledních pětadvacet let se produkce palmového oleje v Indonésii zvýšila šestkrát;¹ a země je nyní jeho největším producentem na světě.² Toho všeho ale dosáhla na úkor životního prostředí. Podle tabulek zveřejněných ministerstvem lesnictví bylo od roku 1990³ zničeno třicet jedna milionů hektarů indonéského deštného pralesa - to je téměř rozloha Německa.⁴ Pouze na polovině indonéských rašeliništ se uchoval les. Indonésie oficiálně překonala Brazílii jako zemi s nejvyšší mírou odlesňování.⁵ Dnes pouze polovina rašeliništ zůstává zalesněna.⁶

Toto ničení vytvořilo rychle se měnící prostředí pro požáry v lesích a v rašeliništích, ke kterým po celé Indonésii dochází od července. V září a říjnu denní emise skleníkových plynů z požárů překonaly dokonce i denní emise skleníkových plynů ve Spojených státech.⁷ Následky požárů a kouře postihly miliony lidí v celé jihovýchodní Asii. Podle odhadů trpí půl milionu lidí v Indonésii akutními onemocněními dýchací soustavy⁸ a Indonésie a okolní oblasti utrpěly ekonomické škody v řádu miliard dolarů.⁹

Současné požáry jsou důsledkem mnohaletého vývoje, za který nesou velkou část zodpovědnosti globální společnosti. Navzdory nezvratným důkazům, že se indonéské plantáže rozšiřují do lesů a rašeliništ, což má jak pro životní prostředí, tak pro místní komunity strašlivé následky, spotřebitelé a obchodníci nadále nakupovali palmový olej, celulózu a papír od dodavatelů spojených s odlesňováním.

Mnoho z největších světových společností už slíbilo, že odlesňování zanechá, je ale ještě třeba podniknout opatření, která by přerušila spojení mezi odlesňováním a světovým trhem, a která by řešila dlouhodobé poškození životního prostředí v Indonésii. Nikdo se rovněž ještě nezabýval pozadím záležitostí, které ohrožují ochranu lesů a rašeliništ.

Šetření na místě a mapovací analýzy, které provedla Greenpeace,¹⁰ odhalily pokračující ničivé operace tří hlavních plantážních skupin, které operují na Kalimantanu, indonéské části Bornea. V minulém roce monitoring Greenpeace zdokumentoval, že tyto společnosti, které dodávají zboží na světový trh, navzdory slibům o udržitelnosti ničí lesy a rašeliniště a vytvářejí podmínky pro ničivé požáry. Jedna z těchto společností je obviňována z přímé účasti na podezřelém získání koncese na rašeliniště po vyhlášení moratoria na odlesňování v roce 2011. Všechny tři společnosti jsou členy hlavních skupin certifikace udržitelnosti včetně Rady pro ochranu lesů (Forest Stewardship Council, FSC) a Kulatého stolu pro udržitelnost výroby palmového oleje (Roundtable on Sustainable Palm Oil, RSPO).

Greenpeace vyzývá RSPO a FSC, aby tato zjištění prošetřila a zrušila certifikaci těchto organizací a jejich členství, pokud by zjistila, že ničí lesy a rašeliniště nebo hraje jakoukoli roli ve zhoršování krize. Greenpeace také vyzývá vládu, aby zajistila, že lesy a rašeliniště spálené v rámci koncesí budou

obnoveny do své přirozené podoby a ne změněny v nové plantáže, jak to požaduje nová ministerská direktiva.¹¹

Tyto společnosti navzdory nedávným důkazům o ničení lesů a rašeliništ v jejich koncesích nadále dodávají palmový olej na světový trh. To dokazuje, že prodejci komodit a jejich zákazníci neuplatňují svou politiku ukončení deforestace. Greenpeace vyzývá mezinárodní společnosti, aby jednaly rychle a rozhodně a uzavřely trh pro takové ničivé jednání zákazem deforestace pro celý průmysl. Společnosti musí jednat společně, aby zajistily, že zemědělský sektor očistí své jednání a uplatní vládní reformy, a to tak se letošní krize nebude opakovat.

JAK SE PREZIDENT JOKOWI SNAŽÍ KRIZI VYŘEŠIT?

Na sklonku října 2015 přislíbil prezident Joko Widodo, že bude řešit jednu z hlavních příčin současné krize vydáním oficiální instrukce, která ukončí další těžbu v rašeliništích včetně existujících koncesí.¹² Ministr životního prostředí a lesnictví následně vydal oběžník, kterým nařídil společně zablokovat odvodňující kanály, které vysušují rašeliniště.¹³



25. listopadu 2014
Prezident Jokowi na návštěvě v Riau po telefonátu od člena komunity Sungai Tohor, který ho vyzval, aby si sám prohlédl důsledky každoročních požárů.
© Rante/Greenpeace

V oběžníku také nařídil, že spálená plocha na rašeliništích se nesmí využít k zakládání plantáží, ale musí být rekultivována. Začátkem listopadu vláda svolala dvoudenní Mezinárodní konferenci o rašeliništích, jejíž viceprezident Jusuf Kalla navrhl ambiciózní pětiletý plán obnovy lesů a rašelinišť.¹⁴ Program zahrnuje založení Agentury pro obnovu rašelinišť (Badan Restorasi Lahan Gambut),¹⁵ která bude financována Národním sborem krizového managementu,¹⁶ ministrem životního prostředí a lesnictví a zdroji od mezinárodních dárců, včetně 2,9 milionů dolarů, které byly přislíbeny na setkání prezidentů Obamy a Widoda ve Washingtonu v říjnu 2015.¹⁷

Ne všechna ministerstva však zřejmě souhlasí s prezidentovou vizí ochrany rašelinišť. Několik dní poté, co ministerstvo životního prostředí a lesnictví nařídilo rekultivaci spálených rašelinišť, ministr zemědělství Andi Amran Sulaiman oznámil novinářům, že doufá, že až skončí požáry na rašeliništích, bude uvolněno pro zemědělskou činnost dalších sto tisíc hektarů rašeliny. „Požádali jsme, aby byly spálené plochy na rašeliništích využity jako plantáže.“¹⁸

Zákaz dalšího rozšiřování plantáží na rašeliništích, který prezident Widodo zamýšlí, má nesmírný potenciál nejen co do předcházení dalším požárům, ale i co do zmírnění klimatického vlivu Indonésie. To, zda toto opatření skutečně napomůže k ochraně indonéských lesů a rašelinišť, záleží na prezidentově schopnosti vynutit si uplatnění dekretu na všech ministerstvech a na všech úrovních národní i regionální vlády. Úspěch znamená potlačit osobní zájmy, které

ovlivňují rozhodování jeho ministrů a umožňují, aby se pokračovalo v destruktivních obchodních praktikách, které způsobily krizi ovlivňující tolik lidí. Může k němu dojít jen s podporou uvědomělých společností v plantážním sektoru a jejich zákazníků.

PŘELOMOVÉ INDONÉSKÉ MORATORIUM NEŘEŠÍ ODLESŇOVÁNÍ

Prezidentovo rozhodnutí o zákazu dalšího využívání rašelinišť z října 2015 není první pokus vlády ovládnout zemědělský sektor. Moratorium na udílení nových koncesí v původním lese a v rašeliništích bylo vyhlášeno v květnu 2011.¹⁹ V rámci moratoria byla vydána také mapa ukazující lesní území určená k ochraně, která byla od té doby mnohokrát změněna.²⁰

Indonéská vláda se opakovaně odvolává na moratorium jako na projev své snahy řešit odlesňování. Představitelé místních vlád a společností ovšem velmi přehánějí. Analýza Greenpeace ukazuje, že téměř pětina lesů zničených mezi lety 2011 a 2013 se nacházela na území zahrnutém v moratoriu.

Poslední verze mapy²¹ zahrnuje jeden a půl milionu hektarů lesa v určených koncesích, který může být vykácen.²² Buď jsou tyto koncese starší než moratorium, a pak svědčí o nedostatku transparentnosti a špatné komunikaci mezi různými úrovněmi vlády, nebo jsou mladší a svědčí o tom, že se neuplatňuje.



1. července 2007

Kácení poblíž národního parku Tesso Nilo. Park ztratil v posledních letech většinu svého území, z velké části kvůli palmovému oleji. Velká území byla vypálena opakovaně.
© Jufri/Greenpeace

26. března 2013

6°49'03.6"S, 140°31'14.28"E

Kouř stoupající z hořícího dřeva po nedávném
kácení v koncesi PT Berkat Citra Abadi. PT Berkat,
část skupiny Korindo, sídlí v okrese Merauke na Papui.

© Rante/Greenpeace



VLÁDNÍ POLITIKA PŘÍŽIVUJE PLAMENY

Současný prezidentův plán na ochranu lesa a rašelinišť je vážně ohrožován vládní politikou, zákony a nařízeními jednotlivých ministrů. Navzdory moratoriu je stále téměř patnáct milionů hektarů lesa²³ klasifikováno ministerstvem životního prostředí a lesnictví jako vhodné pro založení plantáží, zejména na Kalimantanu a Papui (viz box). Asi deset milionů hektarů lesa zůstalo v koncesích, které už byly společností přiděleny k odlesnění.²⁴

Indonéské právo a omezení zemědělského sektoru de facto pracuje proti ochraně lesů a rašelinišť. Hlavním problémem je zákon o plantážích z roku 2014, který požaduje po držitelích koncese na výrobu palmového oleje vykácet a osázet všechnu použitelnou půdu ve svých koncesích do šesti let. Pokud to nestihnou, čelí společnosti sankcím včetně pokut, odebrání licencí, převedení půdy zpět pod státní kontrolu nebo dokonce i její přidělení jinému developerovi.²⁵

Tento zákon je pravděpodobně součástí cíleného útoku, který vedou někteří vládní ministři proti snaze soukromého sektoru zvýšit ekologické a sociální standardy produkce palmového oleje. Ministři se snaží prezentovat snahy průmyslu ukončit deforestaci, zejména činnost signatářů Indonéského závazku o palmovém oleji (IPOP), jako škodlivé pro národní zájmy.²⁶

Zemědělské společnosti a obchodníci s palmovým olejem, kteří stojí za IPOP, jsou pod tlakem vlády směřující k tomu, aby ukončili nebo odložili uplatňování politiky nulového odlesňování. Některým ze signatářů IPOP místní představitelé údajně vyhrožovali odnětím práv na zalesněné oblasti v koncesích, které byly chráněny. „Jestli je nechcete vy, nemáme s tím žádný problém,“ řekla údajně mluvčí ministerstva financí. „Postará se o ně jiná společnost.“²⁷



27 října 2015
Nová plantáž založená poblíž vypáleného území
Národního parku Sebangau a lokality Nyaru Menteng
Orangutan Sanctuary v Centrálním Kalimantanu.
© Rante/Greenpeace



18 září 2015
Otan, mládě orangutana, které bylo zachráněno z pralesa odsouzeného
k zániku kvůli plantáži palm olejních v oblasti Kubu Raya.
© Nanda/Greenpeace

CHRÁNÍ OPRAVDU SOUČASNÁ POLITIKA NULOVÉHO ODLESŇOVÁNÍ PŘIJATÁ SPOLEČNOSTMI PRALESY?

Skutečné environmentální, ekonomické a sociální dopady spojené s desítkami let trvajícím odlesňováním a ničením rašelinišť nyní začínají být stále více patrné. Požáry a toxický smog, které v minulých měsících dusily Sumatru a Kalimantan, a stále více nových ohnisků požárů na Papui, jsou jasným varováním před nejistou budoucností, která může nastat, pokud se nezačnou ihned řešit příčiny požárů.

Indonéska vláda nese velký podíl viny za kritické požáry pralesů v této zemi, situace by však nenastala bez průmyslového získávání komodit, které je příčinou značné části destrukce přírody – konkrétně jsou to velké nadnárodní korporace, které dominují papírenskému a palmoolejnému sektoru, stejně jako spotřebitelé, od obchodníků přes výrobce až po maloobchodníky.

Palmoolejný průmysl stojí v posledních letech v popředí odlesňování. Plantáže palmy olejné byly mezi lety 2011 a 2013 největší samostatnou příčinou odlesňování a měly na svědomí 20 % rozsahu celkového hrubého odlesnění během tohoto období.²⁸ Téměř tři čtvrtiny (74 %, více než půl milionu hektarů²⁹) skutečně odlesňování na koncesích pro pěstování palmy olejné v tomto období proběhlo na Kalimantanu.

Ačkoliv obchodníci s komoditami, kteří přijali politiku nulového odlesňování, jako např. Wilmar International, rizika spojená s továrnami ve svých dodavatelských řetězcích sledují, zdá se, že opravdové kroky k odstříhnutí problematických dodavatelů přicházejí až poté, co nejrůznější nevládní organizace problematické případy odhalí veřejnosti.³⁰ Obchodníci a jejich zákazníci jinak nadále zůstávají zapojeni do odlesňování a dalších sociálních a environmentálních problémů spojených s produkcí palmového oleje.

Proto zatím existuje velmi málo důkazů o tom, že korporátní závazky k politice nulového odlesňování mají nějaký skutečný efekt. V letech 2014 a 2015 (k 10. červnu) byly palmové plantáže hlášeny jako viníci pětiny tzv. FORMA poplachů kvůli odlesňování (varování před úbytkem lesů Forest Monitoring for Action), což je stejný podíl na deforestaci, jaký nesly v období 2011-2013.³¹ Tento údaj se týká jen poplachů na zmapovaných koncesích. Za současné situace, kdy chybí veřejně dostupné oficiální a kompletní mapy, nemůže tato analýza poskytnout úplný obrázek. Kromě toho je nelicencovaná zemědělská výroba za účelem produkce palmového oleje velmi rozšířená a v některých oblastech představuje hlavní příčinu nelegálního kácení lesů. V minulosti bylo prokázáno, že palmové plody z nelegálních plantáží končí v továrnách těch největších výrobců.³²

V centru současné krize stojí nedostatek transparentnosti, kvůli čemuž je pro obchodníky obtížné zajistit, že se jejich dodavatelé řídí politikou nulového odlesňování. Tato „kultura tajnosti“ také podryvá snahu veřejnosti přinutit průmysl, aby nesl odpovědnost za své špatné chování.

Vláda odmítá zveřejnit elektronické mapy³³ koncesí plantáží navzdory vyřknutému závazku, že se „otevře“ světu a slibům o tom, že bude směřovat k iniciativě Jedné mapy (One Map).³⁴ Greenpeace toto udržování věcí v tajnosti zpochybňuje v rámci takzvaného práva na svobodu informací.

V listopadu 2013 RSPO přijalo nové rozhodnutí, kdy po všech členech vyžaduje poskytnutí map jejich koncesí.³⁵

Dva roky poté tento požadavek splnilo jen několik málo členů a RSPO zastavilo zveřejňování takovýchto map na veřejně dostupných doménách. Stalo se tak kvůli dopisu³⁶, který zaslalo Ministerstvo zemědělství (MZ) členům indonéského pěstitelského sektoru RSPO, a který měl společnostem zakázat tyto informace zveřejňovat – i když regulace pozemkové registrace, kterou MZ citovalo jako důvod pro vyžadování utajování, takováto opatření nezahrnuje.³⁷

Vyšetřování Greenpeace ukázala, že některé společnosti zásobující globální trh stále ničí deštné pralesy, odvodňují rašeliniště, ohrožují orangutany a další ohrožené druhy a vytvářejí podmínky pro požáry lesů a rašelinišť a z nich pramenící smogovou krizí.

- 1 1990: 12,5 milionů tun palmového oleje a palmojádrového oleje. 2014: 69,7 milionů tun. Zdroj: USDA Foreign Agricultural Service online database (<http://www.fas.usda.gov/data>), březen 2015.
- 2 USDA Foreign Agricultural Service (2015)
- 3 FAO (2010), Ministerstvo lesnictví (2014d)
- 4 CIA (2015a)
- 5 Založeno na datech z roku 2012 a 2013 (většina nyní dostupná). Margono et al (2014) a Ministerstvo životního prostředí a lesnictví (2014) vs oficiální údaje Brazílie (zdroj: INPE (2014)).
- 6 11,2 milionů hektarů z 21,4 milionů hektarů. Zdroj: Mapovací analýza Greenpeace.
- 7 GFED (2015) and Harris et al (2015)
- 8 Nugroho (2015)
- 9 Otto (2015), Chan (2015)
- 10 Mapovací analýza a pozemní vyšetřování provedena Greenpeace International, pokud není uvedeno jinak.
- 11 Ministerstvo životního prostředí a lesnictví (2015a)
- 12 Mongabay Haze Beat (2015); viz také Vláda Indonésie (2015), Ministerstvo životního prostředí a lesnictví (2015e)
- 13 Jacobson (2015)
- 14 Tempo.co (2015b)
- 15 Wiyanti (2015)
- 16 Saputri (2015)
- 17 Priatmojo and Angelia (2015)
- 18 Laoli (2015)
- 19 Vláda Indonésie (2011)
- 20 Ministerstvo životního prostředí a lesnictví (2015b)
- 21 Ministerstvo životního prostředí a lesnictví (2015b)
- 22 Mapovací analýza Greenpeace zahrnující koncese na produkci celulózy, palmového oleje a na těžbu uhlí.
- 23 Ministerstvo životního prostředí a lesnictví (2015a)
- 24 Mapovací analýza Greenpeace
- 25 Vláda Indonésie (2014) str. 9
- 26 Viz např. Jong (2015).
- 27 Taylor (2015)
- 28 Mapovací analýza Greenpeace
- 29 542 782 hektarů. Zdroj: Mapovací analýza Greenpeace.
- 30 'Co se týče problémů spojených s našimi dodavateli, avšak mimo náš dodavatelský řetězec, jako byl např. případ PT ANJ, budeme muset i nadále spoléhat na zúčastněné strany, jako jsou nevládní organizace a média, jako na zdroj informací, abychom případně mohli podniknout nezbytné kroky k řešení těchto problémů. V případě jakýchkoliv pochybností týkajících se operací společnosti Wilmar nebo jejich dodavatelů uvítáme, když budou zaslány přímo nám nebo prostřednictvím našeho systému pro sdělování stížností.' Zdroj: Butler (2015).
- 31 Mapovací analýza Greenpeace. Poplachy ohledně lesního pokryvu na půdách mapovaných pralesů v roce 2013.
- 32 Gaveau and Salim (2013)
- 33 Shapefile formát je průmyslový standard pro geoprostorovou analýzu, který umožňuje překrývat další data, jako jsou ohniska požárů, lesní pokryv a konkurující si způsoby využívání půdy, tak, aby bylo docíleno toho, že společnosti a vláda budou nést odpovědnost za své kroky.
- 34 Koswaraputra (2015)
- 35 Sumatran Orangutan Society (2013)
- 36 Directorate General of Plantation, Ministerstvo zemědělství (2015)
- 37 Vláda Indonésie (1997)

PRŮMYSLOVÁ ČINNOST ZPŮSOBUJE KATASTROFICKÉ POŽÁRY



Drony shromažďují důkazy o požárech podél přístupových cest k plantážím, na nichž nové plantáže nahrazují zbývající rašeliniště - místa výskytu orangutanů. Oblasti Západního Kalimantanu se týká vládní moratorium na nová povolení týkající se průmyslové činnosti v oblasti pralesů a rašelinišť. Protože mapy nejsou veřejně přístupné, nelze určit, kdo je zodpovědný za důsledky takového jednání. © Greenpeace

Zemědělské společnosti nadále podporují odlesňování v Indonésii. Mapování Greenpeace ukazuje, že 1,8 milionu hektarů zničeného lesa - více než polovina (54 %) hrubé deforestace mezi lety 2011-13 - se nachází v zemi zahrnuté v jedné nebo více z těchto koncesí:¹

- koncese na palmový olej: 20%
- koncese na plantáže na dřevo na výrobu papíru (pulpwood plantation): 18%
- koncese na uhlí: 12% (významná část se překrývá s jinými typy koncesí)
- koncese na selektivní kácení: 9 %

Novější vládní data o odlesňování nejsou dostupná, ale varování¹¹¹ před úbytkem lesů Forest Monitoring for Action (FORMA), vytvářená Institutem pro světové zdroje (World Resources Institute)² může poskytnout cenné informace. Ačkoli počet varování FORMA z plantáží na dřevo na výrobu papíru je poměrně stabilní, počet varování z koncesí na palmový olej roste od roku 2006 téměř každoročně (kromě roku 2010) z asi tří tisíc na osm tisíc v roce 2014. Počet varování FORMA

se na územích mimo identifikované koncese mezi lety 2010 a 2014 téměř zdvojnásobil a dosáhl rekordní výše.³ Výzkum CIFORu po požárech v roce 2013 ukazuje, že velký podíl na deforestaci mimo identifikované koncese může být zapříčiněn plantážemi na olejové palmy.⁴

Existuje jasná souvislost mezi deforestací a lesními požáry. Asi 20 % ohnisek požáru detekovaných v roce 2015 (do 26. října) se objevilo na plantážích s dřevem na výrobu papíru (pulpwood plantation) a dalších 16 % na koncesích na palmový olej.⁵ Tyto tabulky sice neukazují, že požáry byly založeny držiteli koncesí, ukazují ale, že kácení lesů a vysušování rašelinišť pro průmyslové plantáže připravuje podmínky pro nekontrolovatelné lesní požáry v každoročním období sucha.

(Poznámky)

- 1 Hrubá ztráta. Zdroj: mapovací analýza Greenpeace. Přiřazování pozorované ztráty určitému typu koncese je komplikované, protože koncese různých typů se překrývají, např. na jednom území mohou být koncese pro selektivní kácení, těžbu uhlí i plantáže na palmový olej. Tyto přesahy znamenají, že celková oblast v koncesi je menší než oblast různých typů dohromady.
- 2 Hammer et al (2015)
- 3 Mapovací analýza Greenpeace
- 4 Gaveau and Salim (2013)

PILE TVÁŘÍ V TVÁŘ: PRALESY JSOU OHROŽENY ROZPÍNÁNÍM PRŮMYSLU

Indonéské vládní moratorium nenabízí žádnou ochranu půdě na již existujících licencovaných plantážích nebo těžbařských koncesích, tak ani sekundárním pralesům – to znamená všem zbývajícím přírodním lesům, které nejsou vládou klasifikovány jako nedotčený primární prales.¹ Kvůli tomu jsou rozlehlé plochy lesa v rukou plantážnických společností a těžařů a desítkám milionů hektarů hrozí vykáčení.

- **okamžitá hrozba:** asi 10 milionů hektarů existujícího pralesa na koncesích licencovaných pro vykáčení kvůli plantážím palmového oleje nebo celulózy či kvůli důlní těžbě²
- **velká hrozba:** asi 15 milionů hektarů existujícího pralesa v oblastech 'přeměnitelného produkčního lesa' (HPK) nebo 'jiné půdy/nelesní půdy' (APL), které musí být povinně vykáčeny a přeměněny na zemědělské plantáže, např. na palmu olejnou, nebo za účelem jiného využití půdy³ (to zahrnuje dvojí započítávání lesa na existujících licencovaných koncesích).

- **střední hrozba:** asi 20 milionů hektarů na koncesích pro selektivní těžbu dřeva (HPH) nebo v oblastech klasifikovaných jako 'permanentně produkční les' (HP) nebo 'omezeně produkční les' (HPT) a nacházejících se mimo oblast zahrnutou do moratoria,⁴ a tudíž určených pro přeměnu na nové celulózové plantáže, pro vytěžení kvůli důlní těžbě nebo degradovaných ničivými těžbařskými praktikami
- **neodhadnutelná hrozba:** jakékoliv lesy nebo rašeliniště v rámci oblasti oficiálně pod ochranou moratoria jsou ohroženy vykáčením kvůli těžbě ropy nebo plynu, výrobě elektřiny, rozvoje geotermální energie nebo legální produkci rýže či cukrové třtiny⁵ (např. v rámci projektu Merauke Integrated Food and Energy Estate).⁶



21. září 2015
1°52'44.19"S ,110°7'33.36"E
Kouřící dřevo na nedávno vyčištěném
rašeliništi poblíž lokality Ketapang
v Západním Kalimantanu.
© Infansasti/Greenpeace

(Zdroje)

- 1 Austin et al (2012)
- 2 Mapovací analýza Greenpeace
- 3 Ministerstvo životního prostředí a lesnictví (2015a) str. 34
- 4 Mapovací analýza Greenpeace
- 5 Vláda Indonésie (2011)
- 6 Anwar (2015)

RSPO – MUSÍ SE UDĚLAT VÍC, ABY SE PROLOMILO SPOJENÍ MEZI PALMOVÝM OLEJEM A NIČENÍM PRALESŮ



Zpráva Greenpeace 2012

Kulatý stůl pro udržitelnou produkci palmového oleje (RSPO) byl vytvořen v roce 2014 s cílem propagovat využívání palmového oleje z udržitelné produkce s pomocí důvěryhodných globálních standardů a zapojení jednotlivých dotčených stran. Je to dobrovolné sdružení zahrnující producenty palmového oleje, zpracovatele, obchodníky, výrobce spotřebního zboží a některé neziskové organizace, a je to největší organizace zabývající se udržitelným rozvojem v sektoru palmového oleje.

Přestože je součástí jejího názvu pojem „udržitelný“, této organizaci se nedaří prolomit propojení palmového oleje s ničením lesů.

Standardy RSPO dokonce nezakazují odlesňování kvůli plantážím, ani mýcení rašelinišť bohatých na uhlík. Jak neustále odhalují výzkumy Greenpeace, prominentní členové RSPO jsou zapojeni do ničení domovů orangutanů a tygrů, včetně přeměny rašelinišť, a podílejí se na katastrofálních požárech, které letos znovu zuřily napříč Indonésií. Tato zpráva spojuje členy RSPO s porušováním indonéského pralesního moratoria, odlesňováním, ničením rašelinišť a požáry.

Členové RSPO tvoří zhruba 40 % celosvětové produkce palmového oleje; nicméně v roce 2014, tedy deset let od založení sdružení, tvořila produkce palmového oleje s certifikací RSPO méně než polovinu produkce jeho členů (18 % celosvětové produkce).¹

Ze čtyř možných dodavatelských řetězců, které RSPO podporuje,² je zdaleka nejoblíbenější (v roce 2013 tvořil dvě třetiny obchodovaného palmového oleje s certifikací RSPO)³ a zároveň nedostačující schéma „Book and Claim“ firmy GreenPalm, podle kterého výrobci s certifikací RSPO obdrží certifikáty za každou tunu certifikovaného palmového oleje, kterou vyprodukují, a tyto certifikáty prodávají dál za malý příplatek koncovým uživatelům palmového oleje, jako např. výrobcům potravin, kteří pak mohou tvrdit, že podporují „udržitelný palmový olej“.⁴ Skutečný palmový olej obsažený v produktech pro koncového zákazníka je nakupován na volném trhu a může tedy pocházet z plantáží – certifikovaných RSPO nebo jiných – zapojených do ničení lesů.

Druhá nejoblíbenější možnost je známa jako „Hmotnostní bilance“ (Mass Balance), která sleduje objem certifikovaného oleje jdoucí určitým dodavatelským řetězcem, ale ne fyzicky konkrétní olej, tzn. obchodník, který nakoupil 100 tun certifikovaného oleje, může tento olej smíchat s jinými necertifikovanými dodávkami a prodat 100 tun oleje „s certifikací“, přestože se nejedná o stejný olej. To opět znamená, že koncový uživatel netuší, odkud skutečně olej z jejich produktů pochází.

Aby koncoví uživatelé nakoupili skutečný certifikovaný palmový olej, musí ho nakupovat buď z tzv. „odděleného“ dodavatelského řetězce, ve kterém je certifikovaný olej, který může pocházet z různých zdrojů, skladován a převážen odděleně od necertifikovaného oleje, nebo cestou tzv. „zajištění identity“, při kterém je každá dodávka samostatně sledovatelná až po plantáž, na které vznikla. Prodeje těmito cestami jsou v současnosti velmi malé.⁵

Stále však i mezi samotnými členy RSPO zůstává „nečistý“ palmový olej běžnou měnou. Standardy RSPO nejsou správně realizovány a celý systém není dostačující. Standardy jsou prosazovány jen chabě a nenabízejí spotřebitelům palmového oleje žádnou skutečnou garanci, že olej, který kupují, byl vyprodukován zodpovědně.

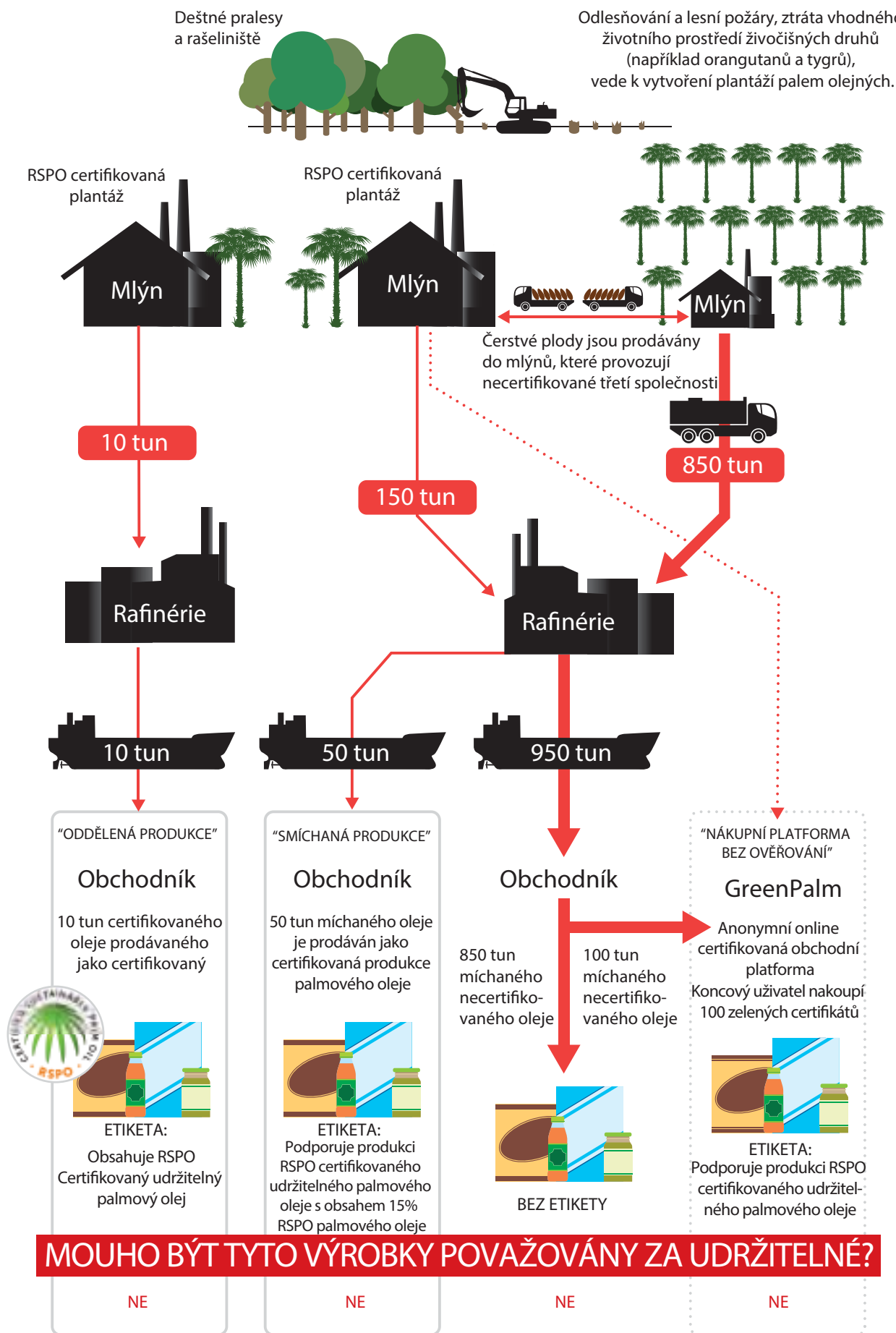
Od roku 2013 začala řada producentů, obchodníků i koncových spotřebitelů palmového oleje dobrovolně přijímat standardy nulového odlesňování, které jdou dále, než principy a kritéria RSPO. Na druhou stranu RSPO uznal, že současné principy a kritéria nezabraňují odlesňování, a navrhl novou řadu ukazatelů, nazvaných „RSPO Next“.⁶ Ukazatele RSPO Next jsou nicméně dobrovolné a jsou ve srovnání s jinými certifikačními standardy a metodami, zejména s metodami Palm Oil Innovation Group (POIG)⁷ a High Carbon Stock (HCS),⁸ neúčinné.

Dokud RSPO nesladí své standardy s již fungujícími postupy, nepodaří se mu ochránit pralesy a rašeliniště, ani zabránit požárům v oblastech jako je Indonésie. RSPO by měl prošetřit obvinění proti jeho členům, která jsou uvedena níže, a v případě potřeby přijmout přísná opatření. Musí také zveřejnit mapy koncesí jeho členů, a to tak, jak to požadovala rezoluce, přijatá na konferenci RSPO v roce 2013.⁹

(Poznámky)

- 1 RSPO (2015a)
- 2 RSPO (2011)
- 3 RSPO (2014) tabulka 1, s.1. Prodeje CSPO: Segregated + Mass Balance = 1 551 017t, Book and Claim 2 962 256t.
- 4 GreenPalm (2015)
- 5 RSPO v současnosti nezveřejňuje samostatné údaje pro objem prodeje v „oddělených“ a „IP“ řetězcích. Osobní komunikace ze strany klíčových hráčů tohoto průmyslu s Greenpeace v roce 2013 zmiňovala nedostatek odděleného obchodu pro mnoho frakcí palmového oleje a oleochemikálií. Oddělené dodávky, které jsou dostupné, zahrnují převážně surový palmový olej.
- 6 RSPO (2015c)
- 7 Viz <http://poig.org/>
- 8 Viz <http://highcarbonstock.org/>
- 9 RSPO (2013b)

JAK FUNGUJE CERTIFIKACE RSPO



OTÁZKY NAD MORATORIEM ZUSTÁVAJÍ - PŘÍPAD NÁRODNÍHO PARKU TANJUNG PUTING

Centrální Kalimantan patří do indonéských provincií zařazených do programu REDD+¹. A jako takový má být výkladní skříň indonéské snahy o redukci odlesňování. Více než 40 procent odhadovaného odlesňování v Centrálním Kalimantanu během období 2011-2013 proběhlo na území palmových koncesí.²

Provincie je zároveň lokalitou mezinárodně známého Národního parku Tanjung Puting, který obsahuje jednu z největších populací orangutanů.³

Přestože jde o chráněné území, park je vysoce ohrožen. Před přibližně deseti lety zde odborníci z organizace EIA (Environmental Investigation Agency) zdokumentovali ilegální těžbu a obchodní činnost v přísně chráněném lese v samém srdci parku.⁴

Současné hrozby pro toto území zahrnují nelegální těžbu nerostných surovin⁵ a rovněž zisk nelegální palmových koncesí.⁶

Případ přidělení koncesí k plantážím palmy olejné v oblastech pod moratoriem v Národním parku Tanjung Puting ukazuje, že nejsou dodržována ani ta nezákladnější pravidla platná pro rašeliniště a pralesy. Jsou svévolně porušována na různých úrovních vlády.⁷

Revize map moratorií, které byly opakovaně zveřejňovány Ministerstvem lesů,⁸ navíc odstranily všechny informace o takových narušeních – mapy byly revidovány tak, aby byly odstraněny vydané koncese k územím chráněných před průmyslovou činností.



◀ 31. října 2013
2°49'8.40"S, 111°46'44.40"E
Kahou nosatý (*Nasalis larvatus*) obývá
Národní park Tanjung Pitung v Centrálním
Kalimantanu. Zástupci jsou řazeni mezi
ohrožené druhy na Červeném seznamu IUCN.
© Infansasti/Greenpeace

▼ 12. září 2013
Prales v Národním parku Tanjung Puting.
© Infansasti/Greenpeace





Společnost: Bumitama Agri Ltd.

Sídlo: Singapore

Akcie listovány na burze: Singapore „SGX“

Člen RSPO: Ano, od 22. listopadu 2013

Globální dosah: Ano

Případová studie: PT Andalan Sukses Makmur (PT ASMR)

Lokalizace koncese: Centrální Kalimantan

Rozloha koncese: 9.277 hektarů

PŘEHLED

Bumitama Agri Ltd se sídlem v Singapuru obhospodařuje 153 000 hektarů plantáží (k roku 2014) v dřívě většině na Kalimantanu 10. Společnost je z 31 % vlastněna firmou IOI, se kterou má společný podnik na Západním Kalimantanu (PT BSS, viz níže) a z 51% je vlastněna rodinným klanem Limových.¹¹

POLITIKA 'NULOVÉHO ODLESŇOVÁNÍ'

Bumitama zahájila politiku udržitelnosti¹² 13. srpna 2015. Zavázala se k nulovému odlesňování, k nezakládání plantáží na rašeliništích (s hloubkou nad 50 centimetrů) a k respektování dohod s lokálními komunitami.

TRANSPARENTNOST

Bumitama nezveřejňuje dodavatele firem, se kterými spolupracuje, ani nezveřejňuje mapy svých koncesí.

OBCHODNÍ SPOLUPRÁCE

Od roku 2015 Bumitama dodává výrobky společně s Wilmar International a Golden Agri-Resources (GAR).¹³ V roce 2011, tedy v roce, pro který jsou dostupná nejstarší

statistická data k činnosti firmy, Bumitama prodala 82 procent surového palmového oleje těmto dvěma firmám.¹⁴ V roce 2014 tvořil odbyt těchto dvou firem 86 procent příjmů společnosti Bumitama.¹⁵

POCHYBNÁ MORATORIA: JAK NA NĚ

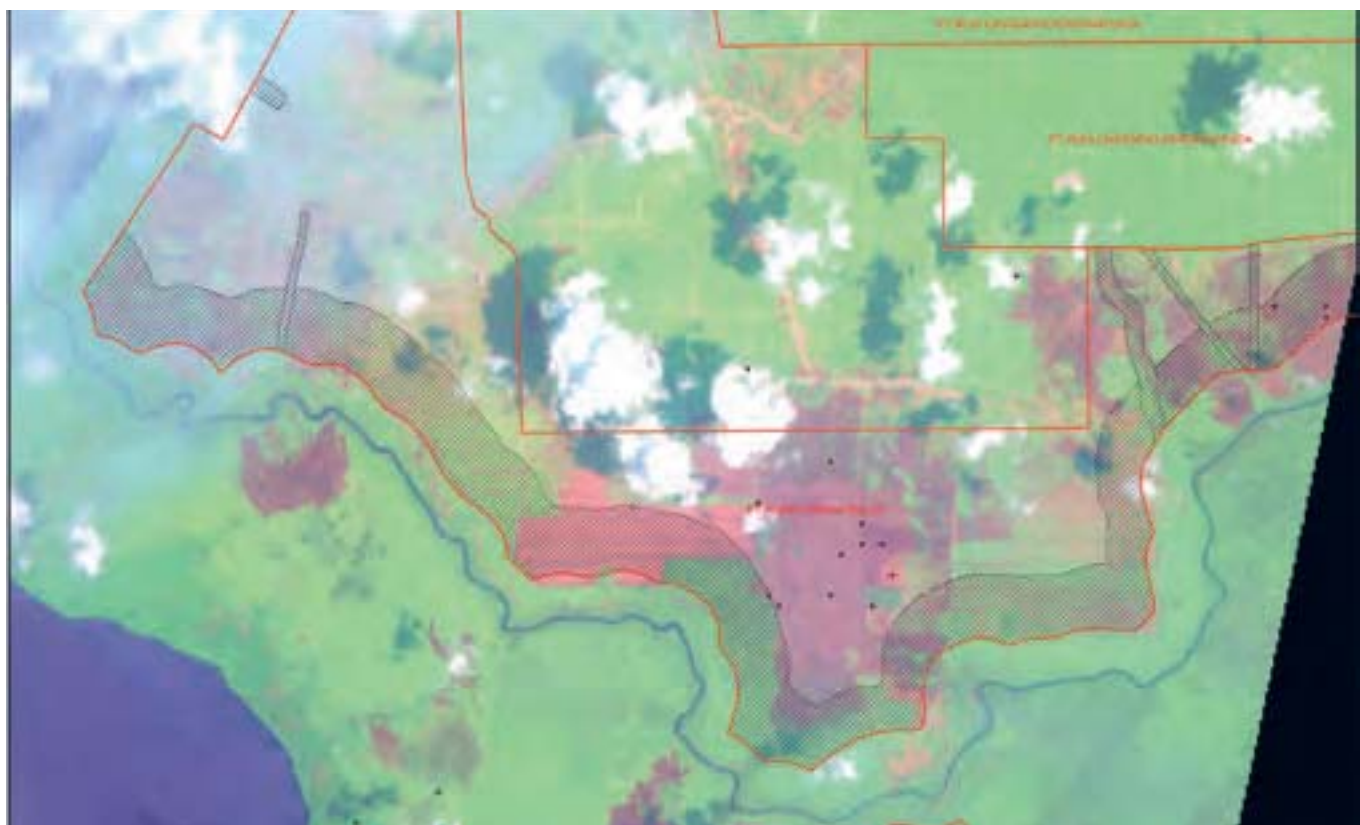
Na základě podpisu smlouvy s Norskem dne 26. května 2010¹⁶ byla prezidentem Susilo Bambang Yudhoyono vybrána oblast Centrálního Kalimantanu jako lokalita, na kterou se budou aplikovat pravidla REDD+, tedy snížení emisí skleníkových plynů kvůli odlesňování.¹⁷

O rok později, 20. května 2011, prezident Yudhoyono oficiálně schválil dvouleté moratorium na zakládání nových koncesí na mokřinách a původních lesích.¹⁸ Pouze 11 dní po schválení tohoto moratoria z něj ministr lesnictví vyňal několik oblastí Národního parku Tanjung Puting,¹⁹ které již nadále nebyly součástí Národní lesní zóny (kawasan hutan).

V listopadu 2012 byly uděleny koncese²⁰ společnosti PT ASMR (patřící pod firmu Bumitama), které porušovaly výše zmíněné moratorium (revize III).²¹ Koncese pokrývaly 9277 ha rozdělených do několika bloků, z nichž se některé nacházely v Národním parku Tanjung Puting. Krok Ministerstva lesnictví spustil nové revidování stávajícího moratoria, už páté, které bylo vydáno v listopadu 2013,²² a které kvůli zmenšení chráněné oblasti odstranilo všechny přesahy vydaných koncesí s územím, na němž nesmí být vykonávána průmyslová činnost.

Tento případ nastoluje otázky o revizích map moratorií, která provádí Ministerstvo lesů, a to s ohledem na to, aby lépe vyhovovaly průmyslu, než aby dále úředníci prosazovali ochranu pralesů a rašelinišť a zakázali na těchto oblastech provozovat průmyslovou činnost.

Landsat 8
17. srpna 2015 and 5. listopadu 2015
Listopadové snímky ukazují odstranění HCS
a odvodnění krajiny přiléhající k hořící oblasti.



Po mezinárodním skandálu vyvolaném studií PT ASMR²³ se nakonec firma vyjádřila, že navrátí Národnímu parku Tanjung Puting část půdy, k níž získala koncesi k hospodářskému využívání. Avšak tento krok neřeší otázku ohledně zbylé a neoprávněně získané koncese k užívání prakticky chráněného území, či následného průmyslového využívání rašelinišť (mokřin, či močálů).

V průběhu roku 2013 začala Bumitama svoji činnost - obhospodařování koncesní půdy, včetně vymycování a zakládání školek a počátečních plantáží - na dvou hlavních lokalitách.²⁴ PT ASMR report z května 2013 dokládá, že koncesní území zahrnuje habitaty pro řadu chráněných nebo ohrožených druhů, včetně savců chráněných pod IUCN či CITES – jako například orangutan, medvěd malajský, kahau nosatý a druhy stromů jako například ramin.²⁵ Greenpeace ve druhé polovině roku 2013 provedlo v dané oblasti vlastní studii obdobně potvrzující výskyt chráněných druhů jako například ramin.

Uvedené prozkoumávání rizikových prostor a nedávné analýzy Greenpeace odhalily, že mýcení lesních ploch a rašelinišť se na koncesních územích provádělo do poloviny roku 2015. Vysekávané plochy krajiny se překrývaly s oblastmi navrženými podle náčrtu oblastí s vysokou ochrannou hodnotou (High Conservation Value, zkráceně HCV) jako ochranné pásy (jejichž návrh byl současně určen jako předmět k veřejné diskusi), které však Bumitama ve svých konečných HCV mapách ignorovala. Kácené plochy se také překrývaly s oblastmi, které ve vládou navržených originálních mapách z roku 2011 vymezovaly mokřiny, na něž bylo vydáno moratorium pro získání nových koncesních oprávnění.²⁶

Dne 13. srpna 2015 začala Bumitama svoji udržitelnou politiku, zakazující mýcení HCV a HCS lesů a rašelinišť. Následně, 14. října, RSPO uzavřelo rok trvající přešetřování nevládních organizací obviňující společnost Bumitama z mýcení močálových lesů.²⁷ Výrazné kácení v oblastech původně spadajících pod HCV i HCS započalo v polovině srpna 2015.²⁸ Podle map Ministerstva zemědělství se planýrované oblasti nacházely na mělkých rašelinách (0.5 – 1 metrů hlubokých). Nový výsadbový program předložený RSPO naproti tomu potvrzuje přítomnost močálových lesů v koncesních pozemcích, ale již – stejně jako finální HCV mapy - nepodává informace o tom, kde a do jaké míry.²⁹ Čtvrtletní report společnosti pro období duben – červen 2015 považuje danou lokalitu za oblast HCS a potvrzuje, že v blízké oblasti se nachází osm nedávno založených hnízd orangutana, která dokládají hodnotu oblasti jako přírodního habitatu.³⁰

V období září a října 2015 vypuklo v centrální části koncesovaného území několik požárů, které patrně zničily poslední zůstatky lesa včetně uvedených hnízd orangutana.

V polovině listopadu 2015 Greenpeace informovalo společnost o výsledcích svého šetření ve spojeného se studií PT ASMR. Při oficiálním setkání společnost potvrdila kácení v oblastech HCS a argumentovala nátlakem lokálních komunit. Společnost popírala, že mýcení probíhalo v močálových částech lesů: odvolávala se na nedávné vládní studie, které v dané oblasti nepotvrdily přítomnost rašelinišť, a tím pádem vyřazovaly oblast z prezidentského moratoria. Avšak společnost odmítla zveřejnit výsledky této studie, či potvrdit, zda datum jejího provedení předcházelo revizi oblastí, na něž se vztahovalo moratorium. Společnost poskytla verbální ujištění, že všechny nedávno spálené oblasti budou revitalizovány.

K 18. listopadu 2015 Bumitama v reakci na zjištění Greenpeace zaslala následující prohlášení:

Bumitama se zavazuje zastavit odlesňování, vysušování, a zneužívání v obdělávaných oblastech, jak je ustanoveno v její

„Politice udržitelnosti“ započaté 13. srpna 2015.

Vzhledem k obavám Greenpeace ohledně potenciálního mýcení v oblastech močálových lesů, či vysoké ochranné hodnoty a ochranných pásem s přítomností chráněných, či ohrožených druhů, bychom chtěli vyjádřit naše pevné odhodlání k zamezení jakémukoliv z výše uvedených ohrožení přírody.

Na závěr by společnost Bumitama chtěla poděkovat Greenpeace za konstruktivní připomínky a současně se naše společnost bude snažit posílit transparentnost vůči zainteresovaným subjektům.³¹

Tento případ vzbuzuje otázky, jak by společnost Bumitama měla demonstrovat, že dostává politice nulového odlesňování. Současně se zde také ukazuje, že vztah dodavatele a odběratele nemůže stát na pouhé důvěře, ale musí být stvrzen třetí nezávislou stranou. Zemědělské společnosti a obchodníci musí zveřejňovat mapy koncesovaných území, zahrnujících náležitě informace o oblastech HCV, HCS a močálových lesích. Kupující musí aktivně monitorovat dodavatelské řetězce a razantně zakročit v případech, kdy dodavatel znehodnocuje lesy a rašeliniště.

(Poznámky)

- 1 UKP4 (2010)
- 2 85.000 hektarů. Zdroj: Mapovací analýza Greenpeace .
- 3 Ancrenaz et al (2008)
- 4 EIA/Telepak (1999)
- 5 UNESCO (2015)
- 6 InfiniteEARTH (2011)
- 7 Podle PT AMSR (2013), bylo první povolení (izin lokasi) přidělené pro tuto koncesi vydáno v listopadu 2012.
- 8 Ministerstvo životního prostředí a lesnictví (2015b)
- 9 Bumitama Agri Ltd (2013b)
- 10 Bumitama Agri Ltd (2015a) p10
- 11 Bumitama Agri Ltd (2015a) p152
- 12 Bumitama Agri Ltd (2015b)
- 13 GAR (2015) and Wilmar (2015)
- 14 Bumitama Agri Ltd (2012)
- 15 Bumitama Agri Ltd (2015a) p144
- 16 Vláda Norska a vláda Indonésie (2010)
- 17 UKP4 (2010)
- 18 Vláda Indonésie (2011)
- 19 Ministerstvo lesnictví (2011a)
- 20 Oblast Kotawaringin Barat (2012) a Bumitama Agri Ltd (2014b)
- 21 Ministerstvo lesnictví (2012a)
- 22 Ministerstvo lesnictví (2013e)
- 23 PT ASMR (2013). Kopie vyjádření získaná Greenpeace.
- 24 Vesnice Sekonyerand Teluk Pulai. Zdroj: Greenpeace mapovací analýza a vyšetřování.
- 25 Bumitama Agri Ltd (2013a)
- 26 Rondonuwu (2011)
- 27 RSPO (2015b)
- 28 Sonokeling (2013), Bumitama Gunajaya Agro (2015) and Greenpeace mapovací analýza
- 29 Bumitama Agri Ltd (2014b)
- 30 Mapa identifikuje oblast jako 'BT', což je HCS kategorie 'old scrub'. Zdroj: Bumitama Gunajaya Agro (2015)
- 31 Email od Bremen Yong, Bumitama, pro Greenpeace, 18. listopadu 2015.

PROČ JE NIČENÍ PRALESŮ SPOLEČNOSTMI, KTERÉ SVOU PRÁCI PREZENTUJÍ JAKO 'UDRŽITELNOU', PALČIVOU OTÁZKOU



7. března 2014
2°48'55.92"S, 111°00'10.20"E
Zástupce řádu srostloprstých létá
nad koncesemi PT BSS.
© Rante/Greenpeace



IOI: RSPO členové nezamezují požárům

PT BSS

Společnost: IOI Group (IOI Corporation Berhad)

Sídlo: Malajsie

Akcie listovány na burze: Singapore „SGX“¹

Člen RSPO: Ano

Globální dosah: Ano

Případová studie: PT Bumi Sawit Sejahtera (PT BSS)

Lokalizace koncese: Ketapang Regency, Západní Kalimantan

PŘEHLED

IOI Group je malajská konglomerace s rozličnými zájmy, která se zaměřuje na své integrované podnikání s palmovým olejem.² PT Bumi Sawit Sejahtera (PT BSS) je joint venture – subjekt vznikl z kapitálového spojení mezi IOI (67 %) a Bumitama (28 %).³ Koncesní území k pěstování palmového oleje u tohoto subjektu zabírá půdu s rozlohou 10,067 ha.⁴

OCHODNÍ VAZBY

Mezi odběratele IOI patří potravinoví giganti jako například Mondelez⁵, Mars⁶, The Hershey Company⁷ a Unilever.⁸

POLITIKA 'NULOVÉHO ODLESŇOVÁNÍ'

IOI má vlastní směrnice zahrnující mj. ochranu rašelinišť.⁹ Takto vyjádřené odhodlání nutně zahrnuje provádět HCV, tak i HCS analýzy k zajištění, že zmiňované oblasti jsou identifikovány a chráněny.¹⁰

V srpnu 2014 IOI informovalo Greenpeace o tom, že nebude provádět mýcení HCS lesů a rašelinišť na svých koncesních územích.¹¹

IOI je od ledna 2014 signatářem paletu Sustainable Palm Oil Manifesto, které zahrnuje odhodlání k ochraně rašelinišť bez ohledu na jejich hloubku a dodržování politiky nulového odlesňování jakož současně i ochrany lesů s vysokým obsahem skladovaného uhlíku.¹²

IOI Group nedokázalo svoji veřejně proklamovanou politiku k ochraně lesů a močálů prosadit na všech koncesních plochách svých dodavatelů zahrnujících i cizí, či kapitálově propojené dodavatele.

TRANSPARENTNOST

IOI nezveřejnila své dodavatele surovin,¹³ kteří přímo nespádají pod vlastní organizaci společnosti, a stejně tak ani nezveřejnila hranice vlastních koncesních území.

PROBLEMATIKA OBCHODNÍCH ŘETĚZCŮ

Přesto, že se společnost prezentuje vlastní veřejnou politikou nulového odlesňování, uzemní analýzy a prošetřování polí v jedné z jejích koncesních ploch na Západním Kalimantanu v závažném rozsahu odhalilo odlesňování a vysušování mokřin.

Rozsáhlé plochy spadající pod koncesní formy obhospodařování a přilehlé oblasti vysušených mokřin opakovaně zachvacují požáry. Na počátku roku 2014 Greenpeace poprvé poukázala na pochybnou činnost, které se tato společnost dopouští. Případ je nyní řešen v rámci RSPO stížností podaných v březnu 2015 holandskou nevládní organizací AidEnvironment.¹⁴

Podle HCV reportu IOI Group z roku 2014,¹⁵ přes 90 % koncesních ploch bylo při kontrole pokryto lesy, ačkoliv podstatná jejich část byla degradována. Ve zprávě je konstatováno, že lesy hostí řadu ohrožených druhů jako například orangutany,¹⁶ kahouny¹⁷ či gibony.¹⁸ Koncesní území také zahrnují podstatnou část mokřin – například více než 700 ha močálů hlubokých více než 3 m.

Šetření Greenpeace z počátku roku 2014 dokumentovalo aktuální odlesňování vysušování mokřin v koncesních územích.¹⁹ Satelitní snímky ukazují extensivní mýcení lesních oblastí a vysušování mokřin v letech 2013 a 2014.



22. února 2014
 2°48'55.92"S, 110°48'21.24"E
 Požáry za odvodňovacími kanály, které
 ohraničují hranice pozemků PT BSS.
 ©AidEnvironment

Mýcení a vypalování lesů v centrální a západní části
 pozemků PT BSS mezi 20. srpnem a 18. listopadem
 2014. Mezi 17. srpnem a 5. listopadem hořela stejná
 oblast, požáry se rozšířily i na západ.



7. března 2014
2°50'32.40"S, 110°54'44.39"E
Nedávné mýcení lesů pro plantáže
palem olejných ve správě PT BSS.
©Rante/Greenpeace



Z výše uvedených faktů je zřejmé, že práce započaly před dokončením takzvaného Nového obhospodařovacího postupu vydaného organizací RSPO z 27. ledna 2014.²⁰

Mýcení lesních oblastí pokračovalo i přesto, že se IOI na počátku 2014 prezentovalo politikou nulového odlesňování a ochrany mokřin v nově obdělávaných oblastech²¹ a současně její zástupci příslibili, že žádná hospodářská činnost nebude vyvíjena v oblastech klasifikovaných jako lesy s vysokým obsahem skladového uhlíku (HCS) a v oblastech s vysokou ochrannou hodnotou (HCV) a v mokřinách bez ohledu na jejich hloubku.²²

Průmyslová činnost a pokračování v odvodňování mokřin vedlo ke znehodnocení podstatné části HCV a HCS oblastí, a to až již mýcením lesních oblastí pro hospodářské využívání půdy či požáry, které se na lokalitách objevily.

2014: Mýcení lesních oblastí v oblastech později definovaných IOI konzultanty jako hluboké mokřiny.²³

2015: Mýcení lesů v oblastech původně označených jako HCS, ale vypuštěných z konečných HCV map. Konzultanti IOI Group pro HCV a HCS analýzy zmapovali tyto mýcené oblasti jako fragmentované HCS plochy. V dalších částech koncesního území byly tyto části zahrnuty do konečných map chráněných území. V západní části koncesovaných ploch však byly parcely z map chráněných území vynechány.²⁴

2014/2015: Extenzivní požáry²⁵ spálily podstatnou část koncesních území, včetně ploch vyčleněných k ochraně, kterou společnost příslibila zachovat ve vlastních HCV/ HCS analýzách.

2015: PT BSS je mezi společnostmi čelícím vládním sankcím za četné požáry na jejich vlastních koncesních plochách.²⁶

V polovině listopadu 2015 Greenpeace informovalo společnost ohledně výsledků zjištění vzhledem k PT BSS. IOI Group nečinila žádné náležité vyjádření, mimo příslibení, že revitalizuje mokřiny, které byly vymýceny „nedopatřením“.

Případ ilustruje potřebu, aby výrobci zpřístupňovali vyčerpávající data o koncesních územích a využívali transparentní metody, které používají při zakreslování HCS a HCV území do map. Společnosti ale musejí být pod kontrolou nezávislých třetích stran. Případ také ukazuje přetrvávající efekty odlesnění a odvodnění, který ponechávají půdu náchylnou k požárům i poté, kdy mýcení již přestalo. Revitalizace území je proto v tomto případě kritickým bodem v otázce přístupu společností k ochraně lesů a prevencí před požáry.

(Poznámky)

- 1 Skupina IOI (2015b)
- 2 Skupina IOI (2015a)
- 3 Skupina IOI (2013) p262, Bumitama Agri Ltd (2014a) p98
- 4 Skupina IOI (2014a)
- 5 Skupina IOI (2015e) p18
- 6 IOI Loders Croklaan (2015)
- 7 The Hershey Company (2014)
- 8 IOI Loders Croklaan (2014)
- 9 Skupina IOI (2014b)
- 10 Skupina IOI (2015c)
- 11 Definice HCS založená na nadzemní části biomasy > 40tC/ha. Zdroj: IOI (2014b).
- 12 Viz. <http://www.carbonstockstudy.com/the-manifesto/about> and IOI Group (2015d).
- 13 IOI Loders Croklaan, součást skupiny IOI, poskytuje seznam dodavatelů (<http://europe.ioiloders.com/customer/register>), ale IOI jako skupina ne.
- 14 Wakker (2015)
- 15 Skupina IOI (2014a)
- 16 Singleton et al (2008) a Ancrenaz et al (2008)
- 17 Meijaard et al (2008)
- 18 Geissmann and Nijman (2008)
- 19 Greenpeace mapovací analýza
- 20 Greenpeace mapovací analýza
- 21 Skupina IOI (2015d)
- 22 Skupina IOI (2015c)
- 23 IOI (2014b), mapa s průvodním listem
- 24 AidEnvironment (2015a)
- 25 NASA (2015)
- 26 Sarwanto (2015)

SKUPINA ALAS KUSUMA : MÝCENÍ A POŽÁRY KVŮLI PALMOVÉMU OLEJI MOHOU POŠKODIT FSC CERTIFIKACI



Společnost: Skupina Alas Kusuma

Sídlo: Jakarta

Akcie listovány na burze: Ne

Člen RSPO: Ne, ale společnosti uvnitř skupiny vlastní certifikáty FSC (Forest Stewardship Council), což vyžaduje, aby celá skupina a její chování vyhovovaly těmto certifikačním požadavkům

Globální dosah: Ano

Případová studie: PT Kusuma Alam Sari (KAS)

Lokalizace koncese: Kubu Raya, Západní Kalimantan

SHRNUTÍ

Analýza satelitních snímků a místní vyšetřování organizací Greenpeace odhalily, že mýcení započaté v roce 2011 vedlo ke ztrátě 5 300 ha¹ lesů v PT KAS (údaje k září 2015).

Převážná část se uskutečnila v mokřinách. Oblast je mapována jako habitat orangutana.

Požáry z července 2015 s místem vzniku v koncesních územích spadajících pod PT KAS, spálily přes 1 000 ha krátce předtím vymýcené oblasti.²

Vyšetřování organizace Greenpeace v srpnu a v září 2015 zdokumentovalo, jak bagry připravují v oblasti po požáru půdu k obdělávání.

TRANSPARENTNOST

Skupina prošetřovaných společností neposkytuje dostupné informace o své struktuře či o svých operacích.

PŘEHLED

Alas Kusuma Group začala vykonávat svoji činnost roku 1962 jako dřevařská firma a sama se prezentovala jako jedna z předních

lesnických společností v Indonésii.³ Způsoby koncesní těžby jsou zaměřeny na selektivní kácení (HPH),⁴ papírenský průmysl (HTI)⁵ a palmový olej.

DŘEVAŘSKÉ KONCESE:

V roce 2009 holdingová společnost na Kalimantanu koncesně držela 750 000 ha půdy, na niž probíhala těžba dřeva metodou selektivního kácení (HPH).⁶ Do těžby byly zapojeny nejméně čtyři dceřiné společnosti s certifikáty FSC:

- **PT Sari Kusuma (SBK)** ve Středním Kalimantanu, je držitelem FCS Forest Management certifikace a současně i certifikace Chain-of-Custody,⁷ PPT SBK podle údajů WWF v roce 2009 obhospodařovalo ve dvou hlavních blocích 208 300 ha⁸
- **Suka Jaya Makmur (SJM)**⁹ v Západním Kalimantanu je také držitelem FCS Forest Management certifikace (170 000 ha¹⁰) a současně i certifikace Chain-of-Custody.¹¹
- **PT Wanasonkan Hasilindo** v západní Kalimantanu, je držitelem certifikace FCS Controlled Wood (CW) na rozloze 49 000 ha.¹²
- **PT Harjohn Timber**¹³ v okrese Kubu Raya, Západním Kalimantanu, je držitelem certifikace FSS Chain-of-Custody.¹⁴

KONCESE NA PRODUKCI DŘEVO-VLÁKEN:

V západním Kalimantanu lze ve spojitosti Alas Kusuma Group sledovat tři koncesní produkce dřevovláken (HTI).

- **PT Mayawana Persada** pokrývá plochu 136 710 ha¹⁵ (řádově polovina se nachází v mokřinách).
- **PT Waba Subur Lestari (PT WSL)** pokrývá 40 040 ha¹⁶ (převážně v mokřinách).
- **PT Mayangkara Tanaman Industri (PT MTI)** pokrývá 74 870 ha (převážně v mokřinách) a 29 755 ha ve dvou blocích.¹⁷ PT WSL a PT MTI jsou v poměru 50/50 kapitálově rozdělené jako joint ventures mezi společností Alas Kusuma (skrze SBK) a Sumitomo Forestry.¹⁸



▲▲ 27. srpna 2015
 0°7'15.70\"/>

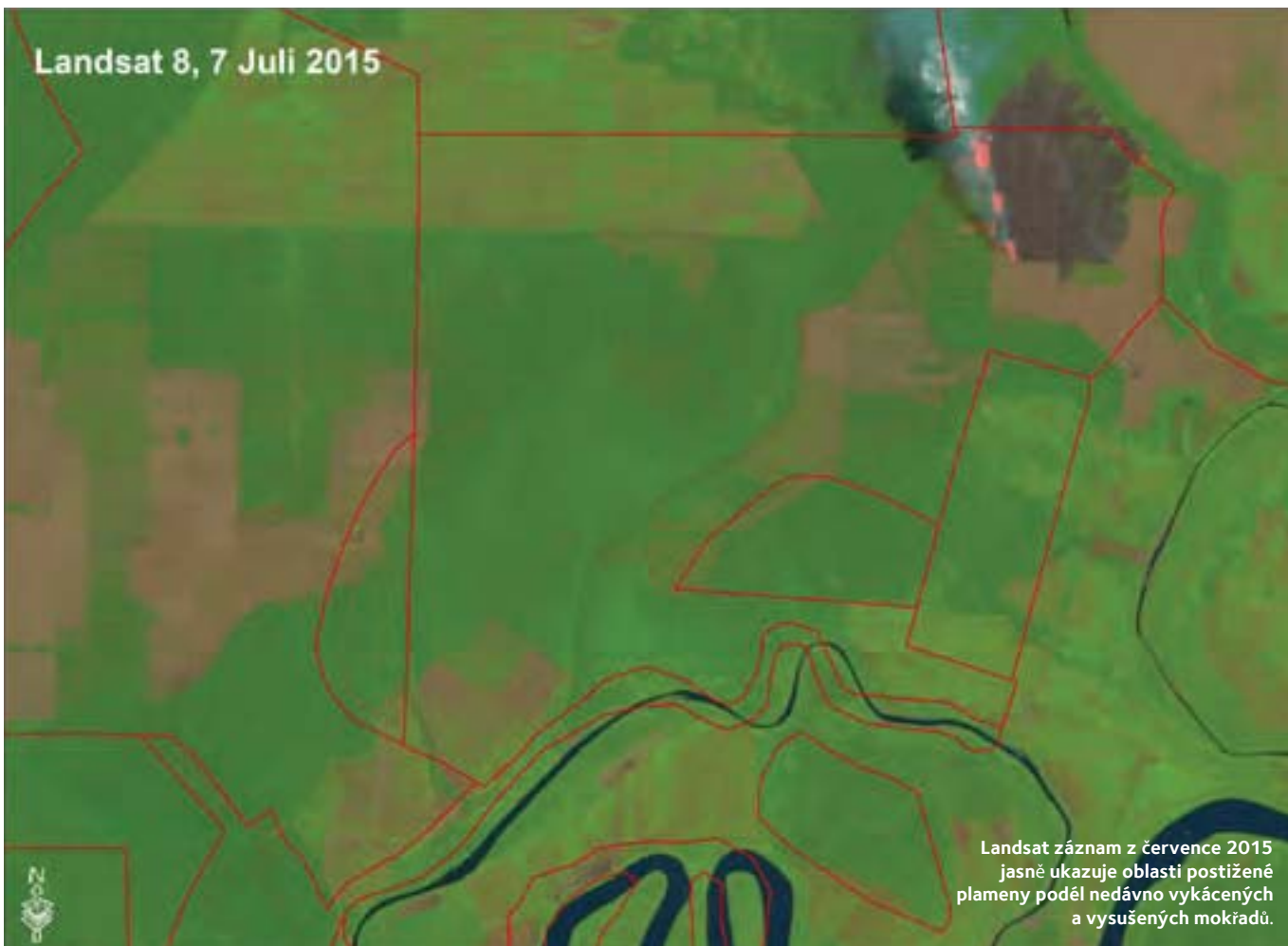
▶▶ 18. září 2015
 0°7'21.48\"/>

▶ 18. září 2015
 0°7'9.14\"/>

▶ 18. září 2015
 0°8'27.84\"/>

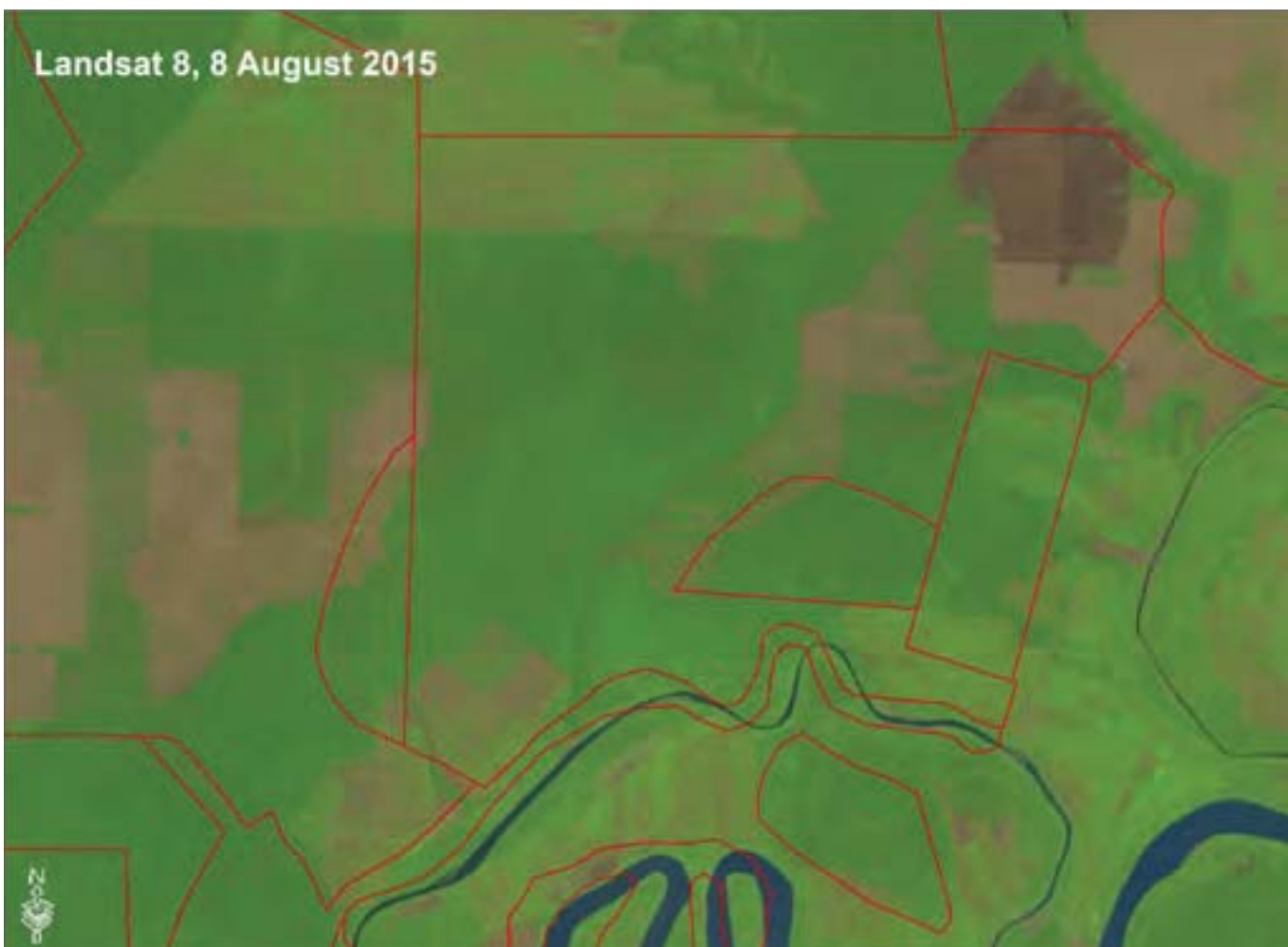


Landsat 8, 7 Juli 2015



Landsat záznam z července 2015
jasně ukazuje oblasti postižené
plameny podél nedávno vykácených
a vysušených mokřadů.

Landsat 8, 8 August 2015



Zatímco Alas Kusuma plánovala založit vlastní PT Mayawana Persada koncesi, od provedení HCV analýzy v roce 2014, nelze zatím - k datu 8. srpna 2015 - sledovat v tomto směru žádný další vývoj.

V lednu 2014¹⁹ po intervenci Greenpeace spolu s FSC a Mezinárodní finanční korporací Světové banky (IFC – International Finance Corporation) se společnost Sumito rozhodla ukončit mýcení lesů a přestala rozvíjet průmyslovou činnost na mokřinách v operacích spojených se skupinou Alas Kusuma.²⁰

KONGESE NA PALMOVÝ OLEJ:

V oblasti produkce palmového oleje lze na západním Kalimantanu sledovat dvě koncesní oprávnění spojené s Alas Kusuma, obě koncese jsou převážně provozovány v oblastech mokřin.²¹

- **PT Kusuma Alam Sari (KAS)**, která pokrývá 5110 ha²²
- **PT Sawit Jaya Makmur (SJM)**, která pokrývá 10 275 ha²³

POLITIKA 'NULOVÉHO ODLESŇOVÁNÍ'

Alas Kusuma se sama označuje jako jedna z environmentálně nejuvědomělejších společností v Indonésii, a příznivě hodnotí své zapojení do znovuzalesňování oblastí s původními lesy.²⁴

POCHYBNÁ REPUTACE USKUPENÍ FOREST STEWARDSHIP COUNCIL

Uskupení FSC se snaží chránit svoji reputaci skrze vlastní „politiku sdružení“ (Policy of Association), která definuje lesohospodářské aktivity svých členů a držitelů licencí tím, co považuje za nepřijatelné.²⁵ Mezi tyto aktivity patří například odlesňování, nelegální těžba dřeva, činnosti s destruktivním dopadem na oblasti s vysokou ochrannou hodnotou a porušování zvykových a lidských práv.

Řada dceřiných společností holdingu Alas Kusuma Group jsou nyní držitelé FSC certifikátů. Pod tyto certifikace patří jak chain of custody a forest management, které pokrývají 257 000 ha.²⁶

Podle Policy of Association²⁷ znamená vymýcení více než 10 000 ha lesů (10 % lesů v oblasti), nebo degradace lesů s vysokou ochrannou hodnotou – High Conservation Value Forest (HCVF), či indonéských mokřin, které jsou rovněž definovány jako HCV oblasti, jakoukoliv společností spojenou²⁸ s Alas Kusuma v období posledních pěti let ztrátu všech FSC certifikátů, za předpokladu, že by k tomu byl podán podnět.

Stanovy Policy of Association jsou v současnosti revidovány směrem k přísnějším pravidlům, a to tak, aby omezily mýcení lesů.²⁹ Přesto mýcení uskupením PT KAS zahrnující i oblasti hlubokých mokřin je přímo v rozporu se současnými stanovami.

Dvě indonéské skupiny Asia Pulp and Paper (APP Group)³⁰ a Asia Pacific Resources International Ltd. (APRIL Group),³¹ jež se dříve podílely na extenzivním odlesňování, byly po podání stížností Greenpeace a dalších NGO vyřazeny z FSC. Obě skupiny se nyní snaží do FSC navrátit pomocí nápravných akcí, které reflektují na předchozí porušování pravidel FSC, jako například dlouhodobé mýcení. Nápravné činnosti budou zahrnovat revitalizaci lesa.

OBCHODNÍ STYKY

Produkce PT KAS je dodávána firmě PT Surya Borneo Indah (PT SBI). PT SBI je dodavatelem společnosti Wilmar.³²

V polovině listopadu 2015 Greenpeace informovalo společnost Wilmar o svých zjištěních, které se týkají PT KAS. Vedení společnosti se ale ani nepokoušelo vyvracet získané poznatky z vyšetřování. Zástupci společnosti přislíbili náležitou reakci, ale do doby publikace této publikace se tak nestalo.

Pod stanovami asociace FSC by zdokumentované mýcení dřevin v hlubokých mokřinách a lesích s vysokou ochrannou hodnotou v PT KAS, kterých se dopouští uskupení Alas Kusuma Group, mělo znamenat odejmutí příslušných FSC certifikátů. FSC musí důkladně prošetřit tato zjištění a vyžadovat větší transparentnost od činnosti skupiny Alas Kusuma Group. Kupujícím je potřeba lépe předávat informace o mapách dodavatelů surovin.

(Endnotes)

- 1 Přibližně 430 ha odlesněného území leží v oblasti, která spadá pod správu sousední palmové plantáže
- 2 Mapovací analýza Greenpeace
- 3 Sumitomo (2009)
- 4 Sari Bumi Kusuma (2015)
- 5 HCVRN Technical Panel (2014)
- 6 Sumitomo (2009)
- 7 FSC (2012a, 2012b, 2013b)
- 8 S. Seruyan with 147,600ha and S. Delang with 60,700ha. Source: WWF-Indonesia (2009).
- 9 FAO (2002)
- 10 IDH (2011)
- 11 FSC (2010, 2011b)
- 12 <http://www.wanasokan.com>, FSC (2013a)
- 13 WWF-Indonesia (2009)
- 14 FSC (2012c)
- 15 HCVRN Technical Panel (2014)
- 16 PT Ayamaru Sertifikasi (2013b)
- 17 PT Ayamaru Sertifikasi (2013a)
- 18 Sumitomo (2009)
- 19 Hatfield Consultants (2014)
- 20 Osobní komunikace se Sumitomo, prosinec 2013 - leden 2014
- 21 Kusuma Alam Sari a Sawit Jaya Makmur sdílejí stejné adresy jako FSC certifikovaná společnost Sari Bumi Kusuma. PT Harjohn Timber, další firma spadající skupinu pod Alas Kusuma, ovládá 47,95 procent akcií PT KAS.
- 22 Ministerstvo zemědělství (2014). Zemědělská činnost byla povolena na 5110 ha, odpovídá však 16 000 ha.
- 23 Ministry of Agriculture (2014)
- 24 Sumitomo (2009) p5
- 25 FSC (2011a)
- 26 Control Union (2014)
- 27 FSC (2011a)
- 28 Definováno nařízením FSC Pfa
- 29 FSC (2015b)
- 30 FSC (2015a)
- 31 FSC (2013c)
- 32 PT Wilmar Cahaya Indonesia (2014) p25; Wilmar (2015)



▲ 24. října 2015
Děti si hrají v oblaku kouře, který pochází z rozsáhlých lesních požárů v Centrálním Kalimantanu. Zplodiny ohrožují zdraví milionu obyvatel, kteří v oblasti žijí.
© Rante/Greenpeace

► 27. listopadu 2014
Indonéský prezident Joko Widodo se připojil ke komunitě, která v Riau zahrazuje odvodňovací kanál.
© Rante/Greenpeace





16. června 2010

Greenpeace spolu s lokální nevládními organizacemi Jikalahari a Komunitní fórum k ochraně poloostrova Kampar (FMKPS) a místními obyvateli, budují lesní školku pro původní rostliny a stromy. Ty mají revitalizovat lokalitu poloostrova Kampar, která je zatím bohatě zalesněna, ale zároveň vystavena nebezpečí odlesňování ze strany těžebních společností.
© Lembang/Greenpeace

ČAS JEDNAT

Požáry, které zachvátily Indonésii v druhé polovině roku 2015, jsou varováním. Věci nemůžou dál pokračovat jako dosud. Vlady a společnosti musejí pracovat společně s občanskou společností, aby našly trvalé řešení.

Světoví lídři se shromáždili v Paříži, aby řešili budoucnost světového klimatu, a prezident Jokowi má příležitost být v čele s novou vizí ochrany pralesa. Klimatická konference v Paříži v roce 2015, COP 21, je rovněž klíčovou příležitostí pro nadnárodní značky postavit se destrukci lesů, která ze strany zemědělské produkce nadále pokračuje za účelem nasycení globálních trhů.

Pokud by byla náležitě prosazena politika prezidenta Jokowiho k zastavení dalšího přeměňování rašelinišť, mohla by odstartovat odklon od odlesňování a ukončit chronický problém Indonésie se smogem. Pro nápravu ničivých následků rozšiřování plantáží v Indonésii ale musí být uděláno více. Naléhavou prioritou by mělo mít rozšíření nové politiky ohledně rašelinišť na všechny zalesněné oblasti a zajištění toho, že tato politika bude dodržována z pohledu zákona. Prezident rovněž musí dostát své iniciativě „One Map“ a svému mandátu, aby rozšířil příležitosti pro rozvoj komunity, která nesmí být závislá na mýcení lesů.

Jakékoliv snahy omezit riziko lesních požárů nebo zmírnit dopad odlesňování a ničení rašelinišť nemůžou uspět bez podpory soukromého sektoru a mezinárodního společenství. Odlesňování a lesní požáry jsou dnes endemické problémy, které mohou být řešeny pouze koordinovanou akcí nadnárodních společností. Obchodníci s indonéskými komoditami a jejich spotřebitelé musí přijmout rozumné kroky ke kontrole jejich dodavatelů a k tomu, aby vyloučili z trhu všechny společnosti, které budou pokračovat v ničení lesů a rašelinišť. V dlouhodobém horizontu musejí společnosti pracovat na společné vizi obnovy lesů, osvědčených postupech ve správě rašelinišť, zvláštních opatřeních na podporu drobných zemědělců a vytvoření pobídek pro ochranu lesů.

PĚT KROKŮ K ŘEŠENÍ ZÁKLADNÍCH PŘÍČIN ODLESŇOVÁNÍ

Společnosti a vláda musí pracovat společně na uplatňování současné iniciativy prezidenta Jokowiho a stavět na ní, aby bylo zajištěno dlouhodobé zdraví a ochrana indonéských pralesů. Na začátku je pět jednoduchých kroků:

- **Zastavte ničení:**
Zakažte veškeré ničení lesa a přeměny rašelinišť v Indonésii a pracujte s dalšími zainteresovanými stranami na prosazení tohoto zákazu.
- **Zajistěte transparentnost a odpovědnost:**
Mapy vlastnictví pozemků a pokrytí lesem musí být na podporu iniciativy „One Map“ zveřejněny. Firmy a vláda musí zajistit, aby byli producenti řádně sledováni a ověřováni nezávislou třetí stranou.
- **Pročistěte trh:**
Společnosti, které budou nadále vytvářet podmínky pro vznik požárů a smogu tím, že budou vysušovat rašeliniště a ničit pralesy, musí čelit sankcím a musí být vyloučeny z trhu.
- **Uklidte ten nepořádek:**
Jakýkoli úbytek lesa zapříčiněný požárem musí být nahrazen. Další snahy o obnovu se musejí zaměřit na zranitelné oblasti lesa a rašelinišť, které čelily hlavnímu náporu požárů.
- **Odstartujte řešení:**
Komunitám musí být poskytnuty pobídky a výhody k rozvoji živobytí, které podporuje ochranu lesů. To zahrnuje uznání obvyklých práv na půdu, právní mechanismy na ochranu lesů, systém pro platby za ekosystémové služby (PES), zlepšení výtěžnosti v rámci stávajících plantážních oblastí a podporu pro vytváření kooperativních systémů.



4. května 2013
 0°12'01.76"S, 101°55'22.20"E
 Reka teče skrze deštný prales
 Národního parku Tesso Nilo. Park je
 devastován ilegální těžbou a expanzí
 palmových plantáží do jeho plochy.
 © Jufri/Greenpeace

REFERENCE

ZKRATKY

APL – Areal Penggunaan Lain (other land uses/non-forest land) (využití ostatního území/mimo lesní pozemek)
APRIL – Asia-Pacific Resources International Limited
APP – Asia Pulp & Paper
BAPPENAS – Badan Perencanaan Pembangunan Nasional / Ministerstvo plánování národního rozvoje
bn – miliarda
C – uhlík
CIFOR – Centrum pro mezinárodní výzkum lesů
CO₂ – oxid uhličitý. Pro výpočetní úlohy, 1 tuna uhlíku © odpovídá 3,67 tunám oxidu uhličitého (CO₂)
CPO – surový palmový olej
EU – Evropská unie
FHS – ložisko požáru
FORMA – Forest Monitoring for Action (monitorování lesů s využíváním satelitních dat)
FREL – Forest Reference Emission Level (informuje o úrovni lesních emisí v případě deforestace)
GAR – Golden Agri-Resources
GHG – skleníkové plyny
Gt – gigatuna
ha – hektar
HCS – High Carbon Stock (zdroje s vysokým obsahem uhlíku)
HCV – High Conservation Value (cenné hodnoty z přírodního hlediska, které je vhodné dlouhodobě zachovat)
HP – Hutan Produksi Tetap (stálý produkční les)
HPH – Hak Pengusahaan Hutan (vybraná dřevařská koncese)
HPK – Hutan Produksi Konversi (produkční les k vykácení)
HPT – Hutan Produksi Terbatas (omezená lesní produkce)
HTI – Hutan Tanaman Industri (plantážní koncese pro produkci dřevovlákniny)
INDC – Intended Nationally Determined Contribution (termín pro redukcí emisí skleníkových plynů)

IPOP – Indonesia Palm Oil Pledge (uskupení výrobců palmového oleje v Indonésii se záměrem zachovat udržitelnou produkci)

IUCN – International Union for Conservation of Nature (Mezinárodní unie pro zachování přírody)

m – milion

MoAg – Ministerstvo zemědělství, Indonésie

MoEF – Ministerstvo životního prostředí a lesnictví, Indonésie / Kementerian Lingkungan Hidup dan Kehutanan

MoFor – Ministerstvo lesnictví, Indonésie

Mt – megatuna

MtCO_{2e} – megatuny oxidu uhličitého – emisní ekvivalent

NGO – nevládní organizace

REDD+ – Redukované emise z odlesňování a degradace lesních porostů

RSPO – Kulatý stůl pro udržitelný palmový olej

t – tuna

µg/m³ – mikrogramy na kubický metr

UN – OSN

UNFCCC – Rámcová úmluva OSN o změně klimatu

METODOLOGIE

Mapové analýzy prováděli místní vyšetřovatelé Greenpeace International, pokud nebylo uvedeno jinak.

ODLESŇOVÁNÍ:

Údaje o odlesňování prezentované v mapové analýze Greenpeace se opírají o analýzu hrubého odlesňování primárních a sekundárních lesů, a to tak, jak je zaznamenávají mapy Ministerstva životního prostředí a lesů (dříve pouze Ministerstva lesů).

Čisté odlesnění, které je citováno v mnohých zdrojích – reprezentuje absolutní změnu v rozloze lesů. Tato hodnota udává součet rozloh ztracených a vysazených lesů, a aktuálně tedy zahrnuje stav vyrovnávání mezi vymýcenými a znovu dorostlými lesními oblastmi, naproti tomu však přehlíží skutečnou celkovou ztrátu primárních či sekundárních přirozených lesů. Znovu dorostlé lesy mají obvykle nižší ekologickou hodnotu: mohou buď stagnovat skrze sníženou úrodnost půdy a nebo může trvat staletí, než se jejich biodiversita

vrátí do původního stavu.

Hrubé odlesnění reprezentuje absolutní ztrátu přirozeného lesa. Tato hodnota vyjadřuje, jaká rozloha přirozených lesů byla v daný čas vymýcena. Tedy tento způsob monitorování NENÍ ekvivalentem celkové změny rozlohy lesů.

KONCESE:

Půdní oblasti, na nichž se překrývají jednotlivé koncese, dosahují rozlohy 7, 2 m ha. Z této rozlohy tvoří 70 % překryv mezi těžebními koncesemi a ostatními koncesemi a dalších 22 % je tvořen překrýváním se mezi koncesemi k produkci palmového oleje a dřevovláknin (HTI) nebo selektivní těžbě dřeva (HPH). Překrývání mezi koncesemi k selektivní těžbě dřeva, či produkci dřevovláknin je minimální, patrně je tomu tak proto, že obě koncese uděluje jedno ministerstvo (a je tak dosaženo lepší koordinace). Pro účely analýzy, překrývané oblasti jsou v celkovém součtu počítány jen jednou, ale jsou zahrnuty v sektoru celkového součtu pro jednotlivé koncesní typy. Například u oblasti, v níž je prováděna koncese k produkci palmového oleje, dřevovláknin a těžby dřeva, bude každá koncese zvlášť zahrnuta do tří sektorů udávající celkový součet daného typu živností, ale již jen jednou pro celkovou plochu, na níž probíhá koncesní činnost.

Dostupné mapy uvádějící zemědělské parcely (zejména určené k pěstování palmového oleje, a nebo také kaučukovníku a kokosu) nejsou aktualizované, a proto jsou pravděpodobně nepřesné a nekompletní. Současná data o konečných vlastnících nejsou kompletní ve všech sektorech. V textu zjištěné koncese se pouze analogicky promítají na použité koncesní mapy.

Mapy zahrnují také koncese na produkci dřevovláknin, které však ještě nebyly do doby mapování schváleny. Tyto oblasti byly z dat ukazujících celkovou historii koncesovaného odlesňování vyňaty, ale jsou zahrnuty do statistik ukazující lesní plochy, kterým hrozí přechod do koncesního obhospodařování.

Koncese k těžbě uhlí pokrývají pouze Kalimantan a Sumatru.

Data o osobách držících koncese a skupinách vlastníků (či spolu vlastníků) vycházejí z vlastního šetření Greenpeace. Tato data však rozhodně nejsou kompletní.

PROVINCIE:

Provincie je založena na aktuálních hranicích a zajišťuje v průběhu času stálou jednotku. V případě Sumatry lze na její pevnině rozlišovat pouze osm provincií.

MOKŘINY:

V tomto reportu jsou využity Mezinárodní mapy mokřin (Wetlands International peats maps) zahrnující řádově 21,4 m ha mokřin. Mapy tohoto druhu se odlišují od map využitých pro vládní moratorium, které u mokřin vyznačují menší rozlohu. Z porovnání těchto map a mezinárodních map mokřin vychází, že je potřeba přesnější mapování indonéských mokřin, což detailněji popisuje publikace BAPPENAS et al (2013).

OHNISKA POŽÁRU:

Místa požárů byla získána ze systému NASA Fire Information for Resource Management System (FIRMS) a pokrývají období mezi 1. lednem a 26. říjnem 2015.

“FORMA” JAKO SIGNÁL NEBEZPEČÍ:

FORMA data udávají počet oblastí s větší než 50 % pravděpodobností nedávné ztráty stromové pokrývky. Tyto signály nejsou údajem o míře odlesnění. Sensitivita je ovlivněna řadou faktorů, například doba přetrvávání zastínění oblohy či povodněmi. Plné vysvětlení povahy těchto dat lze nalézt na: http://data.globalforestwatch.org/datasets/550bd7fc2c5d45418e5e515ce170da22_3

Aby se předešlo planým poplachům vycházejících z dat FORMA (značení odlesnění v nezalesněných oblastech) omezili jsme původní nastavení dat pouze na části překrývající se lesní pokrývkou roku 2013 dle map Ministerstva lesnictví (Ministry of Forestry (2014a)). Údaje za rok 2015 vycházejí z dat od 1. ledna do 10. června.

BIBLIOGRAFIE

ZDROJE MAP:

MOKŘINY:

Wahyunto et al (2003, 2004, 2006)

POKRYV ZEMĚ/LES:

Landcover 2013: Ministry of Forestry (2014a)

Landcover 2011: Ministry of Forestry (2013c)

Moratorium: IMM8: Ministry of Environment and Forestry (2015b)

KONCESE:

Koncese za rok 2014 udělené na selektivní těžbu dřeva (HPH) a produkci dřevovláknin (HTI): Ministerstvo lesnictví (2014e)

Koncese k produkci palmového oleje v roce 2015: Mapová analýza Greenpeace založená na zemědělských parcelních mapách poskytnutých indonéským Plánovacím úřadem Ministerstva lesnictví. Staženo 29. července 2010 (appgis.dephut.go.id/appgis/kml.aspx), doplněno a aktualizováno organizací Greenpeace v Riau a Kalimantanu s daty shromážděnými z provinciálních plánovacích agentur (BAPEDA) a dalších zemědělských společností.

Ohniska požáru: NASA (2015)

FORMA jako signál nebezpečí: Hammer et al (2013)

HABITAT:

Habitat orangutana: Wich et al (2008)

Habitat tigra: WWF and SaveSumatra.org (nedatováno)

DALŠÍ ZDROJE:

AidEnvironment (2015a) Response to the IOI Group–Aksenta

- verification of AidEnvironment's RSPO complaint, 25 June 2015 <http://bit.ly/1lrj89j>
- AidEnvironment (2015b) Take responsibility: IOI Corp's role in the Southeast Asian haze disaster.
- Ancrenaz M, Marshall A, Goossens B, et al (2008) Pongo pygmaeus. The IUCN Red List of Threatened Species 2008. <http://www.iucnredlist.org/details/17975/0>
- Anwar A (2015) Jokowi Tetapkan Merauke Lumbung Padi Nasional. *Bisnis.com*. <http://kabar24.bisnis.com/read/20150511/15/431870/jokowi-tetapkan-merauke-lumbung-padi-nasional>
- APBI-ICMA (2009) Coal map Kalimantan and Sumatra, June 2009
- Austin K, Stolle F, Sheppard S (2012) Indonesia's moratorium on new forest concessions: Key findings and next steps. World Resources Institute, Washington, DC. <http://www.wri.org/publication/indonesias-moratorium-new-forest-concessions>
- BAPPENAS, Ditjen Sumber Daya Air (Directorate of Water Resources), Partners for Water Programme (2013) Quick Assessment and Nationwide Screening (QANS) of peat and lowland resources and action planning for the implementation of a national lowland strategy. Peatland maps for Indonesia, Report on QANS Component 4, February 2013. <https://www.deltares.nl/app/uploads/2015/03/QANS-Peat-mapping-report-final-with-cover.pdf>
- Bimantara JG (2015) Pemerintah kumpulkan ahli internasional bahas gambut. <http://print.kompas.com/baca/2015/11/14/Pemerintah-Kumpulkan-Ahli-Internasional-Bahas-Gambut>
- Bumitama Agri Ltd (2012) Prospectus dated 3 April 2012. <http://ir.bumitama-agri.com/annuals.cfm>
- Bumitama Agri Ltd (2013a) Summary report of EIA, SIA and HCV assessments - PT Andalan Sukses Makmur. RSPO. <http://www.rspo.org/file/Summary%20Report%20of%20EIA%20and%20HCV%20Assessments%20PT%20ASMR.pdf>
- Bumitama Agri Ltd (2013b) PT Andalan Sukses Makmur (PT ASMR) clarifies on Greenpeace report on 22 November 2013. <http://bit.ly/1MMIGry>
- Bumitama Agri Ltd (2014a) 2013 annual report. <http://ir.bumitama-agri.com/annuals.cfm>
- Bumitama Agri Ltd (2014b) RSPO notification of proposed new planting: PT ASMR. http://www.rspo.org/file/ASMR_RSPO%20NOTIFICATION%20OF%20PROPOSED%20NEW%20PLANTING%20%2820%20JAN%202014%29.pdf
- Bumitama Agri Ltd (2015a) 2014 annual report. <http://ir.bumitama-agri.com/annuals.cfm>
- Bumitama Agri Ltd (2015b) Sustainability policy 13 August 2015. <http://bit.ly/1lrj89j>
- Bumitama Gunajaya Agro (2015) Progress report PT ASMR, April-June 2015. <http://www.rspo.org/members/complaints/status-of-complaints/view/40>
- Butler R (2015) New Guinea rainforest being leveled for palm oil, revealing gaps in zero deforestation pacts. *Mongabay Environmental News*. <http://news.mongabay.com/2015/02/new-guinea-rainforest-being-leveled-for-palm-oil-revealing-gaps-in-zero-deforestation-pacts/>
- Chan F (2015) \$47bn? Indonesia counts costs of haze. *The Straits Times*. <http://www.straitstimes.com/asia/47b-indonesia-counts-costs-of-haze>
- CIA (2015a) Country comparison: Area. US Central Intelligence Agency World Factbook. <https://www.cia.gov/library/publications/the-world-factbook/rankorder/2147rank.html>
- Control Union (2014) Surveillance report 2014, PT Suka Jaya Makmur
- Directorate General of Plantation, Ministry of Agriculture (2015) Letter No. 120/HM.230/02/2015 to the Indonesian Growers Caucus of the RSPO on provision of Indonesian plantation maps to the RSPO and NGOs
- District Kotawaringin Barat (2012) Location permit for oil palm development ("izin lokasi") to PT Andalan Sukses Makmur, 590/105/Pem-XI/2012, District Head of Kotawaringin Barat, dated 19 November 2012
- EIA/Telepak (1999) The final cut: Illegal logging in Indonesia's orangutan parks. <http://www.telapak.org/wp-content/uploads/2013/09/The-Final-Cut.pdf>
- FAO (2002) Implementing reduced impact logging in the Alas Kusuma Group - Nana Suparna, Harimawan and Gusti Hardiansyah. <http://www.fao.org/docrep/005/ac805e/ac805e0q.htm>
- FAO (2010) Global Forest Resources Assessment 2010. Food and Agriculture Organization of the United Nations. <http://www.fao.org/forestry/fra/fra2010/en/>
- FSC (2010) Forest Stewardship Council Certificate - PT Suka Jaya Makmur. <http://info.fsc.org/details/php?id=a0240000005vtjMAAQ&type=certificate&return=certificate.php>
- FSC (2011a) Policy for the association of organizations with FSC. Forest Stewardship Council. <https://ic.fsc.org/preview.fsc-pol-01-004-v2-0-policy-for-the-association-of-organizations-with-fsc.a-1127.pdf>
- FSC (2011b) Forest Stewardship Council Certificate - PT Suka Jaya Makmur. <http://info.fsc.org/details>

- php?id=a024000006w3BCAAY
&type=certificate&return=certificate.php
- FSC (2012a) Forest Stewardship Council Certificate - PT Sari Bumi Kusuma. <http://info.fsc.org/details.php?id=a0240000005sVxLAAU&type=certificate&return=certificate.php#result>
- FSC (2012b) Forest Stewardship Council Certificate - PT Sari Bumi Kusuma. <http://info.fsc.org/details.php?id=a0240000005sQm9AAE&type=certificate&return=certificate.php#result>
- FSC (2012c) Forest Stewardship Council Certificate - PT Harjohn Timber. <http://info.fsc.org/details.php?id=a0240000005sV7wAAE&type=certificate&return=certificate.php>
- FSC (2013a) Forest Stewardship Council Certificate - PT Wanasokan Hasilindo. <http://info.fsc.org/details.php?id=a024000000BR5ChAAL&type=certificate&return=certificate.php>
- FSC (2013b) Forest Stewardship Council Certificate - PT Sari Bumi Kusuma. <http://info.fsc.org/details.php?id=a024000000DXK0CAAX&type=certificate&return=certificate.php#result>
- FSC (2013c) FSC ends association with the APRIL Group. Forest Stewardship Council. <https://ic.fsc.org:443/newsroom.9.454.htm>
- FSC (2015a) Status of the FSC disassociation from APP. Forest Stewardship Council. <https://ic.fsc.org:443/asia-pulp-paper-group-app.745.htm>
- FSC (2015b) FSC policy for association revision: Meeting no. 3 summary and next steps. Forest Stewardship Council. <https://ic.fsc.org/preview.fsc-policy-for-association-revision-meeting-no-3-summary-and-next-steps.a-5145.pdf>
- Gaveau D, Salim MA (2013) Research: Nearly a quarter of June fires in Indonesia occurred in industrial plantations. CIFOR Forests News Blog. <http://blog.cifor.org/18218/research-nearly-a-quarter-of-june-fires-in-indonesia-occurred-in-industrial-plantations?fnl=en>
- Geissmann T, Nijman V (2008) *Hylobates muelleri*. The IUCN Red List of Threatened Species 2008. <http://www.iucnredlist.org/details/10551/0>
- GFED (2015) Updates. Global Fire Emissions Database. <http://www.globalfiredata.org/updates.html>
- Golden Agri-Resources (2015) GAR Sustainability Dashboard http://www.goldenagri.com.sg/sustainable_dashboard.php (login required)
- Government of Indonesia (1997) Peraturan Pemerintah nomor 24 tahun 1997 tentang pendaftaran tanah / Government Regulation no 24 of 1997 on land registration
- Government of Indonesia (2011) Instruction of the President of the Republic of Indonesia No. 10 of 2011 about suspension of granting of new licenses and improvement of governance of natural primary forest and peat land. English translation available on the Forest Climate Center website. <http://bit.ly/1Nmr4iD>
- Government of Indonesia (2014) Law of the Republic of Indonesia No. 39 of 2014 on Plantations / Undang-undang Republik Indonesia nomor 39 tahun 2014 tentang perkebunan. <http://www.indolaw.org/UU/Law%20No.%2039%20of%202014%20on%20Plantations.pdf>
- Government of Indonesia (2015) Instruksi Presiden Republik Indonesia nomor 11 tahun 2015 tentang peningkatan pengendalian kebakaran hutan dan lahan / Instruction of the President of the Republic of Indonesia No. 11 of 2015 about improvement of land and forest fire control
- Government of Norway, Government of Indonesia (2010) Letter of intent between the Government of the Kingdom of Norway and the Government of the Republic of Indonesia on "Cooperation on reducing greenhouse gas emissions from deforestation and forest degradation." https://www.regjeringen.no/globalassets/upload/smk/vedlegg/2010/indonesia_avtale.pdf
- GreenPalm (2015) The Book and Claim supply chain model. <http://greenpalm.org/about-greenpalm/why-greenpalm-makes-a-difference/book-and-claim-supply-chain-model>
- Greenpeace International (2015) Greenpeace calls on Indonesia's plantation industry to adopt Fire Action Plan. Greenpeace International. <http://www.greenpeace.org/international/en/press/releases/Greenpeace-calls-on-Indonesias-plantation-industry-to-adopt-Fire-Action-Plan/>
- Hammer D, Kraft R, Wheeler D (2015) FORMA alerts. World Resources Institute and Center for Global Development. http://data.globalforestwatch.org/datasets/550bd7fc2c5d45418e5e515ce170da22_3
- Harris N, Minnemeyer S, Stolle F, Payne OA (2015) Indonesia's fire outbreaks producing more daily emissions than entire US economy. World Resources Institute. <http://www.wri.org/blog/2015/10/indonesia%E2%80%99s-fire-outbreaks-producing-more-daily-emissions-entire-us-economy>
- Hatfield Consultants (2014) Hatfield conducting High Conservation Value (HCV) assessments within a forest plantation area of PT Mayawana Persada, in West Kalimantan, Indonesia. <http://www.hatfieldgroup.com/news/news-releases/hatfield-conducting-high-conservation-value-hcv-assessments-within-a-forest-plantation-area-of-pt-mayawana-persada-in-west-kalimantan-indonesia/>
- HCVRN Technical Panel (2014) TP peer review: HCV assessment of PT. Mayawana Persada, September 2014. <https://www.hcvrn.org/>

- hcvnetwork.org/resources/peer-review-pt-mayawana-persada-sept-2014
- IDH (2011) A big leap for responsible forest management in Borneo. <http://www.idhsustainabletrade.com/news/a-big-leap-for-responsible-forest-management-in-borneo>
- InfiniteEARTH (2011) The Rimba Raya biodiversity reserve project – REDD: Avoided (planned) deforestation in Central Kalimantan (Borneo) Indonesia project design document (PDD). https://s3.amazonaws.com/CCBA/Projects/Rimba_Raya_Project/CCBA_PDD_2011_05.15_Final%5B1%5D.pdf
- INPE (2014) INPE-EM: Land cover changes greenhouse gases (GHG) emission estimate. National Institute for Space Research (INPE). http://inpe-em.ccst.inpe.br/conteudo_en/index.html
- Intertek (2015) Independent verification / assessment report on complaints against IOI Corporation Berhad on the oil palm plantation operations at PT Bumi Sawit Sejahtera, Kendawangan District, Ketapang Regency, West Kalimantan, Indonesia. http://www.ioigroup.com/content/NEWS/PDF/IOI_Ketapang_PT_BSS_Verification_report_July2015.pdf
- IOI (2014a) Letter of Dato' Lee Yeow Chor, CEO of IOI Corporation Berhad, to Bustar Maita, Greenpeace Southeast Asia, 7 May 2014: IOI Corporation Berhad (IOI) 's response to Greenpeace report. Copy held by Greenpeace
- IOI (2014b) Letter of Dato' Lee Yeow Chor, CEO of IOI Corporation Berhad, to Bustar Maita, Greenpeace Southeast Asia, 26 August 2014. Copy held by Greenpeace
- IOI Group (2013) Expanding our reach: Annual report 2013. http://www.ioigroup.com/Content/IR/PDF/AnnualReport/Corp/2013_AR.pdf
- IOI Group (2014a) RSPO summary report of SEIA and HCV assessments – PT Bumi Sawit Sejahtera. http://www.rspo.org/file/RSPO-Summary%20Report%20of%20HCV-SIA%20Assessments_PT%20BSS.pdf
- IOI Group (2014b) Sustainability policy statement. <http://www.ioigroup.com/Content/S/PDF/IOI%20Sustainability%20Policy%20Statement.pdf>
- IOI Group (2015a) About us. http://www.ioigroup.com/Content/CI/Corp_About
- IOI Group (2015b) Group structure. http://www.ioigroup.com/Content/CI/Corp_Structure
- IOI Group (2015c) Sustainable agricultural practices. http://www.ioigroup.com/Content/S/S_Agricultural
- IOI Group (2015d) Sustainable Palm Oil Manifesto. http://www.ioigroup.com/content/S/S_PalmOil
- IOI Group (2015e) Berita IOI Issue 65, Jan-Mar 2015. <http://www.ioigroup.com/Content/NEWS/PDF/BeritaIOI/Issue65.pdf>
- IOI Loders Croklaan (2014) Global partnership for IOI Loders Croklaan and Unilever. <http://europe.ioiloders.com/news/global-partnership-for-ioi-loders-croklaan-and-unilever>
- IOI Loders Croklaan (2015) IOI Loders Croklaan North America staff Mark Weyland (Product Manager) to Greenpeace staff Ivy Schlegel and Rolf Skar, private conversation, San Francisco, January 2015
- Jacobson P (2015) Jokowi turning over a new leaf for Indonesia on haze but details still foggy. Mongabay Environmental News. <http://news.mongabay.com/2015/11/jokowi-turning-over-a-new-leaf-for-indonesia-on-haze-but-details-still-foggy/>
- Jong HN (2015) Govt opposes zero-deforestation pledge by palm oil firms. The Jakarta Post. <http://www.thejakartapost.com/news/2015/08/29/govt-opposes-zero-deforestation-pledge-palm-oil-firms.html>
- Koswaraputra D (2015) Jokowi calls for peatland moratorium after 10 killed by haze. <http://www.thejakartapost.com/news/2015/10/23/jokowi-calls-peatland-moratorium-after-10-killed-haze.html>
- Laoli N (2015) Kemtan: Lahan gambut terbakar untuk pertanian. Kontan.co.id. <http://industri.kontan.co.id/news/kemtan-lahan-gambut-terbakar-untuk-pertanian>
- Margono BA, Potapov PV, Turubanova S, et al (2014) Primary forest cover loss in Indonesia over 2000–2012. Nature Climate Change. doi: 10.1038/nclimate2277
- Meijaard E, Nijman V, Supriatna J (2008) *Nasalis larvatus*. The IUCN Red List of Threatened Species 2008. <http://www.iucnredlist.org/details/14352/0>
- Ministry of Agriculture (2011) Peta lahan gambut Indonesia edisi Desember 2011 / Map of Indonesia's peatland, December 2011 edition. http://bbsdlp.litbang.pertanian.go.id/index.php?option=com_phocadownload&view=category&id=32:peta-lahan-gambut-indonesia&Itemid=18
- Ministry of Agriculture (2014) Daftar perusahaan perkebunan penerima izin usaha perkebunan (IUP-B, IUP-P, dan IUP), provinsi Kalimantan Barat / Business license (IUP) list for plantation companies in West Kalimantan. Accessed 7 September 2015. <http://ditjenbun.pertanian.go.id/pascapanen/tinymcepuk/gambar/file/Kalbar.pdf>
- Ministry of Environment and Forestry (2014) Deforestasi Indonesia tahun 2012–2013 / Deforestation in Indonesia in 2012–2013
- Ministry of Environment and Forestry (2015a) S.661/Menlhk-Setjen/Rokum/2015, Instructions for peat management
- Ministry of Environment and Forestry (2015b) Peta indikatif

- penundaan pemberian izin baru revisi VIII / Moratorium map on new concessions, 8th revision. <http://webgis.dephut.go.id:8080/kemenhut/index.php/id/peta/pippib>
- Ministry of Forestry (2011a) Ministerial Decree no. SK.292/Menhut-II/2011 31 May 2011. http://www.dephut.go.id/uploads/files/Kalimantan%20Tengah_SK%20292%20Thn%202011.pdf
- Ministry of Forestry (2012a) Menhut menetapkan hasil revisi III atas peta indikatif penundaan pemberian izin baru. Online news release. <http://www.forda-mof.org/index.php/berita/post/1175>
- Ministry of Forestry (2013a) Buku basis data spasial kehutanan 2013 / Forest spatial database book 2013. <http://bit.ly/20GQLnH>
- Ministry of Forestry (2013b) Ministerial Decree no. SK.24/IV-SET/2013
- Ministry of Forestry (2013c) Peta penutupan lahan Indonesia tahun 2011 / Landcover map 2011. Direktorat Jenderal Planologi Kehutanan / Directorate General of Forest Planning. Provided by the Ministry to Greenpeace Southeast Asia in April 2013. <http://appgis.dephut.go.id/appgis/petapl2011.html>
- Ministry of Forestry (2013d) Ministerial Decree no. SK.2796/Menhut-VII/IPSDH/2013. http://appgis.dephut.go.id/appgis/moratorium_rev4/SK%202796_Menhut_VII_IPSDH_2013.pdf
- Ministry of Forestry (2013e) Menteri Kehutanan menetapkan hasil revisi V atas peta indikatif penundaan izin baru. Online news release. <http://www.dephut.net/index.php/news/details/9406>
- Ministry of Forestry (2014a) Penutupan lahan 2013 / Landcover 2013. WebGIS service, accessed September 2015. http://webgis.dephut.go.id/ArcGIS/rest/services/Penutupan_Lahan_2013/MapServer
- Ministry of Forestry (2014b) Statistik kehutanan Indonesia tahun 2012 / Forestry statistics Indonesia 2012. <http://www.dephut.go.id/index.php/news/details/9545>
- Ministry of Forestry (2014c) Statistik Kementerian Kehutanan tahun 2013 / Ministry of Forestry statistics 2013
- Ministry of Forestry (2014d) Rekalkulasi penutupan lahan Indonesia tahun 2013 / Recalculation of landcover Indonesia 2013
- Ministry of Forestry (2014e) Peta indikatif arahan pemanfaatan hutan pada kawasan hutan produksi yang tidak dibebani Izin untuk usaha pemanfaatan hasil hutan kayu / Industrial forestry concession map, indicating areas for future development, 2014. Badan Penelitian, Pengembangan dan Inovasi / Research, Development and Innovation Agency. <http://www.forda-mof.org/index.php/berita/post/1913>
- Mongabay Haze Beat (2015) Jokowi pledges Indonesia peatland "revitalization" to stop the burning. Mongabay Environmental News. <http://news.mongabay.com/2015/10/jokowi-pledges-greater-indonesia-peatland-revitalization-no-legal-breakthrough-yet/>
- NASA (2015) Fire Information for Resource Management System (FIRMS). <https://earthdata.nasa.gov/earth-observation-data/near-real-time/firms>
- Nugroho SP (2015) 10 tewas, 503 ribu jiwa ISPA, dan 43 juta jiwa terpapar asap. Badan Nasional Penanggulangan Bencana. <http://www.bnpb.go.id/berita/2678/10-tewas-503-ribu-jiwa-ispa-dan-43-juta-jiwa-terpapar-asap>
- Otto B (2015) Smoky haze costing Southeast Asia billions of dollars. The Wall Street Journal. <http://www.wsj.com/articles/smoky-haze-envelops-southeast-asia-1444389741>
- Pemerintah Kabupaten Kotawaringin Barat (2013) Notulen rapat 26 November 2013.
- Priatmojo D, Angelia M (2015) Pemerintah akan bentuk Badan Restorasi Gambut. VIVA.co.id. <http://nasional.news.viva.co.id/news/read/698912-pemerintah-akan-bentuk-badan-restorasi-gambut>
- PT ASMR (2013) Surat pernyataan 28 November 2013
- PT Ayamaru Sertifikasi (2013a) PT Mayangkara Tanaman Industri - Pengumuman hasil pelaksanaan verifikasi legalitas kayu / Announcement of the results of timber legality verification. <https://ayamarucertification.wordpress.com/pengumuman/3hasil-pelaksanaan-audit-lapangan/hasil-vlk/pt-mayangkara-tanaman-industri/>
- PT Ayamaru Sertifikasi (2013b) PT Wana Subur Lestari - Pengumuman hasil pelaksanaan audit verifikasi legalitas kayu / Announcement of the results of the audit of timber legality verification. <https://ayamarucertification.wordpress.com/pengumuman/3hasil-pelaksanaan-audit-lapangan/hasil-vlk/pt-wana-subur-lestari/>
- PT Ayamaru Sertifikasi (2014) PT Sari Bumi Kusuma - Pengumuman hasil pelaksanaan audit verifikasi legalitas kayu / Announcement of the results of the audit of timber legality verification. http://www.ayamarusertifikasi.co.id/downloads/files/1.%20PENGUMUMAN%20HASIL%20PHPL%20PT.%20SARI%20BUMI%20KUSUMA_KALBAR.pdf
- PT Ayamaru Sertifikasi (2015) PT Kusuma Alam Sari - Pengumuman hasil pelaksanaan audit verifikasi legalitas kayu / Announcement of the results of the audit of timber legality verification. http://www.ayamarusertifikasi.co.id/downloads/files/dua%20ribu%20lima%20belas_/Februari/HASIL%20AUDIT%20VLK%20IPK%20PT.%20KUSUMA%20LAMA%20SARI.pdf
- PT Wilmar Cahaya Indonesia (2014) Catatan atas laporan keuangan untuk periode enam bulan yang berakhir pada tanggal 30 juni 2014. http://www.idx.co.id/Portals/0/StaticData/NewsAndAnnouncement/ANNOUNCEMENTSTOCK/From_EREP/201408/c85302d1c0_25a877d9d1.pdf

- Rondonuwu O (2011) Indonesia finally signs forest clearing moratorium. Reuters. <http://www.reuters.com/article/2011/05/19/indonesia-environment-moratorium-idUSJKB00452920110519>
- RSPO (2011) RSPO supply chain systems overview. http://www.rspo.org/files/docs/rspo_fact_sheets_systems.pdf
- RSPO (2013a) Letter of Ravin Krishnan, RSPO Secretariat Complaints Coordinator, to Michael Raben, Bumitama Agri Ltd, 10 October 2013. http://www.rspo.org/file/Letter_PT_Andalan_Sukses_Makmur.pdf
- RSPO (2013b) News Release: Strengthening of commitments to sustainable palm oil by stakeholders at close of world's largest palm oil meeting 14 November 2013 http://www.rspo.org/file/Final_Press_Release-RT11GA10_Closing-14_Nov_2013.pdf
- RSPO (2014) RSPO trademark introduction - August market performance. http://www.rspo.org/file/RSPO_MarketPerformance-August14.pdf
- RSPO (2015a) How RSPO certification works. Roundtable on Sustainable Palm Oil - Certification. Viewed 16 November 2015. <http://www.rspo.org/certification/how-rspo-certification-works>
- RSPO (2015b) Letter of Amalia Falah Alam, RSPO Indonesia Complaint Coordinator, to Sian Choo Lim, PT BGA, 14 August 2014
- RSPO (2015c) RSPO Next: Taking the Principles & Criteria to the next level. Roundtable on Sustainable Palm Oil News & Events. <http://www.rspo.org/news-and-events/news/rspo-next-taking-the-principles-and-criteria-to-the-next-level>
- RSPO INA-NIWG (2008) National interpretation of RSPO principles and criteria for sustainable palm oil production: Republic of Indonesia, May 2008. http://www.rspo.org/sites/default/files/NI_INANIWG_Final_English_May2008_ver01.pdf
- Saputri DS (2015) Atasi kebakaran hutan, pemerintah bentuk Badan Restorasi Gambut. Republika Online. <http://nasional.republika.co.id/berita/nasional/umum/15/11/13/nxqo5q354-atasi-kebakaran-hutan-pemerintah-bentuk-badan-restorasi-gambut>
- Sari Bumi Kusuma (2015) 'Sustainable Forest Management' <http://www.saribumikusuma.net/>
- Sarwanto A (2015) Pemerintah cabut dua izin perusahaan terkait kebakaran hutan. CNN Indonesia. <http://www.cnnindonesia.com/nasional/20151019170657-20-85862/pemerintah-cabut-dua-izin-perusahaan-terkait-kebakaran-hutan/>
- Saturi S (2015) Nekat beri Izin dan buka lahan gambut bakal Kena sanksi. Mongabay. <http://www.mongabay.co.id/2015/11/12/nekat-beri-izin-dan-buka-lahan-gambut-bakal-kena-sanksi/>
- Singleton I, Wich SA, Griffiths S (2008) Pongo abelii. The IUCN Red List of Threatened Species 2008. <http://www.iucnredlist.org/details/39780/0>
- Sumatran Orangutan Society (2013) Resolution 6g: Transparency in plantation concession boundaries. RSPO.org. <http://www.rspo.org/file/resolutions/GA10-Resolution6g.pdf>
- Sumitomo (2009) Large-scale commercial forest plantation project slated in Indonesia - Joint-venture formed with work to start on 40,000 ha tract and eventually expand to 280,000 ha. Sumitomo Forestry Co Ltd. <http://sfc.jp/english/pdf/20091029.pdf>
- Taylor M (2015) Big palm oil's pledge to preserve forests vexes Indonesia. Reuters. <http://www.reuters.com/article/2015/10/07/us-indonesia-forests-insight-idUSKCN0S02SX20151007>
- Tempo.co (2015a) Peatland restoration prevents forest fires, says Jusuf Kalla. <http://en.tempo.co/read/news/2015/11/01/055714941/Peatland-Restoration-Prevents-Forest-Fires-says-Jusuf-Kalla>
- Tempo.co (2015b) VP Kalla: Restore Indonesia's peatlands in 5 years. <http://en.tempo.co/read/news/2015/11/13/055718499/VP-Kalla-Restore-Indonesias-Peatlands-in-5-Years>
- The Hershey Company (2014) Palm oil sourcing. http://mms.businesswire.com/media/20150421006186/en/463809/5/2218457_Palm_Oil_Traceability_-_042115.jpg?download=1
- UKP4 (2010) Indonesia selects Central Kalimantan as REDD+ pilot province. <http://www.orangutan.org.uk/current-news/news-archive/243-indonesia-selects-central-kalimantan-as-redd-pilot-province>
- UNESCO (2015) Tanjung Puting. UNESCO Ecological Sciences for Sustainable Development. <http://www.unesco.org/new/en/natural-sciences/environment/ecological-sciences/biosphere-reserves/asia-and-the-pacific/indonesia/tanjung-puting/>
- USDA Foreign Agricultural Service (2015) Table 11: Palm oil: World supply and distribution. <http://apps.fas.usda.gov/psdonline/psdReport>.



10.září 2013
2°49'46.23"S, 111°48'05.42"E
Pavouk v parku Tanjung Puting National
Centrální Kalimantan.
© Infansasti/Greenpeace

GREENPEACE

Listopad 2015

Vydalo Greenpeace International
Ottho Heldringstraat 5
1066 AZ Amsterdam
The Netherlands

enquiries@greenpeace.org
www.greenpeace.org/underfire

